

5. Territori i sostenibilitat

I. Principals aportacions de l'àmbit de territori i sostenibilitat

Estructura territorial i urbana

- Tot i situar-se a la primera corona metropolitana, el municipi gaudeix d'una posició de centralitat, gràcies a la proximitat amb la capital i les infraestructures existents.
- Existeixen relacions intenses per motius de feina, estudis o oci amb els municipis: Ripollet, Montcada i Reixac, Barberà del Vallès, Badia del Vallès i Sant Cugat del Vallès.
- Les interaccions entre Ripollet i Cerdanyola del Vallès han estat especialment intenses per la continuïtat urbana existent.
- Cerdanyola del Vallès compta amb el sector de transformació urbana sense edificar més gran de l'àrea metropolitana de Barcelona. El Centre Direccional, amb 340,44 hectàrees, representa el 32,67% de la superfície de sectors residencials sense edificar de l'AMB. De fet, considerant el conjunt de municipis de l'àmbit d'estudi aquests sectors representen el 44,97%.
- Els terrenys del Centre Direccional acullen abocadors i sòls degradats, una problemàtica que ha propiciat l'organització de diversos col·lectius i plataformes que ha reivindicat la descontaminació total de la Plana del Castell i la no urbanització de la zona.
- Durant els darrers anys s'han executat algunes obres de remediació de sòls degradats i dels abocadors a l'àmbit "Àrids Catalunya", a les antigues instal·lacions de Pavibar, a Can Planas i a l'antic abocador Montserrat II.
- En el municipi es distingeixen vuit Àmbits Funcionals Urbans, quatre corresponents al nucli urbà i quatre perifèrics, que estan gestionats per altres institucions (EMD Bellaterra, UAB, Centre Direccional, Parc Tecnològic).
- En el municipi es poden distingir 22 barris, els més densament poblats són Banús-Bonasort i Fontetes.
- El 56,52% de la superfície és d'ús forestal. Del sòl ocupat, el 47% és sòl residencial i el 25% dels parcs i equipaments. El sòl industrial representa el 14% i el 10% d'infraestructures i serveis.
- Les grans zones verdes urbanes estan localitzades sobretot a la Plana del Castell. Existeixen zones verdes de grans dimensions en el nucli urbà, però no sempre estan equipades o en bon estat de manteniment.
- Existeix consens sobre la manca de personalitat del centre urbà. Elements com les vies del tren, la carretera de Barcelona o el riu es perceben com impediments per tal de configurar un centre urbà compacte, més que no pas com eixos vertebradors.

- Necessitat de relligar el nucli urbà central amb altres àrees excèntriques del municipi (vers Bellaterra, el Parc Tecnològic del Vallès, el Centre Direccional, o entre els diferents barris).
- Actualment no està resolta l'articulació entre el nucli urbà i el Parc Natural de Collserola.
- Barris i urbanitzacions són heterogenis però no existeix una gran polarització.
- Els barris són espais amb forta identitat i arrelament comunitari.
- L'origen urbà del municipi (masies disperses i cases d'estiuejants) i el caràcter de ciutat dormitori sense un centre històric urbanístic destacat han dificultat la creació d'un sentiment de pertinença al municipi.
- Es relaciona la manca d'una estructura urbana forta amb la falta d'il·lusió com a ciutat i es percep com a necessari iniciar un procés de revitalització de la ciutat, que hauria de passar per la construcció d'una visió de futur que abasti tot el municipi.
- El disseny urbà característic dels polígons residencials, que propicia la fragmentació i genera espais privats d'ús públic comporta dificultats en la gestió.
- Manca de manteniment de l'espai públic en general: parcs infantils i jardins es troben obsolets, necessitat d'ampliar voreres i eliminar barreres arquitectòniques.
- Els parcs infantils tenen una distribució irregular en el nucli urbà. Els barris amb menor densitat solen tenir menor dotació, mentre que els més densos solen tenir una major provisió de parcs infantils.

Habitatge

- Tan sols l'11,9% dels habitatges són de lloguer (any 2011), una proporció que equival a la meitat de la mitjana metropolitana.
- El 2017, del total d'operacions del mercat immobiliari, el 62,3% van ser de contractes de lloguer.
- La presència de la UAB a Cerdanyola del Vallès altera les dinàmiques del mercat immobiliari del municipi exercint una pressió a l'alça al mercat de lloguer, però que no suposa un augment significatiu dels preus.
- El lloguer d'habitatges per a estudiants permeten un major rendiment que per a una família, ja que el preu es calcula per habitacions.
- El preu mitjà de lloguer mensual es situava el 2017 en els 699€.
- El pes relatiu que representa el lloguer sobre les rendes del treball és més alt a Cerdanyola del Vallès (31,3%) que a la comarca (28,7%).
- Manca un parc d'habitatge públic a preu assequible i existeix una llista d'espera de cinc anys per a poder accedir a un habitatge de protecció oficial.
- Cerdanyola del Vallès és el cinquè municipi de la comarca amb una menor proporció d'habitatges socials i és el que gestiona directament menys habitatges, tan sols el 0,01%.
- La bombolla immobiliària no va tenir un fort impacte en el municipi, ja que durant aquest període no es van construir molts habitatges. Entre 2004 i 2017 s'han construït 1.333 habitatges.
- L'Ajuntament de Cerdanyola comptabilitza 1.252 habitatges buits, 183 dels quals corresponen a persones jurídiques.

- Cerdanyola del Vallès és el municipi que acull en el Centre Direccional el sector residencial més gran de l'àrea metropolitana en termes de superfície i sostre. S'hi estima la construcció de 3.540 habitatges (segons el planejament que actualment es troba suspès).

Mobilitat

- La congestió d'infraestructures viàries primàries (C-58 i AP-7) col·lapsa el viari urbà, perquè passa a usar-se com a bypass.
- Els desplaçaments per motius de compres tendeixen a produir-se de Cerdanyola del Vallès vers els centres comercials de l'entorn.
- El 65% dels desplaçaments que realitza la població resident són interns, els de connexió representen el 32% de la mobilitat diària i el 3% són desplaçaments externs.
- Els residents fan els seus desplaçaments diaris a peu o en bicicleta en el 52% dels casos, el transport privat correspon al 40% i el transport públic al 8%.
- La dimensió del nucli urbà central permet la mobilitat a peu, tot i que encara està pendent l'aplicació de polítiques de desplegament de carrils bici i camins escolars i de disminució de la presència de vehicles a la via pública.
- El 33,5% dels desplaçaments de connexió d'un dia feiner són amb Barcelona, el 13% amb Sabadell, el 12,5% Sant Cugat del Vallès, el 8,4% Ripollet i el 5,1% amb Barberà del Vallès.
- El 55% dels desplaçaments amb connexió a Barcelona es fan en transport privat, un percentatge que supera el 80% en les connexions cap a Sabadell i Sant Cugat del Vallès i superen el 95% en el cas de Barberà del Vallès i Terrassa.
- L'únic municipi en el qual les connexions es realitzen de forma significativa en mode no motoritzat és el cas de Ripollet (30%).
- El mode de transport públic més utilitzat és el ferroviari, amb un 68,5%. L'autobús urbà compta amb 987 usuaris/dia.
- Cerdanyola del Vallès té un índex de motorització de 661 vehicles/1000 habitants de mitjana però existeixen diferències per barris en funció de l'envelliment de la població. Montflorit, Bellaterra i part de Serraparera són els barris amb uns índexs més alts. Això repercuteix en l'aparcament, que és deficitari en algunes zones.
- Cerdanyola del Vallès compta amb 10.541 places d'aparcament per a turismes a la via pública, el 93,3% de les quals són no regulades, i 198 per a motocicletes. Fora de la via pública compta amb 15.541 places més per a turismes. D'aparcaments per a bicicletes té 29 punts amb una capacitat de 282 bicicletes.
- Els dies laborables a Cerdanyola del Vallès es desplacen de manera interurbana 30.557 persones per motiu d'estudis. La presència de la UAB en el municipi té una influència clau, ja que atrau a 26.514 persones no residents en el municipi, el 96% dels estudiants.
- La majoria d'alumnes d'infantil, primària, secundària i batxillerat residents a Cerdanyola del Vallès estudien en el mateix municipi.
- El 80% dels residents que estudien cicles formatius de grau mitjà i superior ho fan a d'altres ciutats i, a la vegada, un 50% dels que fan CFGM i un 73% dels que fan un CFGS a Cerdanyola del Vallès resideixen a d'altres municipis.

- La localització excèntrica de l'estació FGC-UAB i de RENFE Cerdanyola-Universitat no són massa favorables per al nucli urbà central. A més, les R7-R8 tenen freqüències baixes, fent que siguin poc usades.
- L'eix transversal de la B-30 està molt ben connectat en vehicle privat però és deficitari en transport públic: resten pendents les connexions intermunicipals en autobús.

Sostenibilitat i medi ambient

- Gran part del terme municipal de Cerdanyola del Vallès està ocupat pel Parc Natural de Collserola, la major superfície del qual és de bosc.
- En la Plana del Castell dominen els conreus, que es combinen amb matollar i prats i herbassars.
- Existeixen tres tipus d'hàbitats d'interès comunitari, no prioritari: pinedes mediterrànies, alzinars i carrascars; rius amb vores llotoses; alberedes, salzedes i altres boscos de ribera.
- El 99,1% dels hàbitats d'interès comunitari corresponen a pinedes mediterrànies, alzinars i carrascars. Els rius amb vores llotoses (0,9%) es situen al llarg del Riu Sec, i les alberedes, salzedes i boscos de ribera (0,8%) entorn la riera de Sant Cugat.
- Cerdanyola té un índex de connectivitat ecològica del 2,99 just per sota dels nivells mitjans un fet que es deu en part a la situació d'aïllament que pateix la Serralada de Collserola.
- La futura urbanització de la Plana del Castell tindrà efectes en l'índex de connectivitat ecològica del municipi.
- Cerdanyola del Vallès presenta diversos nivells de concentració mitjana de diòxid de nitrogen. El Parc Natural de Collserola té una concentració de menys de 20 µg/m³ mentre que les àrees urbanes properes a la AP-7 i la C-58 es situen per sobre dels 30 µg/m³.
- El corredor de l'AP-7 provoca nivells de contaminació atmosfèrica superiors als permesos en el campus de la UAB, el barri de Serraparera, el polígon de La Clota i Can Mitjans i part del barri de la Carretera de Barcelona.
- Tot el municipi de Cerdanyola del Vallès supera els líndars recomanats per l'OMS de concentració mitjana de partícules PM₁₀, superant els 25 µg/m³.

Metabolisme urbà

- Dels municipis analitzats, Cerdanyola del Vallès és el municipi que més residus per habitant genera.
- Lleugera disminució de la generació de residus entre 2010 (1,3kg/habitant/dia) a 2017 (1,2kg), si bé havia arribat a disminuir fins a 1,13kg l'any 2013, quan va tornar a augmentar.
- Es recullen de manera selectiva el 35,3% dels residus generats, un percentatge que disminueix des de 2014, i que es situa per darrera de Sant Cugat del Vallès (45%), Montcada i Reixac (44,3%), Ripollet (36,1%) i Rubí (35,5%).
- Cerdanyola del Vallès és el segon municipi en consum domèstic d'aigua respecte els conjunt dels analitzats i es situa per sobre la mitjana de l'AMB (106 litres/habitant/dia).

Té un consum domèstic estable des de 2010, amb 109,6 litres/habitant/dia l'any 2017 però durant aquest període experimentà una lleugera tendència a la baixa entre 2010 i 2014 i un repunt entre 2014 i 2017.

- Cerdanyola del Vallès és el segon municipi en consum d'energia elèctrica domèstic respecte els municipis analitzats i es situa per sobre de l'AMB (1151kwh/habitant). Presenta una tendència a la baixa entre 2010 (1.462 kwh/habitant) i 2015 (1.228 kwh/habitant), però menys acusada que a l'AMB.
- Per sectors, el domèstic ha disminuït el seu consum en 6 punts percentuals i l'industrial en 3 punts, però el sector terciari ha augmentat en 12 punts.

Diagnosi de l'àmbit de territori i sostenibilitat

a) Estructura territorial i urbana

El poblament antic del terme de Cerdanyola del Vallès tenia una **estructura territorial** marcadament disseminada. Aquesta dispersió urbana s'evidencia en els distints emplaçaments de les esglésies en les diverses èpoques i que es visualitzen encara avui en dia. Sobre els vessants septentrionals de la serra de Collserola l'església de Sant Iscle és documentada des del 994 i al segle XI és nomenada com a parròquia. Per altra banda, la primitiva parròquia de Cerdanyola era a Can Bramona, prop del lloc on fou bastit al segle XII el monestir, després palau reial, de Valldaura. Fins del segle XVI s'edifica una església al pla (l'església vella o actual cementiri), més propera al poblament dispers que s'havia escampat per la plana. Aquesta església fou cremada pels francesos al 1808, motiu pel qual els anys posteriors s'usa com a parròquia la capella de Sant Marçal del Castell. Al 1906 va ser construïda una nova església i la casa rectoral (1908) al cor del municipi actual).

El centre institucional del nucli urbà corresponia a la plaça de Francesc Layret i els jardins de l'Abat Oliba, entre la casa del comú i l'església parroquial de Sant Martí. La configuració actual del nucli urbà central es començà a formar entre finals del segle XVIII i començaments del XIX, vora el camí de Sant Cugat, al peu de la serra de Collserola. Durant la primera meitat del segle XIX es van construir les primeres cases del denominat barri de Dalt sobre el camí de Sant Cugat, i després cap a 1845 les del barri de Baix, a banda i banda de l'antic camí de Barcelona a Terrassa. Amb la construcció del tren al 1855 es van construir també moltes torres per l'arribada d'estiuejants/es barcelonins/es. Al 1929 es va començar a construir el barri de Bellaterra com un projecte de ciutat jardí i centre d'estiueig d'alta qualitat, igual que Montflorit. També es van formar altres barris inicialment perifèrics com el de Cordelles (1923), Antolí (1923), el Turonet (1926) i Serraparera (1928).

A començaments del segle XX començaren a instal·lar-se les primeres indústries, atretes per les bones comunicacions i l'electrificació del nucli urbà. És el cas de la fàbrica Uralita. Durant la postguerra es produeix l'arribada massiva d'immigrants de la resta de l'Estat espanyol, un procés que genera una transformació urbana i demogràfica important en el municipi. El nombre d'habitants passa en tres dècades de 4.000 a més de 50.000. És l'època de l'aparició de barris com Banús i Fontetes (1964). D'aquesta forma el municipi sencer va canviar de fesomia i els cultius i masies van quedar desplaçats per pisos i indústries.

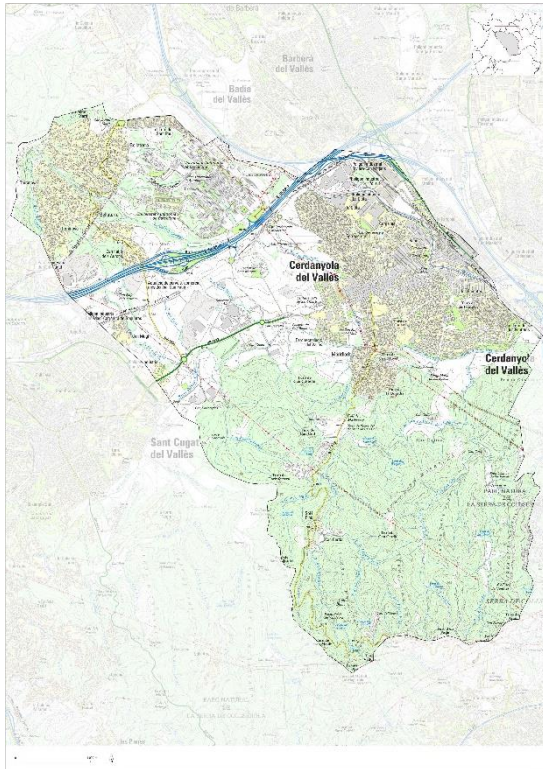
Al 1972 es va inaugurar la Universitat Autònoma de Barcelona, construïda entre el barri de Bellaterra i el de Serraparera, a la vall de Moronta, amb una extensió aproximada de 260 hectàrees. El barri de Sant Pau fou construït també en aquests terrenys. Al 1987 una altra nova instal·lació d'escala regional s'instal·la al terme municipal de Cerdanyola del Vallès: el Parc Tecnològic del Vallès.

L'actual municipi de Ciutat Badia era en principi un polígon d'habitatges de protecció, inaugurat l'any 1975 i dissenyat per l'Institut Nacional de l'Habitatge en terrenys que afectaven als

municipis de Cerdanyola, Barberà del Vallès i Sabadell, constituint-se en forma de mancomunitat intermunicipal fins l'any 1994, quan es va constituir com a municipi pròpiament.

A partir dels anys vuitanta, hi va haver una transformació espacial i els habitatges de barris com el Turonet, Altimira, Gorgs, Serraparera i especialment Canaletes van començar a adquirir una tipologia majoritàriament unifamiliar (Figura 5.1).

Figura 5.1. Situació territorial del municipi. Cerdanyola del Vallès.



Font: Elaboració pròpia.

Actualment, Cerdanyola està immersa en una nova etapa de transformació espacial. El creixement urbanístic de la zona de la plana del Castell i del Parc de l'Alba implicarà un desenvolupament important pel què fa a població i també com a centre de referència científicotecnològic a una escala metropolitana, especialment arrel de la instal·lació del Sincrotró, l'equipament tecnològic més important del sud d'Europa.

L'emplaçament del **Centre Direccional** dins del terme municipal, atès que amb la seva **extensió de 400 hectàrees és un dels sectors residencials de l'àrea metropolitana de Barcelona de majors dimensions** pendent de desenvolupar-se completament, és un dels elements clau en l'anàlisi territorial del municipi.

El desenvolupament d'aquest sector ja estava delimitat en el Pla General Metropolità de 1976, i es va idear com una nova centralitat urbana que exercís de contrapès de l'àrea central de Barcelona. Tot i està previst de fa dècades, i si bé en els darrers anys s'ha aprovat en diverses ocasions el planejament que havia de permetre el seu desenvolupament, el darrer **Pla Director Urbanístic (PDU) del Centre Direccional actualment es troba suspès per sentència judicial**. Tanmateix, atès que els projectes d'urbanització i reparcel·lació es varen aprovar entre els anys 2014 i 2015, des de llavors s'han executat diverses obres d'urbanització de vials, de restauració d'abocadors, o de provisió de serveis, entre d'altres, i algunes empreses ja s'han instal·lat en el sector.

Per tal de consolidar el Centre Direccional, el mes de **juny de 2018 s'aprovà l'Avanç del nou PDU de l'àmbit**, amb el propòsit d'ordenar al sector definitivament, desenvolupar el creixement residencial, integrar la nova ciutat a l'existent, tot compatibilitzant-ho amb les preexistències. L'Avanç de PDU establí tres possibles alternatives d'ordenació i es seleccionava aquella que presentava una millor connexió de la urbanització de l'àmbit amb la UAB i el Parc Tecnològic del

Vallès, distribuïa de forma més equitativa els equipaments en el territori i respectava els requeriments ambientals de l'àmbit.

En definitiva, aquestes noves configuracions espacials que afecten a Cerdanyola del Vallès responen a processos de transformació econòmica més generals: la reculada de la indústria, base de l'economia local en un context de terciarització creixent que deixa el protagonisme als serveis.

En síntesi, Cerdanyola del Vallès és un municipi amb una **població concentrada en un centre producte d'un creixement espontani i sense massa planificació**, amb Bellaterra com un barri amb una dinàmica particular i constituït recentment com a Entitat Municipal Descentralitzada (EMD), i amb un gran centre d'atracció com és la Universitat Autònoma de Barcelona (UAB), en certa forma aïllat però de la vida de la ciutat.

En termes d'**organització territorial**, en el municipi es poden distingir **vuit Àrees Funcionals Urbanes (AFU)** que correspondrien als Districtes¹ (Figura 5.2). Quatre d'elles conformen el nucli urbà central del municipi (AFU 1 a 4), mentre que les altres són quatre Àmbits Funcionals Autònoms, en tant que corresponen a organismes públics amb estatuts, consorcis o gerències públiques i que cogestionen amb l'Ajuntament el territori corresponent. Una particularitat específica del municipi de Cerdanyola del Vallès, que serà tractada al capítol dedicat a la Governança.

Figura 5.2. Àrees Funcionals Urbanes. Cerdanyola del Vallès, 2017.

Àrees Funcionals urbanes (AFU)	Nom	Hectàrees
AFU 1	De Dalt - Centre	86,4
AFU 2	De Baix - Riu Sec	104,7
AFU 3	Montflorit - Canaletes	175,1
AFU 4	Serraparera	174,1
AFU 5	EMD Bellaterra	250,7
AFU 6	Campus UAB - Can Fatjó	281,8
AFU 7	Plana del Castell – Parc de l'Alba	439,6
AFU 8	Parc Natural de Collserola	1.448,7

Font: Elaboració pròpia a partir de Sallas (2017).

A banda de la delimitació de les AFU, a Cerdanyola es poden distingir unitats territorials més petites, els barris. Tot i que l'Ajuntament de Cerdanyola del Vallès no té aprovada la delimitació dels barris, des de l'Àrea Metropolitana de Barcelona l'any 2016 es va endegar la delimitació dels barris dels municipis metropolitans. En el cas de Cerdanyola **es delimiten 22 barris**, alguns dels quals presenten unes característiques especials (Figura 5.3 i 5.4). Tot i que la delimitació està feta en base al sòl urbanitzat residencial, s'inclouen també alguns barris que estan dedicats principalment a activitats econòmiques i/o de serveis, com per exemple La Bòbila, la Universitat Autònoma de Barcelona, el Parc Tecnològic, Can Mitjans o el Centre Direccional. Respecte la

¹ Per més informació vegeu Sallas, J.C. (2017). *La delimitació d'Unitats urbanes de les ciutats mitjanes, el cas de Cerdanyola del Vallès*. Disponible a: <http://www.perfilciutat.net/articulos/vers-la-delimitacio-dunitats-urbanes-de-cerdanyola-del-valles-una-nova-eina-municipal>

resta, els barris més grans en termes de superfície residencial són els de Bellaterra (120,6 ha.), Serraparera (44,1 ha.) i Montflorit (31,8 ha.). En canvi els més petits són els Mayols i Farigola amb 4 hectàrees aproximadament. En canvi, els més densament poblats serien Les Fontetes (979,4 habitants/hectàrea) i Banús-Bonasort (958,4 hab./ha.). Els barris amb una densitat neta de població més baixa, inferior als 30 habitants per hectàrea són els de Bellaterra i Clota-Serraparera.

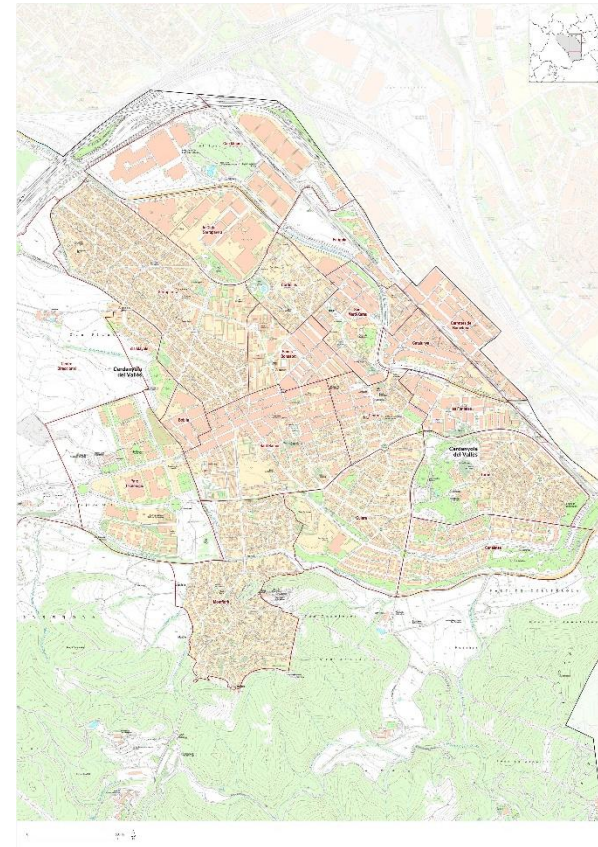
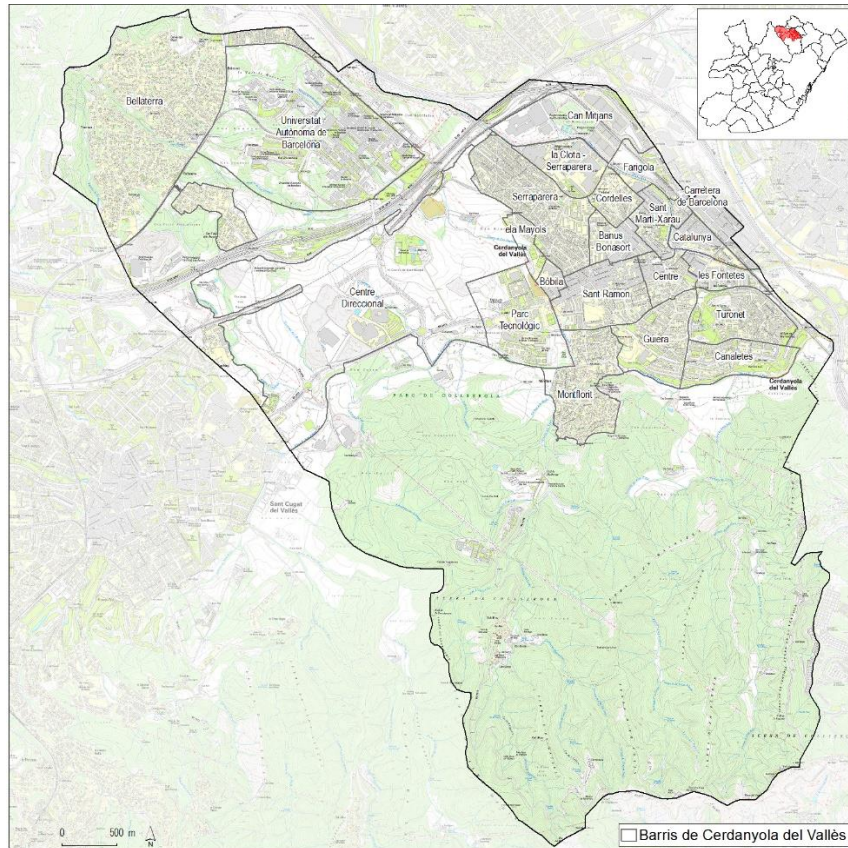
Figura 5.3. Superfície residencial i densitat de barris. Cerdanyola del Vallès, 2016.

Barris	Superfície residencial (ha.)	Densitat neta (població./ha.)
Centre	10,4	227,0
Banús-Bonasort	8,5	958,4
Guiera	21,4	137,2
Can Mitjans	20,1	0,7
Catalunya	7,4	398,4
Canaletes	12	309,2
Carretera de Barcelona	8	313,2
Serraparera	44,1	191,4
Sant Martí –Xarau	11,3	212,0
les Fontetes	5,8	979,4
Cordelles	8,5	84,0
Bòbila	4,5	0,0
els Mayols	4,0	171,7
Sant Ramon	28,4	268,6
Montflorit	31,8	79,1
Parc Tecnològic	20,5	0,0
Centre Direccional	34,8	7,2
Universitat Autònoma de Barcelona	8,6	0,2
Bellaterra	120,6	22,4
la Clota – Serraparera	19,3	29,5
Turonet	20,6	90,7
Farigola	4,1	378,4

Font: Elaboració pròpia a partir de IERMB i AMB, Mapa de barris i de les àrees estadístiques de referència, 2016².

² Per més informació, disponible a: <https://iermb.uab.cat/ca/iermb/estudi/mapa-de-barris-metropolitans-i-de-les-arees-estadistiques-de-referencia>

Figura 5.4. Delimitació dels barris. Cerdanyola del Vallès, 2016.



Font: Elaboració pròpia a partir de IERMB i AMB, Mapa de barris i de les àrees estadístiques de referència, 2016 ³.

³ Per més informació, disponible a: <https://iermb.uab.cat/ca/iermb/estudi/mapa-de-barris-metropolitans-i-de-les-arees-estadistiques-de-referencia>

Respecte a l'**encaix territorial del municipi**, les persones entrevistades posen de relleu la situació de proximitat amb Barcelona, a vint minuts del centre, fet que li permet gaudir de centralitat dins de l'àrea metropolitana, tot i està ubicat a la corona. De fet, Cerdanyola del Vallès juga un paper de frontissa, en tant que municipi metropolità però alhora manté el caràcter i té ascendència a la seva comarca del Vallès Occidental. En aquest sentit, en termes urbans, destaquen les relacions intenses que manté amb els municipis del seu entorn, que arribarien a constituir un **subàmbit metropolità**. Com veurem més endavant, **Cerdanyola del Vallès, Sant Cugat del Vallès, Ripollet, Montcada i Reixac, Barberà del Vallès i Badia del Vallès acumulen un nombre destacable de connexions**, essent una de les àrees amb més relacions territorials entre els municipis pertanyents a l'AMB⁴.

Aquesta connectivitat és més marcada entre Cerdanyola del Vallès i Ripollet, ja que el nucli urbà de Ripollet i el barri de Can Tiana – Pont Vell estan situats a una i altra banda de l'autopista C-58, fent que el barri constitueixi una continuïtat urbana amb el nucli urbà de Cerdanyola. Això ha provocat que existeixin alguns serveis compartits i que s'hagi constituït la Mancomunitat de Cerdanyola-Ripollet-Montcada, tal i com s'exposarà a l'apartat Governança i Institucionalitat.

a.1. Estructura urbana i espai públic

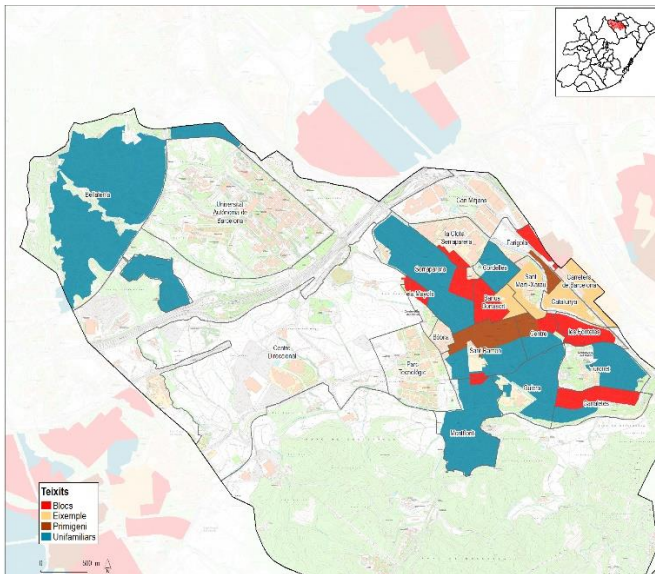
Respecte a l'**estructura urbana** del municipi, les persones entrevistades posen en evidència l'existència de diversos elements que fragmenten, o almenys creen certes fronteres, dins del mateix nucli urbà. Entre ells, **la via del tren, la carretera de Barcelona o el riu**, al qual tradicionalment la ciutat ha viscut d'esquena, es perceben com **impediments per configurar un centre urbà compacte**. En aquesta línia, es considera que en el camp de l'urbanisme Cerdanyola del Vallès experimenta un cert endarreriment respecte a altres municipis del seu entorn. Existeix consens sobre la **manca de personalitat del centre urbà**, ja que Cerdanyola del Vallès històricament ha tingut dos cascs antics, una qüestió que ha marcat la configuració urbana del municipi i que les persones entrevistades consideren que les polítiques urbanístiques han defugit la creació d'un centre urbà amb caràcter que dotés d'identitat a la ciutat.

Una de les qüestions que es posen de relleu és la **necessitat de relligar el nucli urbà central amb altres àrees excèntriques del municipi**. Així, la ubicació de Bellaterra a l'extrem nord-oest, amb el campus de la Universitat Autònoma de Barcelona a mig camí, requereixen d'una reforma de l'avinguda de la Serra de Galliners com a eix de connexió que permeti el desplaçament a peu i en bicicleta en un entorn de qualitat. Així mateix, es posa èmfasi en la necessitat de relligar les connexions entre el Sincrotró i el Parc Tecnològic del Vallès amb el nucli urbà central.

De fet, la morfologia urbana del nucli urbà evidencia com el creixement urbà s'ha produït a través de la construcció de barris amb característiques ben diferents, creant una composició força heterogènia (Figura 5.5).

⁴ Per més informació vegeu Pérez, N. i Solé, G. (2017). "El canvi modal en l'accés a la feina. Un eix clau per a la reducció dels impactes de la mobilitat a l'àrea metropolitana de Barcelona", *Papers. Regió metropolitana de Barcelona: Territori, Estratègies, Planejament*, 59, pp. 95-110.

Figura 5.5. Teixits morfològics. Cerdanyola del Vallès, 2017.



Font: Elaboració pròpia a partir d'IERMB, 2017⁵.

En aquest sentit, es reconeixen els dos centres històrics de la Cerdanyola de Baix i la Cerdanyola de Dalt en els teixits històrics (primigenis) que són l'origen dels dos nuclis urbans que han caracteritzat el desenvolupament posterior. D'altra banda, la distribució de les zones de blocs plurifamiliars (en gran part en forma de polígons residencials a Banús-Bonasort i Fontetes) es distribueix de forma gairebé aleatòria en el territori, sense produir grans continuïtats territorials. La zona de l'eixample –amb més compacitat i densitat que les zones de blocs plurifamiliars– s'estén entre els dos nuclis històrics, mentre que els desenvolupaments urbans de baixa densitat d'habitatges unifamiliars, es situen en els barris més perifèrics del nucli urbà.

En referència a l'**espai públic**, en general, les persones entrevistades consideren que la ciutat està mancada de manteniment, que els darrers anys no s'han fet grans obres públiques al municipi, i que molts parcs infantils i jardins estan obsolets. Una característica particular és que sovint estan marcats pel disseny urbà dels polígons residencials, que propicien fragmentació i que generen espais privats d'ús públic, fet que comporta dificultats de gestió. Es valoren positivament les accions de reforma urbana realitzades entorn a l'Ajuntament a la dècada dels 2000, però es considera que queda encara pendent l'eliminació de barreres, ja que hi ha molts espais dissenyats amb tancaments, així com l'ampliació d'algunes voreres⁶. De fet, a diferència de molts municipis veïns, Cerdanyola no va experimentar un boom durant el període de la bombolla immobiliària, ja que l'espai amb major reserva d'habitatge es troba al Centre Direccional i encara està per desenvolupar.

Les persones entrevistades consideren que Cerdanyola té uns barris força heterogenis, però en canvi no existeix polarització entre ells. Els polígons residencials que caracteritzen molts dels

⁵ Per més informació vegeu l'estudi *Teixits, vulnerabilitat, planejament i polítiques públiques* a <https://iermb.uab.cat/ca/iermb/estudi/teixits-vulnerabilitat-planejament-i-politiques-urbanes/>

⁶ Pla d'accessibilitat de Cerdanyola del Vallès, Ajuntament de Cerdanyola, gener 2007.s

seus barris són de segona generació, és a dir, els edificis plurifamiliars es van construir més cap a la dècada dels setanta que no pas anteriorment i, per tant, compten amb millors condicions de construcció, i en part han contribuït a evitar la generació de barris marginals.

Són **barris amb una forta identitat i arrelament comunitari**. En aquest sentit, les mancances fan referència a la necessitat de millorar els espais intersticials, per tal de cosir la ciutat. De fet, les persones entrevistades exposen que, a causa dels importants processos d'immigració i del creixement poblacional, la societat de Cerdanyola del Vallès **no té una identitat arrelada a nivell de municipi** i que no existeix un fort sentit de ciutat. Fins i tot, posen èmfasi en que l'origen urbà del municipi, caracteritzat per diverses masies disperses i el sorgiment de cases d'estiuejants van marcar la configuració urbana posterior, de caràcter de **ciutat dormitori** i mancada d'un centre històric urbanístic destacat. Així, es considera que aquesta diversitat de zones urbanes amb característiques urbanístiques diferents també han contribuït a la **manca d'un sentiment de pertinença** arrelat al municipi. Així mateix, es ressalta que el municipi es troba en una certa **situació d'estancament** i es considera necessari **iniciar un procés de revitalització de la ciutat**, el qual hauria de passar per la **construcció d'una visió de futur** que abasti tot el municipi.

Per últim, tot i destacar-se positivament la presència del Parc de Collserola, que ocupa la meitat del terme i li confereix un entorn forestal excepcional, les persones entrevistades ressalten que no s'ha fomentat una bona articulació entre el parc i el nucli urbà, ja que els recorreguts d'accés no han estat prou dissenyats.

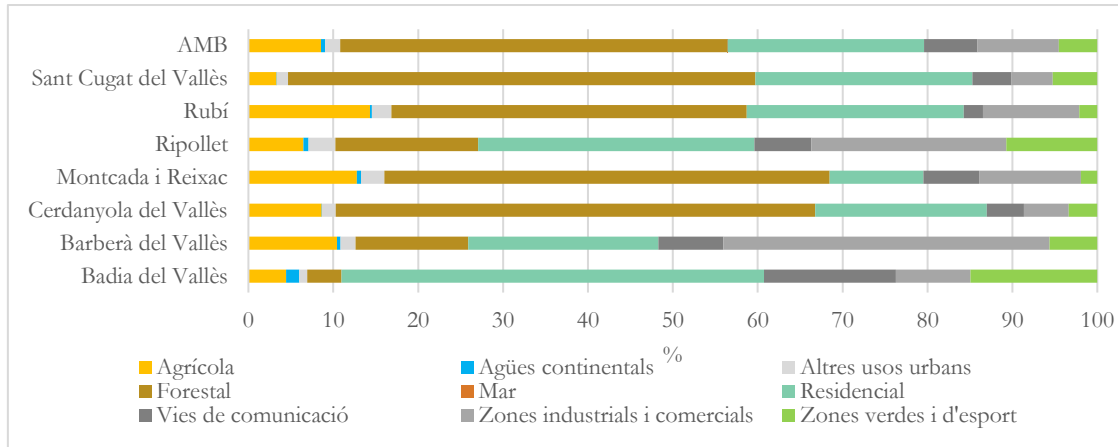
a.2. Usos del sòl

Un element clau de l'anàlisi territorial d'un municipi és els usos del seu sòl: els efectes de la petjada humana en el territori es reflecteix en la transformació de la seva superfície per a usos amb finalitats diferents. Així, un dels indicadors que ens permet observar quin ha estat el grau de transformació del sòl és, per tant, la delimitació d'usos del sòl que s'ha anat desenvolupant al llarg dels anys en un territori. En aquest sentit, les dades que es disposen són escasses, només fan referència a l'any 2009, i són fruit del mapa de cobertes del sòl del Centre de Recerca Ecològica i Aplicacions Forestals (CREAF).

Cerdanyola del Vallès dedicava l'any 2009 **més de la meitat de la seva superfície total a ús forestal**, concretament el 56,52%. Dels municipis comparats, Cerdanyola del Vallès i Sant Cugat del Vallès són els que proporcionalment contenen més superfície forestal, una bona part de la qual correspon a la serralada de Collserola (Figura 5.6). Els següents usos amb major superfície ocupada és l'**ús residencial (20,20%)**, una proporció que es situa en la franja baixa en comparació amb la resta de municipis, i l'**ús agrícola** ocupa prop d'un 10% del total. L'**ús industrial ocupa el 5,28%**, una dada molt menor que municipis com Barberà del Vallès (38,44%) o Ripollet (22,94%).

Dels municipis de l'entorn de Cerdanyola cal destacar que el municipi amb una major proporció de sòl residencial és Badia del Vallès, que ocupa amb aquest ús prop de la meitat de la seva superfície total, un fet que es deu a les característiques singulars d'aquest municipi.

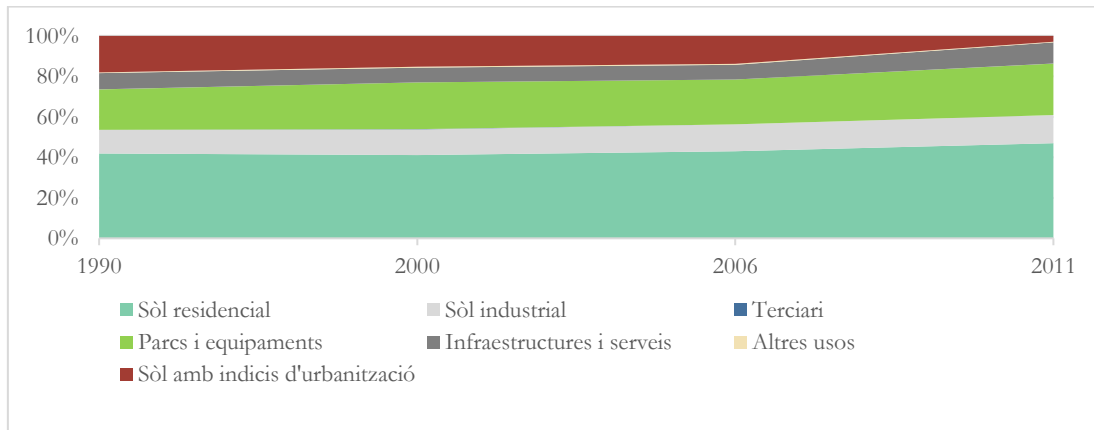
Figura 5.6. Superfície d'usos del sòl. Subàmbit metropolità i AMB, 2009.



Font: Elaboració pròpia a partir de Sistema d'Indicadors Metropolitans de Barcelona (SIMBA) – CREAM.

Si s'analitzen els usos del sòl en relació a la superfície ocupada les proporcions canvien. A més en aquest cas es disposa de dades de diversos anys, fet que permet conèixer l'evolució i les tendències de cadascun dels usos (Figura 5.7). En aquest sentit, s'observa com a Cerdanyola del Vallès l'ús que més ha incrementat la seva superfície des del 1990 és el residencial. Uns increments que es registren a partir de l'any 2000 i especialment a partir de 2006. Coincidint amb aquesta expansió, s'incrementa també en proporcions similars i de manera més sostinguda en els anys, el sòl destinat a parcs i equipaments. Altres usos que també incrementen la seva superfície ocupada tot i que en menor mesura és el sòl d'infraestructures i l'industrial.

Figura 5.7. Usos del sòl ocupat. Cerdanyola del Vallès, 1990; 2000; 2006; 2011.



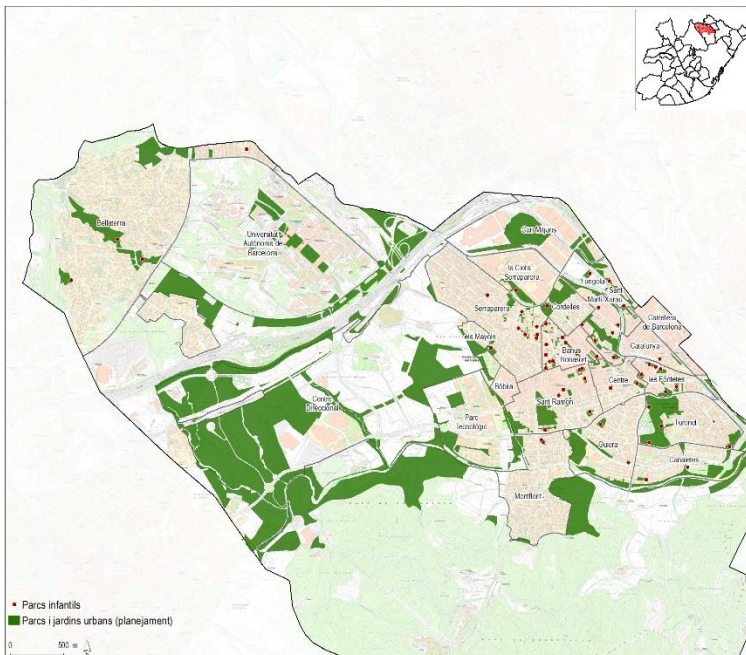
Font: Elaboració pròpia a partir de Sistema d'Indicadors Metropolitans de Barcelona (SIMBA) – AMB.

De la distribució d'usos del sòl de Cerdanyola del Vallès destaca la baixa proporció de zones verdes i d'esport (Figura 5.6), amb tan sols el 3,36%, molt per sota de municipis densament poblats com Badia del Vallès (si bé en realitat Badia gaudeix de molts espais verds intersticials entre edificis). En aquest sentit, **Cerdanyola es situa a la franja baixa de zones verdes urbanes** entre els municipis analitzats. Tal i com es pot observar a la Figura 5.8, la localització de les zones verdes (aquelles que així són reconegudes per la qualificació del sòl del planejament urbanístic,

i per tant s'exclou el sòl forestal), es situa en **gran part a la Plana del Castell**, concretament els terrenys que configuren la Via Verda, al límit amb el terme amb Sant Cugat del Vallès.

Així mateix, existeixen diverses **zones verdes al llarg de torrents i rieres**, com per exemple al llarg del perímetre del nucli urbà en la zona limítrof amb el Parc Natural de Collserola entorn la riera de Sant Cugat, al llarg del Torrent de Can Domènec a Bellaterra, el Torrent de Can Magrans a la Universitat Autònoma de Barcelona, el Torrent de Sant Marçal en el Parc de l'Alba o el Torrent dels Gorgs entre el Parc Tecnològic del Vallès i els barris de La Bòbila, Sant Ramon i Montflorit.

Figura 5.8. Parc, jardins urbans i parcs infantils. Cerdanyola del Vallès, 2017.



Font: Elaboració pròpia a partir d'Ajuntament de Cerdanyola, juliol 2017.

A l'interior del nucli urbà existeixen diverses zones verdes de certa envergadura, tals com l'entorn de la zona esportiva de Fontetes, el Turó de Guiera, al barri de Sant Ramon, el Parc de Cordelles i el Bosc Tancat (en aquest cas amb la localització d'un centre d'oci i d'aventura). Tot i això, aquestes **zones verdes actualment no sempre es troben equipades i amb un bon estat de manteniment**. Per exemple, la zona verda del Turó de Guiera o la de Sant Ramon, tot i tenir aquesta qualificació urbanística, no es troben equipats com a tals, especialment en el cas de la de Sant Ramon que presenta una configuració més aviat de descampat.

D'altra banda, també és rellevant que en els barris més centrals del nucli urbà, la presència de les zones verdes és de forma disseminada i en espais de petites dimensions, en alguns casos amb una certa concentració en algunes zones i absència en d'altres (com per exemple la part nord de Serraparera, el Turonet, Catalunya o carretera de Barcelona).

En relació als **parcs infantils**, en general, **els barris amb baixa densitat de població tenen una baixa dotació de parcs infantils**, quatre a Bellaterra i Turó de Sant Pau, 2 a Montflorit, 1 a la part

nord de Serraparera. I els barris amb major densitat de població són els que concentren una major dotació de parcs, com les Fontetes (6) o Banús-Bonasort (10). Tot i això, existeixen algunes excepcions sorprenents. El tercer barri en major densitat de població és Catalunya, amb 398,4 habitants per hectàrea, i en canvi compta amb un únic parc infantil, o **el barri de la Carretera de Barcelona, el cinquè més dens, no té cap parc infantil en el seu territori**. Aquesta excepcionalitat també es fa present en els barris de més recent creació, com Canaletes, on només hi ha dos parcs infantils. Per contra, barris amb implantació històrica com Sant Ramon (i menys densitat poblacional que Canaletes) tenen set parcs per a infants. Així mateix, existeix una concentració de parcs infantils a la part sud de Serraparera i al barri de Banús-Bonasort.

b) Habitatge

Un àmbit que mereix una atenció especial és la qüestió de l'habitatge i les dinàmiques del mercat immobiliari. La ubicació de Cerdanyola del Vallès a la primera corona metropolitana, la proximitat a infraestructures vitals per al país com l'AP-7 i la C-58, la ubicació de la Universitat Autònoma de Barcelona i del Parc de la Recerca juntament amb equipaments tecnològics punters com el Síncrotró són factors que influencien el mercat immobiliari i condicionen els preus dels habitatges. A més, les expectatives de desenvolupament urbà posades en el creixement del Centre Direccional i el Parc de l'Alba han marcat clarament la producció d'habitatges al llarg de les darreres dècades, ja que la ciutat viu a l'expectativa –i alhora amb recel– el desenvolupament d'aquest gran sector residencial i d'activitat econòmica.

b.1. Producció d'habitatges

Per tal de poder conèixer les dinàmiques del mercat immobiliari s'han recollit diversos indicadors. D'una banda, i per estudiar els ritmes de construcció, s'han aplegat els habitatges iniciats durant els darrers anys. D'altra banda, per preveure les dinàmiques del mercat immobiliari futures, en termes de noves construcció, s'ha estudiat el potencial d'oferta d'habitatges existent en els grans sectors residencials de l'àrea metropolitana de Barcelona.

En relació a la **producció d'habitatges, entre l'any 2004 i 2017 a Cerdanyola del Vallès es construïren 1.333 habitatges, tan sols l'1,32% dels 100.756 de l'àrea metropolitana de Barcelona** (Figura 5.9). En termes absoluts, no representa una quantitat molt elevada, és el cinquè municipi dels sis analitzats. Fins l'any 2007 es produïen més de 200 habitatges per any, mentre que **entre 2008 i 2016 es van iniciar tan sols una vintena d'habitatges per any**. S'observa com a partir de 2016 s'ha iniciat una tendència a la recuperació, arribant als 56 habitatges iniciats l'any 2017.

De fet, vinculat amb les dades de producció d'habitatge, s'observa com la bombolla immobiliària no va tenir molt d'impacte en el municipi, en tant que no es van construir molts habitatges i tampoc ha desencadenat un parc d'habitatges buits gran. L'Ajuntament en comptabilitza 1.252 unitats, 183 dels quals corresponen a persones jurídiques.

Figura 5.9. Habitatges iniciats. Municipis del subàmbit metropolità, 2004-2017.

	2004	2005	2006	2007	2008	2009	2010	2011	2012	2013	2014	2015	2016	2017	Total	%
Badia del V.	0	0	72	0	0	0	0	1	0	0	0	0	0	0	73	0,07%
Barberà del V.	322	623	458	532	22	4	4	13	238	3	3	51	3	64	2.340	2,32%
Cerdanyola del V.	313	213	219	268	91	29	5	21	32	19	13	14	40	56	1.333	1,32%
Montcada i Reixac	565	605	454	649	106	11	145	62	1	1	0	2	56	18	2.675	2,65%
Ripollet	307	205	212	114	396	4	8	16	3	8	2	88	11	214	1.588	1,58%
Sant Cugat del V.	1.275	2.355	2.086	1.161	153	40	335	653	71	32	1	260	552	583	9.557	9,49%

Font: Elaboració pròpia a partir de Secció d'Estudis Territorials de la Direcció de Serveis d'Urbanisme de l'Àrea Metropolitana de Barcelona.

Entre la resta de municipis analitzats destaca Sant Cugat del Vallès, en el qual s'han construït el 9,5% dels habitatges de tota l'àrea metropolitana entre l'any 2004 i 2017. En segon terme es situa Montcada i Reixac amb el 2,65% (2.675 unitats) i Barberà del Vallès amb el 2,32% (2.340 habitatges iniciats). Durant el mateix període, a Ripollet es van iniciar 1.588 habitatges, mentre que a Badia del Vallès tan sols 73. En aquest darrer cas cal tenir en compte les circumstàncies particulars del municipi, que pràcticament no té sòl disponible.

Respecte a la **construcció i disponibilitat d'habitatge de protecció oficial (HPO)**, al llarg dels anys no hi ha hagut una iniciativa de produir HPO i actualment, segons fonts de l'Ajuntament, hi ha una llista d'espera de cinc anys per poder accedir-hi. De fet, **Cerdanyola del Vallès és el cinquè municipi de la comarca amb una menor proporció d'habitatges socials**, amb tan sols un 0,62% del total d'habitatges mentre que al Vallès Occidental representa el 0,65%. Pel què fa a la gestió, Cerdanyola és el municipi que gestiona directament menys habitatges, amb tan sols un 0,01%, quan la mitjana del Vallès Occidental és del 0,39% (Mestre i Tardy, 2017⁷).

Tanmateix, analitzant la situació dels HPO amb perspectiva es pot observar que aquesta situació resulta d'una tendència clarament negativa que es produeix arran de la crisi econòmica. **Des del 2004 a Cerdanyola del Vallès s'inicien 549 habitatges de protecció oficial**, equivalents a l'1,82% del total de l'àrea metropolitana de Barcelona (Figura 5.10). En termes absoluts, Cerdanyola del Vallès és el tercer municipi dels estudiats amb un major nombre d'HPO iniciats. En primer terme es situa Sant Cugat del Vallès, amb 1.442 unitats (el 4,79% de l'AMB) i en segon lloc Montcada i Reixac amb 982 unitats (3,26%). A l'igual que en la producció dels habitatges totals, a Badia del Vallès durant el període només van iniciar-se 114 unitats d'HPO, el 0,38% de l'AMB. Tanmateix, **és en el període 2013-2017 quan es paralitza aquesta dinàmica, i no s'inicia cap HPO** en els municipis analitzats, i a excepció de Sant Cugat del Vallès, els anys 2011, 2014 i 2015 tampoc se'n va iniciar cap a la resta de municipis.

⁷ Per major informació vegeu Mestre, O. i Tardy, M. (coords.) (2017). *Desigualtat i pobresa al Vallès Occidental. Una aproximació a la situació actual i a les principals mesures locals*. Terrassa: Consell Comarcal del Vallès Occidental.

Figura 5.10. Habitatges iniciats amb protecció oficial. Municipis del subàmbit metropolità, 2004-2017.

	2004	2005	2006	2007	2008	2009	2010	2011	2012	2013	2014	2015	2016	2017	Total	%
Badia del V.	0	0	30	42	42	0	0	0	0	0	0	0	0	0	114	0,38 %
Barberà del V.	96	0	0	81	162	13	3	0	53	0	0	0	30	0	438	1,45 %
Cerdanyola del V.	45	2	0	352	136	0	14	0	0	0	0	0	0	0	549	1,82 %
Montcada i Reixac	200	52	258	217	215	0	40	0	0	0	0	0	0	0	982	3,26 %
Ripollet	21	0	0	0	128	172	0	0	0	0	0	0	0	0	321	1,07 %
Sant Cugat del V.	30	554	265	18	18	86	57	102	191	0	24	39	58	0	1.442	4,79 %

Font: Elaboració pròpia a partir de Secció d'Estudis Territorials de la Direcció de Serveis d'Urbanisme de l'Àrea Metropolitana de Barcelona.

En termes del potencial futur de producció de nous habitatges, l'Àrea Metropolitana de Barcelona identifica vint grans sectors residencials, aquells que preveuen promocions urbanístiques amb uns impactes a nivell supramunicipal. Dels municipis estudiats, només dos municipis tenen reserves de sòl per a grans sectors residencials que encara s'han d'iniciar, Cerdanyola del Vallès i Montcada i Reixac. Ripollet i Sant Cugat del Vallès també compten amb un i dos grans sectors residencials respectivament, però aquests ja es troben en fase de construcció, en algun cas avançada.

Així doncs, **Cerdanyola del Vallès és el municipi que acull el sector residencial més gran en termes de superfície i sostre de tota l'àrea metropolitana**, el Centre Direccional (Figura 5.11). Amb 340,44 hectàrees i amb un sostre de 450.777m², s'hi estimen un total de 3.540 habitatges pendents, el 9,34% del total dels grans sectors residencials metropolitans pendents de desenvolupar (cal tenir present que aquests càlculs corresponen al planejament urbanístic que actualment es troba suspès i, per tant, poden experimentar variacions). Cal apuntar, però, que el càlcul fa referència al planejament que va ser aprovat però posteriorment suspès pel Tribunal Superior de Justícia de Catalunya, i que actualment es troba en fase de redacció un nou pla director urbanístic de tot l'àmbit del Centre Direccional, de manera que les xifres és probable que siguin alterades.

Per la seva banda, Montcada i Reixac té previstos dos dels grans sectors residencials, l'ARE Can Duran, amb el planejament aprovat, i un altre sector sense planejament aprovat. Ambdós sectors suposen menys hectàrees que el Centre Direccional però en nombre d'habitatges n'acumularien 4.946.

Figura 5.11. Reserves d'habitatge en grans sectors residencials. Cerdanyola del Vallès, Montcada i Reixac i AMB, 2018.

Grans sectors residencials ⁸	Cerdanyola del Vallès	Montcada i Reixac		AMB
	Centre Direccional ⁹	Opcional (21)	ARE Can Duran	Total
Estat de la tramitació	Aprovat / Suspès	No aprovat	Aprovat	Aprovats o no
Superfície (ha)	340,44	84,47	43,76	1.042,07
Sostre m ²	450.777	211.179	188.909	3.482.461
Habitatges pendents	3.540	2.816	2.130	37.907
Superfície (ha) (%)	32,67%	8,11%	4,20%	44,97%
Sostre m ² (%)	12,94%	6,06%	5,42%	24,43%
Habitatges pendents (%)	9,34%	7,43%	5,62%	22,39%

Font: Elaboració pròpia a partir de Secció d'Estudis Territorials de la Direcció de Serveis d'Urbanisme de l'Àrea Metropolitana de Barcelona.

b.2. Mercat de lloguer

Per analitzar les dinàmiques del mercat d'habitatge de lloguer, s'utilitzen indicadors com el nombre de contractes de lloguer, les operacions immobiliàries de lloguer realitzades anualment i l'evolució del preu del lloguer.

Segons el cens de 2011, a Cerdanyola del Vallès **un 11,9% dels habitatges eren de lloguer, una proporció que equival a la meitat de la mitjana metropolitana**, del 23,5%.

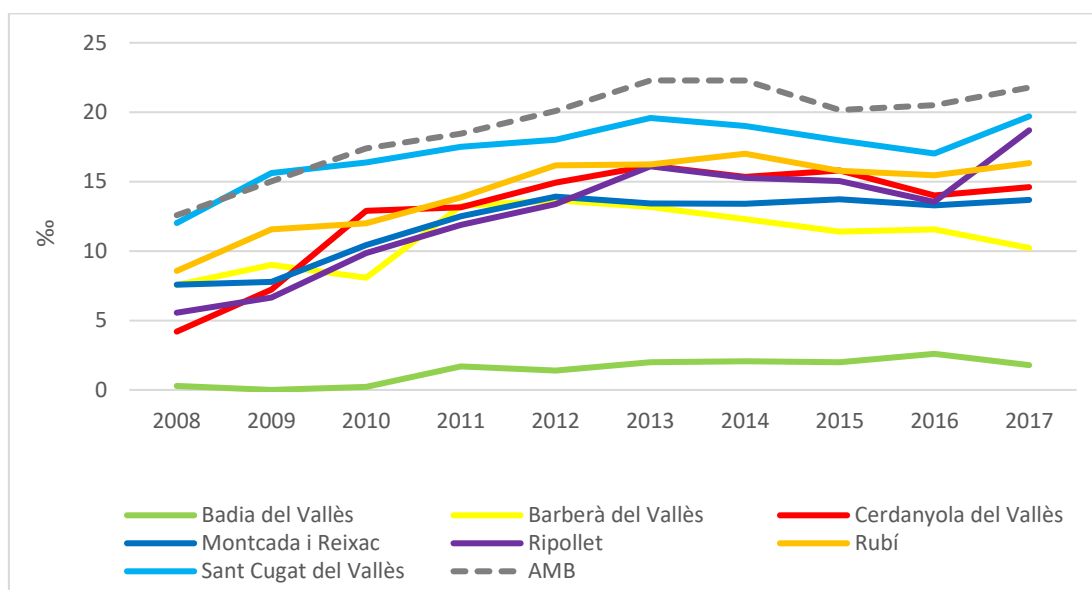
Si observem el nombre de contractes de lloguer, **Cerdanyola del Vallès tenia l'any 2017 14,6 contractes de lloguer per cada mil habitants** (Figura 5.12). Aquesta quantitat, malgrat situar-se lleugerament per sota de les dades de 2014 – 2016, ha augmentat considerablement respecte fa 10 anys, sent dels municipis on més s'incrementa. El 2008 es registraven només 4,2 contractes de lloguer per cada 1.000 habitants. Aquest augment en la darrera dècada es produeix de manera molt similar en els municipis de l'entorn de Cerdanyola del Vallès. Els dos municipis amb major proporció de contractes de lloguer per cada mil habitants són Sant Cugat del Vallès (19,7‰) i Ripollet (18,7‰) que juntament amb Cerdanyola del Vallès és dels municipis on més creix.

Cal destacar el cas de Badia del Vallès on, tal com s'ha explicat anteriorment, per la pròpia naturalesa de la ciutat, amb bona part dels habitatges són de protecció en règim de propietat, pràcticament no es fan nous contractes de lloguer (1,78‰).

⁸ Les dades només s'han pogut recollir pels municipis de l'AMB, de manera que Rubí no s'ha pogut considerar. A més, els municipis de Badia del Vallès i Barberà del Vallès no tenen reserves de grans sectors residencials.

⁹ Cal tenir en compte que el planejament del Centre Direccional fou suspès i actualment es troba en elaboració un nou Pla Director Urbanístic del Centre Direccional, de manera que les previsions d'habitatges i sostre podran veure's alterades.

Figura 5.12. Contractes de lloguer per cada 1.000 habitants. Municipis del subàmbit metropolità, 2008-2017.

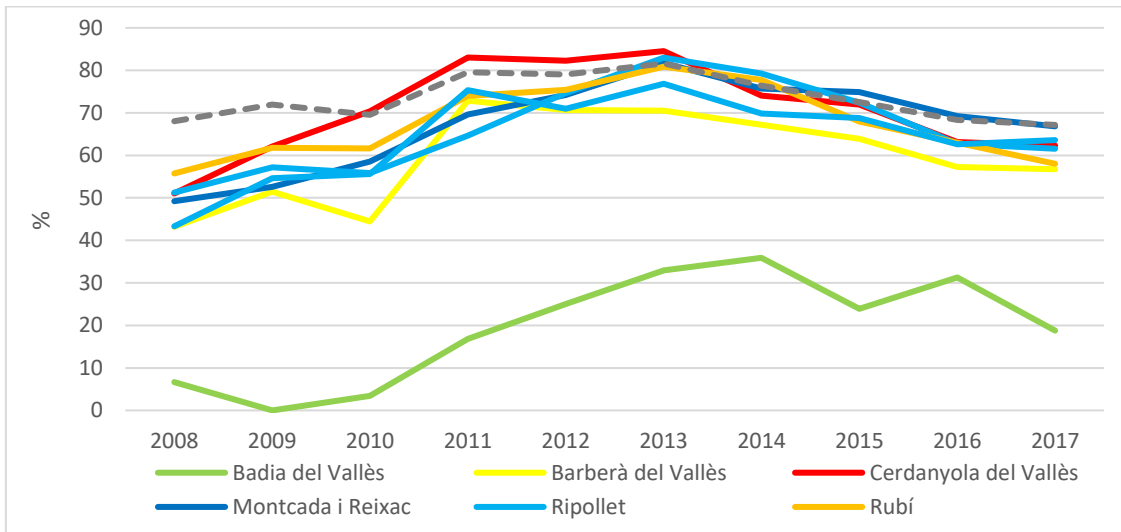


Font: Elaboració pròpia a partir de Observatori Metropolità de l'Habitatge de Barcelona.

Aquesta mateixa tendència s'observa en el pes del lloguer en el total d'operacions immobiliàries (Figura 5.13). **En el cas de Cerdanyola del Vallès, del total d'operacions en el mercat immobiliari realitzades l'any 2017, el 62,31% varen ser de contractes de lloguer.** Aquesta proporció suposa una forta davallada, vint punts menys, respecte les operacions de lloguer realitzades l'any 2013. Aquesta diferència evidencia com els darrers anys s'ha reactivat el mercat de venda i que entre els anys 2011 i 2013 estava molt més paralitzat, de manera que la majoria d'operacions immobiliàries eren de lloguer. **Tot i així el 2017, respecte el total d'operacions en el mercat immobiliari se signen més contractes de lloguer que no pas el 2008.** L'any 2008 a Cerdanyola del Vallès els contractes de lloguer representaven el 51% del total d'operacions immobiliàries anuals i el 2017 suposen el 62,31%, més de deu punts més.

Tot i això, en relació als municipis del seu entorn, Cerdanyola del Vallès és juntament amb Montcada i Reixac, Ripollet i Rubí dels municipis on més contractes de lloguer se signen al llarg de l'any. Tots presenten una evolució molt similar: augment molt important fins el 2013 i davallada durant els anys següents. En el cas de Badia del Vallès tal com s'ha assenyalat en altres apartats les dades estan fortament condicionades per la naturalesa del parc d'habitatge del municipi.

Figura 5.13. Contractes de lloguer signats sobre el total d'operacions immobiliàries anuals. Municipis del subàmbit metropolità, 2008-2017.

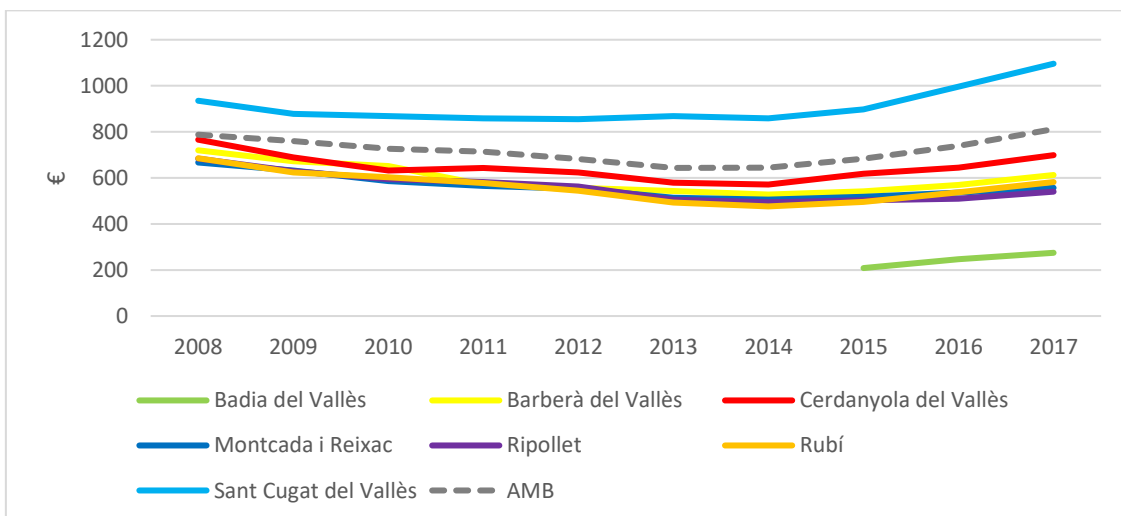


Font: Elaboració pròpia a partir de Observatori Metropolità de l'Habitatge de Barcelona.

Pel que fa el preu mitjà de lloguer mensual, **Cerdanyola del Vallès se situava en els 699€ l'any 2017**, per sobre de la mitjana comarcal (Figura 5.14). Respecte l'any 2008, quan el lloguer mensual es situava en 765,84€, va experimentar una reducció progressiva fins el 2014 quan arribà als 571€. Des de llavors, i seguint la tendència metropolitana, el preu del lloguer mensual ha tornat a incrementar.

Respecte fa 10 anys els preus a totes les ciutats analitzades, amb excepció de Sant Cugat del Vallès i Badia del Vallès els preus han disminuït entorn els 100 euros, mentre que a Cerdanyola del Vallès ho ha fet en -66€.

Figura 5.14. Preu mitjà del lloguer mensual. Municipis del subàmbit metropolità i AMB, 2008-2017.



Font: Elaboració pròpia a partir de Sistema d'Indicadors Metropolitans de Barcelona (SIMBA).

En aquest àmbit en particular les persones entrevistades consideren que el mercat de lloguer del municipi es troba molt influenciat per les **dinàmiques residencials que provoca la UAB**. La demanda existent faria que els preus dels habitatges de lloguer fossin més elevats que en els municipis de l'entorn. En part s'apunta que el preu d'habitatges de lloguer per a estudiants permeten un major rendiment que per a una família (ja que es sol calcular per habitacions), un fet que acaba encarint el preu total. Al mateix temps, el lloguer per cursos representa un lligam menor per al propietari respecte a un contracte de tres anys.

Tot i això, en les entrevistes també es reconeix que les dinàmiques residencials de l'alumnat són variades. En primer lloc, destaca que l'única residència d'estudiants de tot el municipi és la Vila Universitària, desconnectada del nucli urbà. De fet, hi ha persones que opten per allotjar-se a la Vila Universitària al primer curs i després cercar un habitatge de lloguer. D'altres, davant l'increment de preus de Cerdanyola i la relativa diferència amb Barcelona, opten per aquesta segona opció per la major centralitat. En aquest sentit, les persones entrevistades consideren que històricament el municipi **no ha sabut canalitzar la necessitat residencial de les persones que estudien a la UAB ni revertir-ne les dinàmiques**.

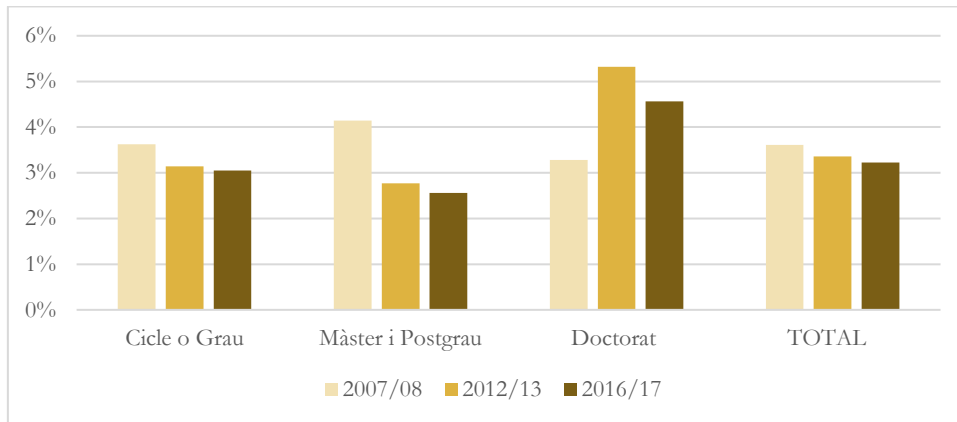
Per analitzar aquestes dinàmiques els indicadors utilitzats són els estudiants de la UAB que tenen domicili habitual a Cerdanyola del Vallès (en general, solen estar-hi empadronats) i aquells que hi tenen el domicili durant el curs. Aquestes dades facilitades per la UAB s'obtenen a través de la matrícula que realitzen els alumnes i cal tenir en compte que "domicili habitual" pot no coincidir amb la llar on estan empadronats. Tanmateix, és l'indicador que ens permet estimar la població estudiantil flotant en el municipi.

El curs 2016–2017 la UAB tenia 34.068 estudiants, dels quals **un 3,22% tenien domicili habitual a Cerdanyola** (Figura 5.15). Ara bé, **si tenim en compte aquells estudiants que durant el curs resideixen a Cerdanyola el percentatge puja fins al 7,2%** (Figura 5.16).

Pel que fa als estudiants amb domicili habitual a Cerdanyola representaven el 3,6% el curs 2007-2008, i disminuïren lleugerament el curs 2012-13 fins al 3,4%. En canvi, **els estudiants que resideixen a Cerdanyola del Vallès durant el curs han tingut una tendència a l'alça** de forma progressiva. El curs 2007-08 eren el 4,73% del total dels estudiants del campus, el 2012-13 arribaren a representar el 6,6% i **el cus 2016-17 assolien el 7,2%**.

Els estudiants amb domicili habitual a Cerdanyola presenten diferències significatives en funció del tipus d'estudis. D'una banda, els estudiants de grau o llicenciatura de la UAB que tenen domicili habitual a Cerdanyola han tingut una lleugera tendència a la baixa: el curs 2007-08 representaven el 3,62%, el 2012-13 el 3,14% i el 2016-17 el 3,05%. Per contra, els de màster i postgrau partien d'un 4,14% i van experimentar una disminució el curs 2012-13, arribant a assolir el 2,8% del total d'estudiants. Finalment, el curs 2016-17 els estudiants de màster i postgrau amb domicili habitual a Cerdanyola del Vallès han representat el 2,6%. Els estudiants de doctorat han evolucionat a l'alça, des dels 3,28% del curs 2007-08 fins al 4,56%, si bé el curs 2012-13 havien assolit el 5,23%.

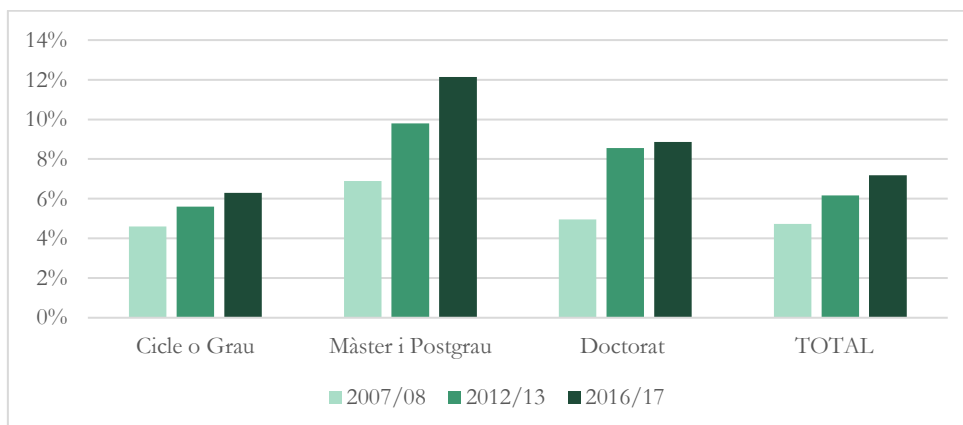
Figura 5.15. Estudiants de la UAB amb domicili habitual a Cerdanyola del Vallès, cursos 2007/08; 2012/13; 2016/17.



Font: Elaboració pròpia a partir de Oficina de Gestió de la Informació i de la Documentació de la UAB.

Respecte als estudiants amb domicili durant el curs a Cerdanyola del Vallès, **en tots els nivells d'estudi s'ha incrementat la proporció dels que no hi estan empadronats però que hi viuen** (Figura 5.16). En el cas dels estudiants de grau o llicenciatura s'ha passat del 4,61% el curs 2007-08 al 6,3% el 2016-17. Un increment molt més gran s'ha registrat en els estudiants de màster i postgrau. El 2007-08 es situaven en el 6,9% i el curs 2012-13 van créixer fins el 9,8%, coincidint amb l'entrada en vigor de la nova regulació de títols oficials de màster, i un increment de l'oferta. El curs 2016-17 han arribat al 12,14%. D'altra banda, els estudiants de Doctorat han crescut des del 4,95% el curs 2007-07 fins al 8,86% el 2016-17.

Figura 5.16. Estudiants de la UAB amb domicili durant el curs a Cerdanyola del Vallès, cursos 2007/08; 2012/13; 2016/17.



Font: Elaboració pròpia a partir de Oficina de Gestió de la Informació i de la Documentació de la UAB.

Per tant, s'observa que la UAB esdevé un motor d'atracció de nous residents durant el curs per a Cerdanyola del Vallès. Una atracció que ha anat clarament a més en els darrers 10 anys. En termes absoluts, **la població que durant el curs resideix a Cerdanyola del Vallès s'ha incrementat un 54% durant els darrers 10 anys. El curs 2007-08 era de 1.590 estudiants i el 2016-17 de 2.450 estudiants.** Per estimar la població flotant, si s'extreuen els que tenen el

domicili habitual a Cerdanyola del Vallès, resulta que **la població flotant ha passat de 376 estudiants el curs 2007-08 a 1.352 el 2016-17**. Cal recordar que aquestes dades inclouen els alumnes que resideixen a la Vila Universitària.

Tot i això, les dinàmiques del lloguer tenen causes diverses; si bé és clar que la UAB té un gran impacte potencial sobre el mercat de lloguer, altres factors com les infraestructures de transport i la centralitat metropolitana, l'entorn urbà i natural, sense oblidar que malgrat l'augment dels preus de lloguer aquests encara estan per sota de la mitjana metropolitana, també poden contribuir a aquestes dinàmiques. A més, la potencial pressió residencial de la UAB també s'ha d'interpretar tenint en compte tot d'elements anteriorment analitzats, entre els més rellevants la manca de residències universitàries, la caiguda de la producció d'habitatge i, en concret, de l'HPO la baixa proporció d'habitatge en règim de lloguer.

c) Mobilitat

Com hem vist anteriorment, Cerdanyola del Vallès juntament amb els municipis de Sant Cugat del Vallès, Ripollet, Montcada i Reixac, Barberà del Vallès i Badia del Vallès constitueixen un dels subàmbits metropolitans que concentren més relacions entre municipis de l'AMB.

Les persones entrevistades destaquen que les relacions intenses de Cerdanyola del Vallès amb els municipis del seu entorn són principalment degudes a **l'acumulació d'un nombre notable de connexions per motius de feina**. A banda, es ressalta que aquestes relacions també es deuen als **desplaçaments per motiu d'estudis o d'oci**.

Pel que fa a l'oci, els desplaçaments per realitzar compres es produeixen de Cerdanyola del Vallès vers el centre comercial Baricentro de Barberà del Vallès, al centre comercial de Sant Cugat del Vallès o al mateix centre urbà d'aquest municipi (vegeu l'apartat dedicat al comerç en el capítol Economia i Coneixement). En canvi, la localització d'espais d'oci com els cinemes a Cerdanyola ha tendit a generar desplaçaments des de Ripollet cap al municipi. Així mateix, l'existència de l'estació de RENFE també ha atret població de Ripollet, ja que el municipi no compta amb una estació pròpia i la de Montcada-Ripollet no sempre és la més propera per a tota la població. Pel que fa als estudis, destaca la força tractora del campus de la Universitat Autònoma de Barcelona en tant que gran pol d'atracció.

En aquest sentit, atès que les dades que permetrien conèixer de manera acurada els volums de desplaçaments i el sentit d'aquests per motius laborals són les recollides en el cens de població, que el darrer data de 2011. L'indicador que permet tenir una bona aproximació a la mobilitat de Cerdanyola del Vallès és la mobilitat obligada per raó d'estudis, sobretot tenint en compte que la Universitat Autònoma de Barcelona és un gran node generador de desplaçaments.

c.1. Mobilitat obligada per raó d'estudis

Les dades de **mobilitat obligada** per raó d'estudis o feina són proporcionades per l'Enquesta de Mobilitat en dia Feiner, que l'any 2017 evidenciava que bona part dels desplaçaments diaris de la Regió Metropolitana es devien a motius de feina o estudis: és a dir, una mobilitat ocupacional del 26,7% del total de desplaçaments realitzats.

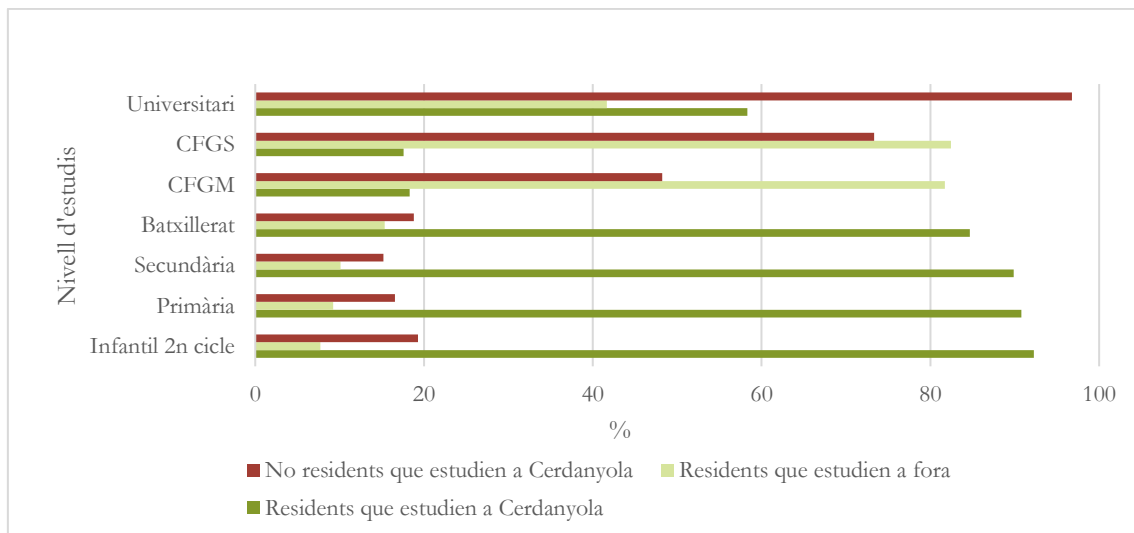
El curs escolar 2016–2017 a Cerdanyola del Vallès **els dies laborables es desplaçaven de manera interurbana 30.557 persones per motiu d'estudis** (Figura 5.17 i 5.18). La gran majoria d'aquestes, un 92,8%, són residents a altres municipis que es desplacen diàriament a Cerdanyola del Vallès per estudiar; davant un 7,2% de desplaçaments d'estudiants amb origen a Cerdanyola del Vallès cap a altres ciutats, fent evident l'impacte de la presència de la Universitat Autònoma de Barcelona.

Figura 5.17. Mobilitat obligada per raó d'estudis. Total alumnes per nivell i tipus de mobilitat. Cerdanyola del Vallès, cursos 2015-16; 2016-17¹⁰.

Categoria	Nivell d'estudis							TOTAL obligatoris	TOTAL post-obligatoris no universitaris	
	Infantil 2n cicle	Primària	Secundària	Batxillerat	CFGM	CFGS	Universitari		TOTAL	TOTAL
Residents que estudien a Cerdanyola	1397	3274	2285	713	73	84	883	6956	870	8709
Residents que estudien fora ⁽¹⁾	117	333	257	129	326	394	631	707	849	2187
No residents que estudien a Cerdanyola ⁽²⁾	334	649	409	165	68	231	26514	1392	464	28370
TOTAL Mobilitat Interurb. ⁽¹⁺²⁾	451	982	666	294	394	625	27145	2099	1313	30557

Font: Elaboració pròpia a partir d'IDESCAT.

Figura 5.18. Mobilitat obligada per raó d'estudis. Cerdanyola del Vallès, cursos 2015-16; 2016-17¹¹.



Font: Elaboració pròpia a partir d'IDESCAT.

Per nivell d'estudis, **la majoria de la mobilitat interurbana per raó d'estudis es produeix en l'educació no obligatòria**, especialment en cicles formatius de grau mig i superior i en estudis

¹⁰ Dades corresponents al curs 2016 – 2017, per la universitat al curs 2015-2016.

¹¹ Percentatge per nivell i tipus de mobilitat. Dades corresponents al curs 2016 - 2017, pel nivell universitari es corresponen al curs 2015-2016.

universitaris. En educació infantil, primària, secundària i batxillerat la major part dels residents estudien a Cerdanyola del Vallès mateix, mentre que els residents que estudien fora tot i augmentar progressivament en funció dels nivells d'estudis no arriba a superar el 16%. Per contra, **l'atracció de no residents que acudeixen a estudiar a Cerdanyola en els primers nivells educatius és més alt en educació infantil (19,3%) que en primària (16,5%) i secundària (15,1%)** i al Batxillerat arriba al 18,8%. Un dels factors que poden influir pot ser la presència de l'escola i l'institut ubicat el campus de la UAB, que acullen com alumnes a fills i filles de treballadors i treballadores de la UAB. En definitiva, **les persones residents a Cerdanyola del Vallès cursen majoritàriament els seus estudis a la mateixa ciutat, amb l'excepció dels cicles formatius.**

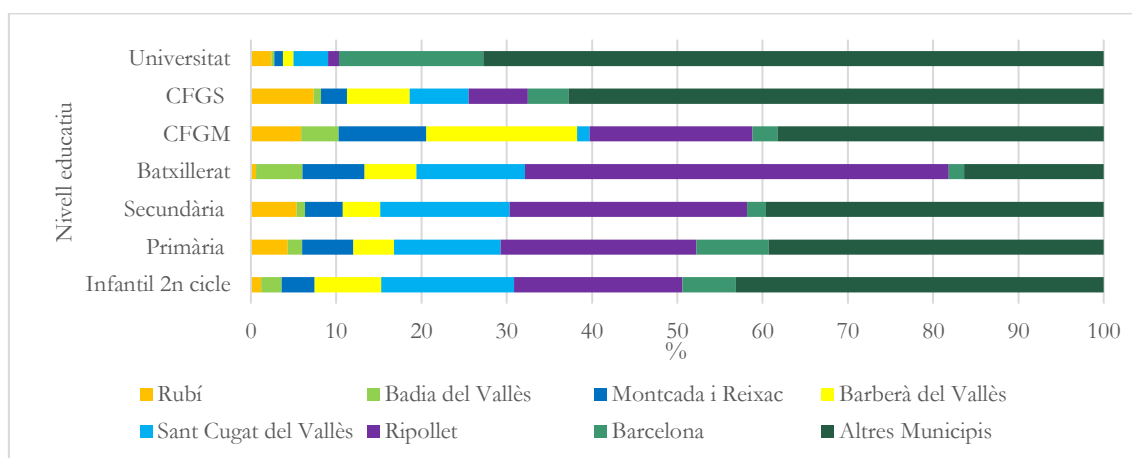
De fet, en el cas de cicles formatius crida l'atenció l'alt volum de mobilitat que es produeix en dos sentits: d'una banda cap a fora de Cerdanyola, perquè **prop del 80% de persones residents a la ciutat que estudien cicles formatius de grau mitjà (CFGM) i cicles formatius de grau superior (CFGS) ho fan a altres ciutats**, i a la vegada un 50% dels que realitzen un grau mig i un 73% dels que estudien grau superior a Cerdanyola, són persones residents a altres ciutats.

Així, els percentatges d'atracció, retenció i expulsió canvien substancialment entre els estudis obligatoris, postobligatoris no universitaris i universitaris. En els cursos d'educació obligatòria, de segon cicle d'infantil a l'educació secundària, el 90,77% dels residents cursa els seus estudis en el propi municipi i el 9,23 en altres municipis. En canvi, **en els nivells postobligatoris no universitaris la retenció d'alumnes residents disminueix fins el 50%**, al mateix temps que creix l'atracció fins el 34%.

Finalment pel que fa estudis universitaris és imprescindible tenir en compte que la presència d'una universitat de les dimensions que té el campus condiona clarament la mobilitat. **Del conjunt d'estudiants de la UAB el 96% són residents a altres municipis.** Pel que fa als residents, el 58% cursen els seus estudis a Cerdanyola del Vallès mentre que el 42% es matriculen a universitats d'altres ciutats.

Per municipis de procedència, **Ripollet és el municipi que proveeix més alumnes a Cerdanyola del Vallès**, en tots els nivells i en major proporció en els cursos de secundària i cicle formatiu de grau mig (Figura 5.19). Aquesta tendència és comprensible tenint en compte la proximitat dels dos municipis i especialment dels barris de Can Tiana i Pont Vell de Ripollet, i Farigola i Fontetes de Cerdanyola del Vallès. Per la seva banda, Sant Cugat del Vallès segueix la tendència contrària: en tots els cursos d'educació obligatòria suposen al voltant d'un 15% del total de alumnes que resideixen en altres municipis i estudien a Cerdanyola del Vallès. En batxillerat, cicles formatius i universitat aquest percentatge disminueix considerablement.

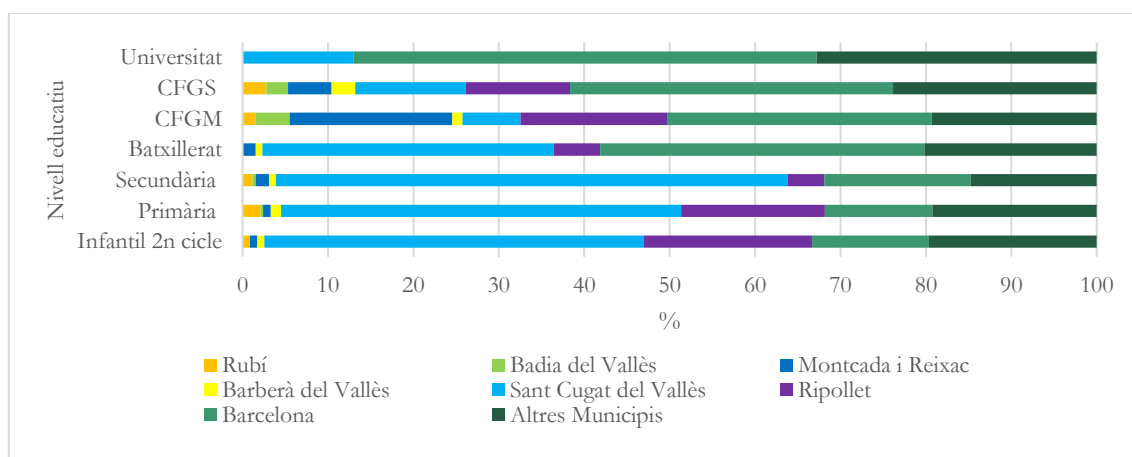
Figura 5.19. Mobilitat obligada per raó d'estudis. Procedència alumnes no residents per nivell educatiu. Municipis del subàmbit metropolità i altres municipis, cursos 2015-16; 2016-17¹².



Font: Elaboració pròpia a partir d'IDESCAT.

Respecte les destinacions, en els nivells d'educació obligatòria, **una bona part dels alumnes residents a Cerdanyola del Vallès que estudien a altres municipis ho fan a Sant Cugat del Vallès** (Figura 5.20), especialment en educació secundària. Aquesta proporció disminueix a partir de batxillerat i de manera especialment considerable en els cicles formatius de grau mig i superior, i els estudis universitaris.

Figura 5.20. Mobilitat obligada per raó d'estudis. Destí alumnes residents a Cerdanyola per nivell educatiu. Municipis del subàmbit metropolità i altres municipis, cursos 2015-16; 2016-17¹³.



Font: Elaboració pròpia a partir d'IDESCAT.

En aquests darrers casos, en els cursos d'educació postobligatòria, sorgeix el factor d'atracció de Barcelona, que es nota amb força amb els estudis universitaris en els que **dels alumnes de Cerdanyola del Vallès que estudien a fora el 54,7% ho fan a la capital catalana**, concretament 342 alumnes.

¹² Dades corresponents al curs 2016 – 2017, pel nivell universitari es corresponen al curs 2015-2016.

¹³ Dades corresponents al curs 2016 – 2017, pel nivell universitari es corresponen al curs 2015-2016.

c.2. Modes de transport

Dels estudis de mobilitat realitzats es desprèn que **el 65% dels desplaçaments que realitza la població resident a Cerdanyola del Vallès són interns**, els de connexió representen el 32% de la mobilitat diària i el 3% són desplaçaments externs (IERMB, 2014¹⁴). Els residents en el municipi en el 52% dels casos fan els seus desplaçaments diaris a peu o en bicicleta, mentre que el transport privat correspon al 40% i el transport públic al 8%.

D'altra banda, **el 33,5% dels desplaçaments de connexió que es realitzen en un dia feiner tenen origen o destinació a Barcelona**, però també són significatives les connexions amb altres municipis vallesans: per exemple, el 13% a Sabadell, el 12,5% a Sant Cugat del Vallès, el 8,4% a Ripollet, o 5,1% a Barberà del Vallès.

Les persones entrevistades exposen que la mobilitat intraurbana pateix diverses problemàtiques causades per les dinàmiques de la mobilitat interurbana. En aquest sentit, la **congestió d'infraestructures viàries primàries** com la C-58 i l'autopista AP-7 **col·lapsa el viari urbà** perquè aquest s'usa com a bypass. Novament, cal assenyalar que la localització en el municipi de pols d'atracció com la UAB, el Parc Tecnològic del Vallès, el Centre Direccional o el Sincrotró, que es troben físicament diferenciats del nucli i que són grans atractors de mobilitat obligada (amb unes ocupacions per vehicle força baixes) fan necessari potenciar-ne l'accessibilitat no basada en el vehicle privat.

Respecte els modes de transport, el ferroviari és el mitjà de transport públic més utilitzat pels residents de Cerdanyola del Vallès, amb un 68,5%, mentre que **l'autobús urbà compta amb 987 usuaris/dia**¹⁵. La majoria dels desplaçaments interns es realitzen a peu, i és, afortunadament, **la dimensió del nucli urbà central permet realitzar els desplaçaments a peu**.

Tot i això les persones entrevistades també destaquen que encara resta pendent l'aplicació de polítiques àmplies de desplegament dels carrils bici, dels camins escolars i de disminució de la presència de vehicles de la via pública, potenciant un disseny global de la mobilitat al municipi, ja que hi ha distàncies assequibles per fer amb bicicleta però s'han de crear els entorns adequats. La mobilitat també és una preocupació per al sector del comerç, que considera que el disseny actual dels sentits de circulació no estan dissenyats per a facilitar l'accés dels vehicles al centre urbà.

Respecte els modes de transport dels fluxos de connexió, **el 55% dels desplaçaments amb connexió a Barcelona es fan en transport privat**, un percentatge que supera el 80% en les connexions cap a Sabadell i Sant Cugat del Vallès i superen el 95% en el cas de Barberà del Vallès i Terrassa. L'únic municipi en el qual el 30% de les connexions es realitzen de forma significativa en mode no motoritzat és el cas de Ripollet. En aquest sentit un dels indicadors que permet tenir un coneixement aproximat de la presència del transport privat en el conjunt de desplaçaments

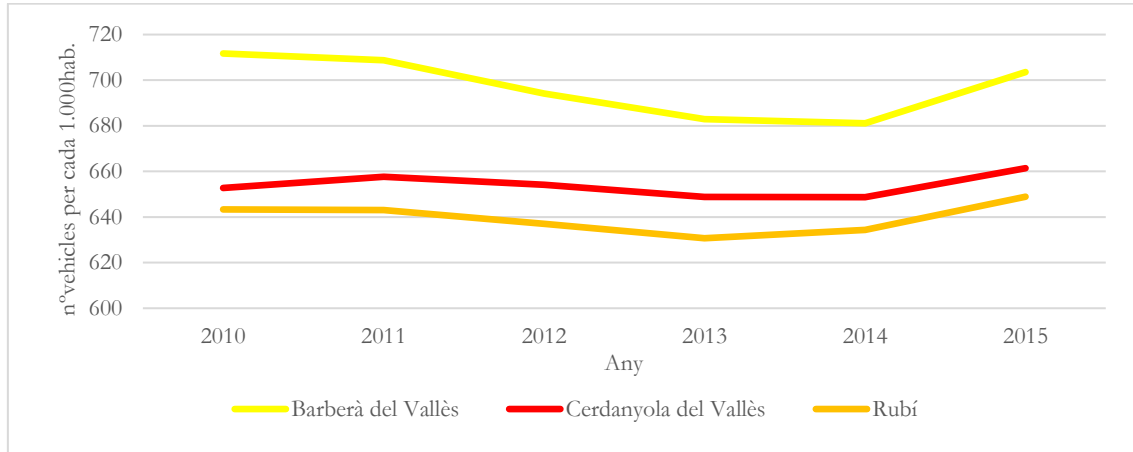
¹⁴ IERMB (2014). *Quadern de la mobilitat. La mobilitat als municipis de la segona corona metropolitana: Cerdanyola del Vallès*. Cerdanyola del Vallès: IERMB, Diputació de Barcelona i AMB.

¹⁵ Ajuntament de Cerdanyola del Vallès (2015). *Pla de Mobilitat Urbana Sostenible 2014-2020. Aprovació inicial*. Cerdanyola del Vallès: Diputació de Barcelona i AMB.

de la població d'un determinat municipi és l'índex de motorització. És a dir, el nombre de vehicles per cada 1.000 habitants¹⁶.

A Cerdanyola del Vallès l'any 2015 hi havia **661,4 vehicles per cada 1.000 habitants**, essent la segona ciutat més motoritzada respecte les tres de l'àmbit de les quals es disposen dades (Figura 5.21).

Figura 5.21. Índex de motorització. Cerdanyola del Vallès, Barberà del Vallès i Rubí, 2010-2015.



Font: Elaboració pròpia a partir de Perfil de Ciutat¹⁷.

Cerdanyola del Vallès, Barberà del Vallès i Rubí han seguit una mateixa tendència al llarg dels darrers anys, un decreixement entre els anys 2010 i 2013 coincidint amb els primers anys de la crisi, i un repunt a partir del 2014 amb increments de més de 10 vehicles per cada 1.000 habitants, que coincidiria amb el temps amb les polítiques estatals de foment del sector de l'automòbil amb incentius a la renovació del vehicle.

En referència a **l'aparcament** les persones entrevistades exposen la diferència en els graus de motorització dels barris. Mentre que és alta a Montflorit, Bellaterra o a part de Serraparera, en d'altres ho és força menys ja que compten amb població més envellida. Les persones entrevistades comenten que **l'aparcament és percebut com un problema**, si bé existeixen algunes zones que en són deficitàries mentre que d'altres, com Canaletes, estan sobredotades. Segons el Pla de Mobilitat Urbana (aprovació inicial) **Cerdanyola del Vallès compta amb 10.541 places d'aparcament per a turismes a la via pública, el 93,3% de les quals són no regulades**, i 198 per a motocicletes. Fora de la via pública compta amb 15.541 places més per a turismes. D'aparcaments per a bicicletes té 29 punts amb una capacitat de 282 bicicletes.

Respecte als aparcaments públics, aquests tenen uns índexs de rotació molt reduïts, de 0,34 vehicles/plaça i dia a l'aparcament del Centre, amb una mitjana de 29 tiquets/dia, si bé l'aparcament compta amb 86 places. L'aparcament del Pont compta amb el mateix nombre de

¹⁶ Cal tenir en compte que seria de gran utilitat analitzar l'evolució del nombre d'usuaris del transport públic urbà, però les estadístiques disponibles són agregades per al conjunt de municipis amb transport urbà i que s'engloben dins l'AMTU, però no de cadascuna de les ciutats. Així mateix, l'índex de motorització només està disponible per tres dels municipis analitzats.

¹⁷ Només es disposa dades de motorització per a aquests tres municipis.

places i té una mitjana de tiquets/dia de 23. La diagnosi del Pla de Mobilitat urbana detecta que l'aparcament del centre és poc atractiu per als usuaris: les places de rotació es troben a la última planta, no es permet el pagament amb targeta i el semàfor de sortida té una llarga espera en vermell. En aquest sentit les persones entrevistades consideren que caldria estudiar si cal plantejar aparcaments dissuasius a l'exterior del nucli urbà i si caldria modernitzar i dinamitzar l'aparcament soterrani de la plaça de l'ajuntament (pel què fa a horaris i formes de pagament).

Pel què fa al **transport públic**, la localització excèntrica de l'estació dels FGC fa que la connexió no sigui massa favorable per al nucli urbà central. Per contra, la centralitat de l'estació RENFE de Cerdanyola també compta amb un inconvenient, ja que els trens no són accessibles universalment. La línia de RENFE i de FGC resolten la mobilitat de Cerdanyola en sentit Barcelona, essent una alternativa a la mobilitat privada que discórrer per la C-58. Tanmateix, pel què fa a les línies R7 i R8 són poc usades pels residents a Cerdanyola del Vallès perquè la població considera que tenen unes freqüències baixes, creant un cercle viciós. Persones entrevistades consideren que cal trencar l'espiral i **promocionar el transport públic en l'eix transversal de la B-30** ja que el conjunt urbà de Cerdanyola – Ripollet – Sant Cugat – Rubí és un entorn de la segona corona metropolitana amb molt pes poblacional i que té molt bones connexions pel vehicle privat però que són deficitàries en transport públic. L'estructura radial de l'AMB no ho afavoreix, i les connexions i freqüències d'autobús intermunicipal continuen sent un tema pendent. Per exemple, entre Sant Cugat del Vallès i Cerdanyola del Vallès hi ha connexions amb autobús i de Montcada i Reixac a Cerdanyola amb tren, però no hi ha connexions de transport públic entre Sant Cugat i Montcada.

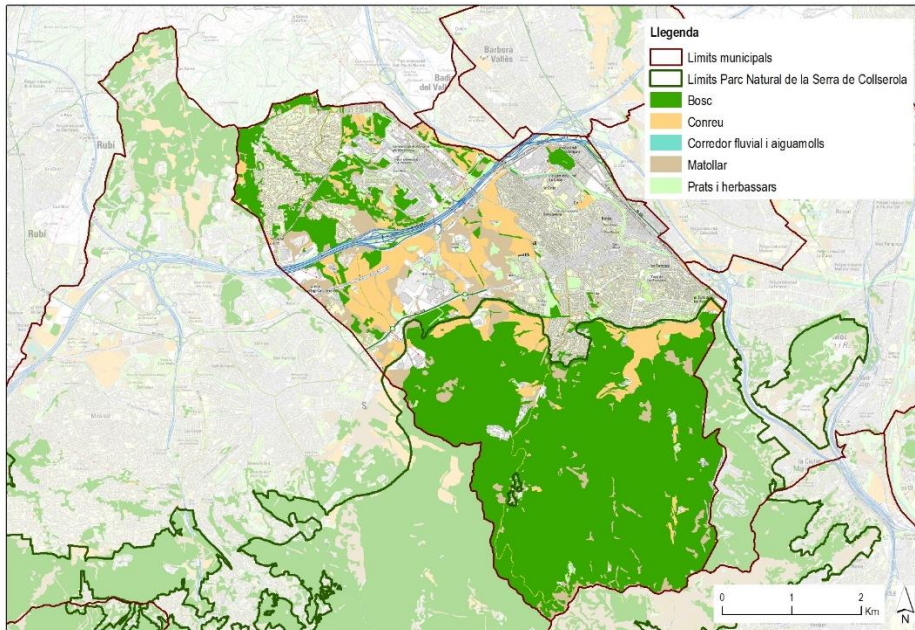
d) Sostenibilitat i medi ambient

Els aspectes mediambientals tenen un interès destacat en el municipi de Cerdanyola del Vallès. La localització en plena àrea metropolitana, la presència del Parc Natural de Collserola, la ubicació del municipi en la plana vallesana -en terrenys de connexió ecològica entre la Serralada Litoral i la Prelitoral- però també la presència d'infraestructures primàries en el seu territori són elements que demanen de l'anàlisi de les qüestions mediambientals. Així en aquest apartat es recullen indicadors referents a la situació dels espais oberts i dels hàbitats comunitaris en el municipi això com de la contaminació atmosfèrica.

d.1. Espais oberts

Gràcies al Mapa de Cobertes del Sòl de Catalunya s'observa que gran part del terme municipal de Cerdanyola del Vallès està ocupat pel Parc Natural de Collserola. D'aquest, la major part de la seva superfície està dedicada a bosc, tot i que en la zona limítrof amb el nucli urbà dominen els conreus, els quals també s'estenen per la Plana del Castell. En aquesta zona els conreus es combinen amb zones de matollar i de prats i herbassars, en aquest cas en menor extensió. També cal afegir que a la zona de Bellaterra són presents zones de bosc, que s'estenen vers la Serra de Galliners. Tal i com es pot observar a la Figura 5.22, **la Plana del Castell exerceix una funció connectora entre la zona boscosa de Bellaterra i el Parc Natural de Collserola.**

Figura 5.22. Cobertes del sòl. Cerdanyola del Vallès, 2015.

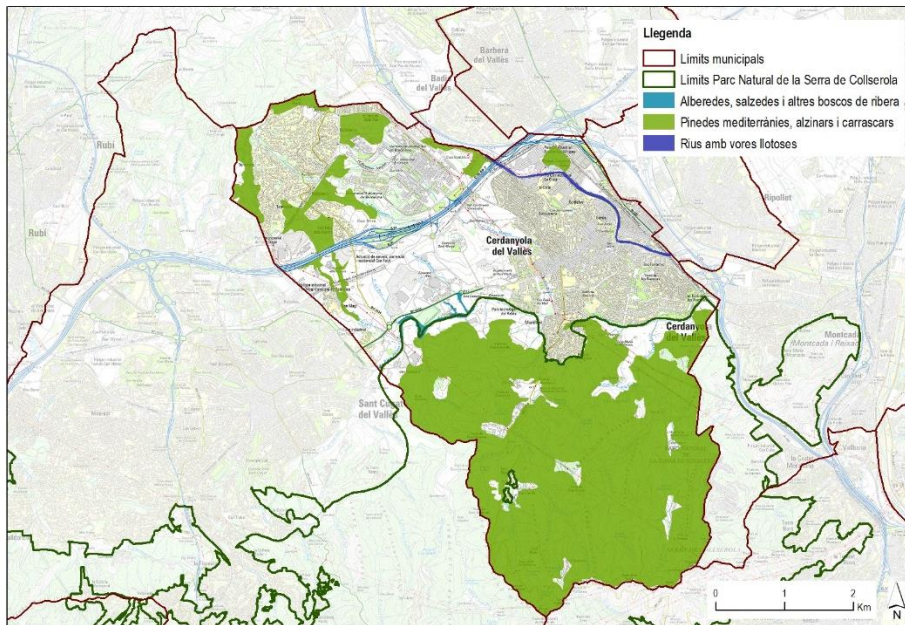


Font: Elaboració pròpia per l'IERMB a partir del Mapa de Cobertes del Sòl de Catalunya del CREAL, 2015.

A banda del tipus de cobertes presents en els espais oberts, per tal de conèixer el tipus d'**hàbitats naturals** que hi ha presents a Cerdanyola del Vallès s'han identificat els hàbitats comunitaris del municipi. La Directiva Europea 97/62/CE determina que els hàbitats naturals són d'interès comunitari si estan amenaçats de desaparèixer en la seva àrea de distribució natural, si tenen una àrea de distribució reduïda o si són representatius de les regions biogeogràfiques de la UE. A més, la directiva de la UE estableix els hàbitats d'interès comunitari que són prioritaris en tan que estan amenaçats de desaparèixer en el territori de la UE, de manera que la seva conservació es considera primordial.

En el cas del Parc Natural de Collserola el 87% de la seva superfície té categoria d'hàbitat d'interès comunitari. Pel què fa a les comunitats, el 77% són pinedes i el 17% alzinars, mentre la resta són matollars i alguns usos agrícoles i urbanitzats. En el cas de **Cerdanyola existeixen tres tipus d'hàbitats d'interès comunitari**: pinedes mediterrànies, alzinars i carrascars; rius amb vores llotoses; alberedes, salzedes i altres boscos de ribera (Figura 5.23 i 5.24). Tots ells es consideren no prioritaris per part de la directiva europea, ja que no hi ha risc de desaparició. Pel què fa a les superfícies, **la gran majoria corresponen a pinedes mediterrànies, alzinars i carrascars** (99,1%). Concretament el 74,7% d'aquestes són pinedes (sobretot pi blanc) i el 16,5% alzinar, mentre que la resta són matollars i alguns usos agrícoles i urbanitzats. Una **presència més residual i localitzada correspon als rius amb vores llotoses** (0,9%) situades al llarg del Riu Sec, i a **les alberedes, salzedes i boscos de ribera** (0,8%), ubicades entorn la riera de Sant Cugat.

Figura 5.23. Hàbitats d'interès comunitari. Cerdanyola del Vallès, 2012.



Font: Elaboració pròpia per l'IERMB a partir del Mapa d'hàbitats d'interès comunitari a Catalunya del Departament de Territori i Sostenibilitat de la Generalitat de Catalunya, 2012.

Figura 5.24. Hàbitats d'interès comunitari segons superfície. Cerdanyola del Vallès, 2012.

Hàbitats comunitaris	Superfície (ha)	Percentatge (%)
Pinedes mediterrànies / Alzinars i carrascars	1397,6	99,1
Rius amb vores llotoses ¹⁸	12,5	0,9
Alberedes, salzedes i altres boscos de ribera	11,5	0,8

Font: Elaboració pròpia per l'IERMB a partir del Mapa d'hàbitats d'interès comunitari a Catalunya del Departament de Territori i Sostenibilitat de la Generalitat de Catalunya, 2012.

A banda de les cobertes i dels hàbitats presents en el territori, l'índex de **connectivitat ecològica** permet avaluar les relacions potencials entre les diferents àrees ecològiques funcionals. L'índex té en consideració l'afinitat entre les mateixes cobertes com els impactes que tenen les barreres antropogèniques, ja siguin les mateixes àrees urbanes o les infraestructures de transport. L'àrea metropolitana de Barcelona presenta un baix índex mitjà de connectivitat ecològica del 2,64, ja que només onze municipis de l'AMB tenen nivells mitjans de connectivitat, amb un índex per sobre de 3 (la majoria situats a la part oest de l'AMB). Cerdanyola del Vallès es troba just per sota dels nivells mitjans, amb un índex del 2,99. Dels municipis analitzats, **Cerdanyola és el segon amb un índex de connectivitat més elevat**, per darrera de Montcada i Reixac amb un 3,2 i seguit per Sant Cugat del Vallès amb un 2,47 (Figura 5.25). Els nivells d'aquests valors en part es deuen a que la Serralada de Collserola pateix una situació d'aïllament de la resta del territori. En aquest

¹⁸ Rius amb vores llotoses colonitzades per herbassars nitròfils del *Chenopodium rubri* p.p. i del *Bidention* p.p.

sentit la futura urbanització de la Plana del Castell tindrà efectes en l'índex de connectivitat ecològica del municipi.

Figura 5.25. Connectivitat ecològica. Subàmbit metropolità, 2015.

Municipi	Connectivitat ecològica
Badia del Vallès	1,13
Barberà del Vallès	1,52
Cerdanyola del Vallès	2,99
Montcada i Reixac	3,2
Ripollet	1,38
Sant Cugat del Vallès	2,47

Font: Elaboració pròpia a partir del Laboratori Metropolità d'Ecologia i Territori de Barcelona de l'IERMB, 2015.

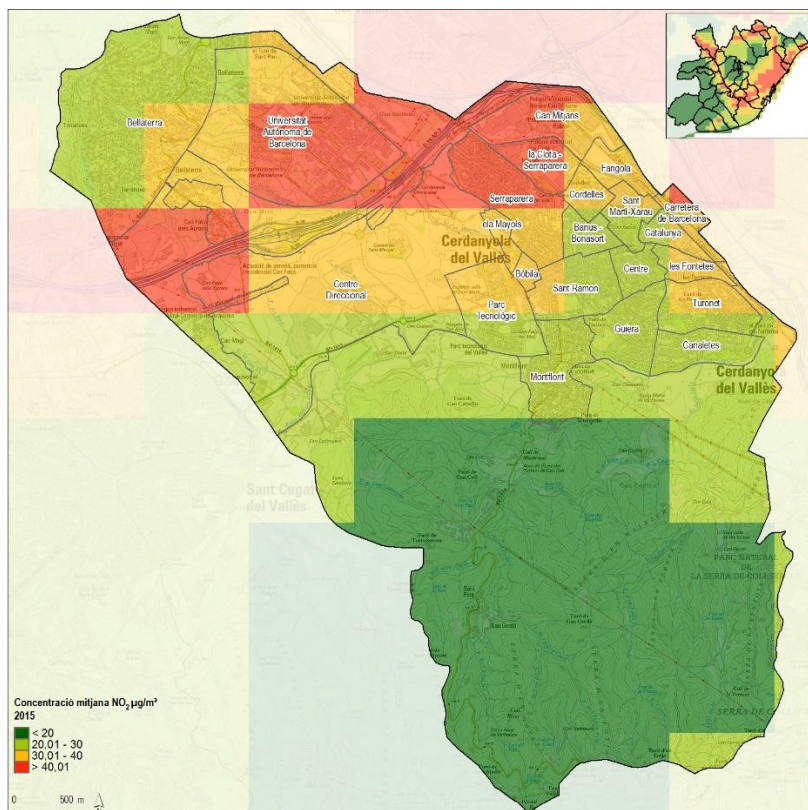
d.2. Contaminació atmosfèrica

En relació a la **contaminació atmosfèrica**, la Unió Europea va aprovar la Directiva 2008/50/CE del Parlament Europeu i el Consell, de 21 de maig de 2008, relativa a la qualitat de l'aire ambient i un aire més net per a Europa (que s'ha traslladat a l'àmbit nacional amb el Reial Decret 102/2011 relatiu a la millora de la qualitat de l'aire) estableix els valors límit d'immissió pels diferents contaminants locals relacionats amb el trànsit (NO_x, NO₂, PM₁₀).

Pel què fa al diòxid de nitrogen (NO₂), la Unió Europea estableix en aquesta normativa en 40µg/m³ el valor límit mitjà anual, un lliandar coincident amb les recomanacions de l'Organització Mundial de la Salut (OMS¹⁹). Tal i com es pot observar a la Figura 5.26, el terme municipal de Cerdanyola del Vallès presenta diversos nivells pel què fa a concentració mitjana de diòxid de nitrogen. D'una banda, **la zona del Parc Natural de Collserola té una concentració mitjana de diòxid de carboni de menys de 20 µg/m³**, mentre que la part sud del nucli urbà i la part nord de Bellaterra es situen entre els 20 i 30 µg/m³. En canvi, **les àrees urbanes més properes a la AP-7 i la C-58 presenten una situació més crítica**, que es situen per sobre dels 30 µg/m³. Si bé part del nucli urbà, la plana del Centre Direccional o la part sud de la urbanització de Bellaterra es troben entre els 30 µg/m³ i els 40 µg/m³ cal tenir present que aquest valor de concentració és una mitjana anual, per tant, probablement hauran patit punts superiors als lliandars establerts per la normativa europea i per les recomanacions de la OMS. Així mateix és rellevant com **el corredor de l'AP-7 provoca nivells de contaminació atmosfèrica superiors als permesos més enllà de la infraestructura**: el campus de la UAB, el barri de Serraparera, el polígon de La Clota i Can Mitjans i part del barri de la Carretera de Barcelona superen els límits permesos.

¹⁹ OMS, Fact sheet N°313, març 2014.

Figura 5.26. Concentració mitjana de NO_2 $\mu\text{g}/\text{m}^3$. Cerdanyola del Vallès, 2015.



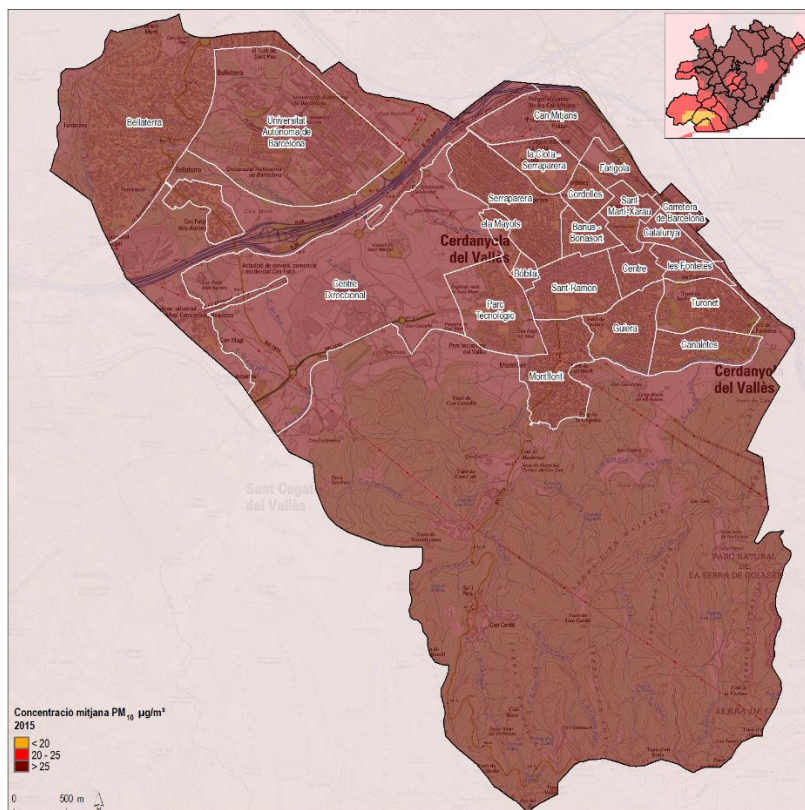
Font: Elaboració pròpia de l'IERMB a partir de la Generalitat de Catalunya, *La qualitat de l'aire a Catalunya*, 2015²⁰.

Un altre dels indicadors de contaminació atmosfèrica són les partícules PM_{10} , (*Particulate matter*), partícules sòlides i líquides presents a l'atmosfera de dimensions menors de $10\mu\text{m}$ i que provenen de substàncies inorgàniques o orgàniques de fonts d'emissió provocades per l'activitat humana. En aquest cas la normativa europea (Directiva 2008/50/CE) estableix també un lílindar de concentració mitjana anual de $40\mu\text{g}/\text{m}^3$, uns nivells força més laxes que les recomanacions de la OMS, que en aquest cas l'estableix en $20\mu\text{g}/\text{m}^3$. Tenint en consideració les recomanacions de la OMS, pràcticament la totalitat de l'àrea metropolitana de Barcelona supera els límits recomanats, a excepció d'una part de les Muntanyes d'Ordal (Figura 5.27). En aquest cas, **tot el municipi de Cerdanyola del Vallès supera els lílindars recomanats per l'OMS**, ja que té uns valors superiors als $25\mu\text{g}/\text{m}^3$ de concentració mitjana de partícules PM_{10} .

²⁰ Per a més informació vegeu:

http://mediambient.gencat.cat/web/.content/home/ambits_dactuacio/atmosfera/qualitat_de_laيرة/avaluacio/balancos_i_informes/documentos/La-qualitat-de-laيرة-a-Catalunya-Anuari-2015-Resum-i-Annexos_definitiu.pdf

Figura 5.27. Concentració mitjana PM₁₀ µg/m³. Cerdanyola del Vallès, 2015.



Font: Elaboració pròpia de l'IERMB a partir de la Generalitat de Catalunya, *La qualitat de l'aire a Catalunya*, 2015²¹.

e) Metabolisme urbà

Un dels aspectes territorials essencials de les ciutats són les externalitats mediambientals que provoquen en diversos àmbits, com la generació i gestió de residus o el consum de recursos energètics i hídrics. Per tant, en aquest apartat s'analitzaran la producció de residus urbans, els nivells de recollida selectiva, així com el consum d'aigua i d'energia. Tal i com es veurà, en el cas de Cerdanyola aquests indicadors estan influenciats per la configuració urbana del municipi: aquells municipis de baixa densitat tendeixen a produir una major generació de residus, així com un major consum d'aigua. Més preocupant és l'evolució de la recollida selectiva al llarg dels darrers anys.

e.1. Residus urbans

L'indicador de generació de residus resulta d'utilitat ja que més enllà de conèixer canvis en els hàbits de la població, ens permet conèixer quins són els factors que determinen, o si més no influeixen, en la quantitat de residu generada per habitant.

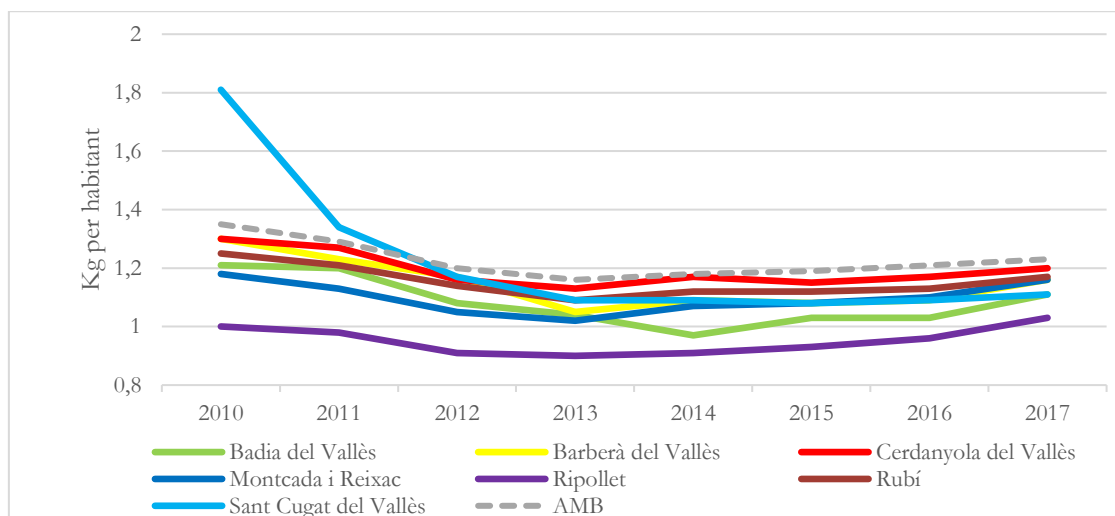
²¹ Per a més informació vegeu:

http://mediambient.gencat.cat/web/.content/home/ambits_dactuacio/atmosfera/qualitat_de_laire/avaluacio/balancos_i_informes/documentos/La-qualitat-de-laire-a-Catalunya-Anuari-2015-Resum-i-Annexos_definitiu.pdf

Cerdanyola del Vallès ha disminuït al llarg dels darrers set anys la generació de residus per habitant. Dels 1,3Kg per habitant al dia generats l'any 2010 s'ha passat a 1,2Kg l'any 2017 (Figura 5.28). Malgrat aquest decreixement, entre 2010 a 2017 es poden diferenciar dos períodes. Entre els anys 2010 i 2013 es produeix una disminució important (de 1,3Kg a 1,13Kg), una disminució que no es consolida a partir de 2013, quan es produeix una estabilització i lleuger increment.

En comparació amb la resta de municipis, **Cerdanyola és en l'actualitat el municipi que més residus per habitant genera**. Cal destacar el cas de Sant Cugat del Vallès que, de generar 1,81 Kg per habitant al dia l'any 2010 ha disminuït de manera important fins a 1,11Kg en l'actualitat.

Figura 5.28. Generació de residus per habitant. Subàmbit metropolità i AMB, 2010-2017.



Font: Elaboració pròpia a partir de Sistema d'Indicadors Metropolitans de Barcelona per als anys 2010 – 2016. Agència de Residus de Catalunya per al 2017.

Malgrat els lleugers increments dels darrers tres anys, tant Cerdanyola del Vallès com els municipis del seu entorn, tots se situen per sota de la generació registrada en el conjunt de municipis de l'àrea metropolitana de Barcelona (1,23Kg/habitant/dia el 2017) i Catalunya (1,36Kg/habitant/dia). La generació de residus per habitant entre els municipis comparats **no registra una relació exacta amb l'indicador de renda mitjana** ni renda familiar disponible. Dels municipis comparats, l'any 2017 Sant Cugat del Vallès (la ciutat amb una renda mitjana més elevada) i Badia del Vallès (la més baixa) generaven la mateixa quantitat de residus per habitant.

A Cerdanyola del Vallès, particularment, en l'àmbit dels residus i vinculat en el debat del desenvolupament del Parc de l'Alba, apareix la qüestió dels **abocadors**. La problemàtica amb els abocadors és sobre la taula des de fa anys i ha comportat l'organització de diversos col·lectius i plataformes que han apel·lat a la descontaminació total de la Plana del Castell i/o a la no urbanització. Al llarg dels darrers anys s'han executat algunes obres de remediació de sòls degradats i dels abocadors. En concret, destaquen el projecte constructiu i la direcció de les obres de remediació de l'àmbit "Àrids Catalònia", el projecte executiu del pla detallat de recuperació ambiental del sòl a les antigues instal·lacions de Pavibar, la licitació de l'execució de

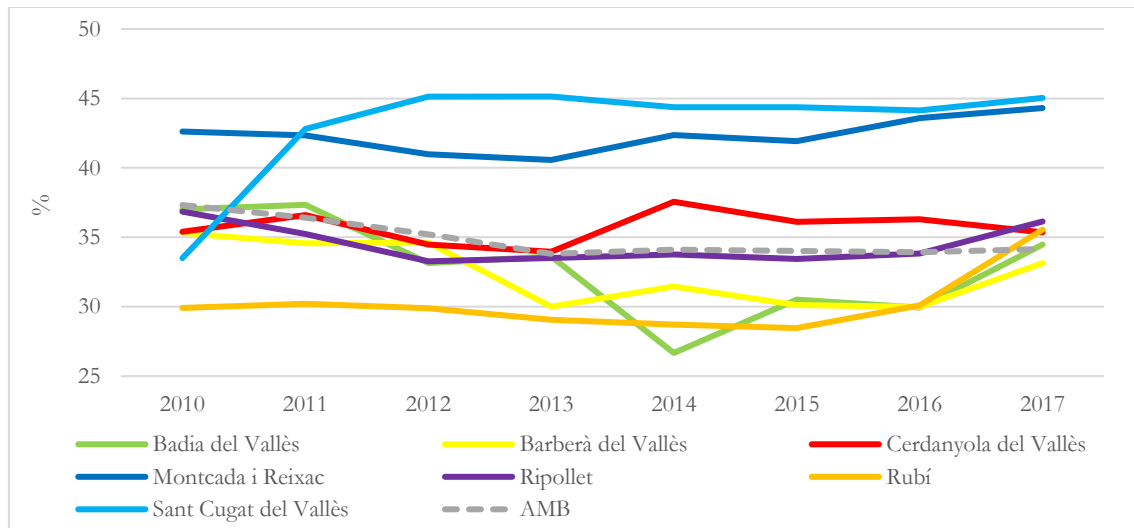
la barrera hidràulica de Can Planas i la redacció el projecte de restauració ambiental, o l'aprovació del Projecte de restauració ambiental de l'antic abocador Montserrat II²².

e.2. Recollida selectiva municipal

En matèria de residus tant important és la quantitat que es genera a cadascuna de les ciutats com conèixer el tractament que es dona a cadascun d'aquests residus en funció de com s'hagi recollit. En aquest sentit, l'evolució de les proporcions de recollida selectiva en els diversos municipis resulta de gran importància a l'hora de valorar en quina mesura cadascun dels municipis contribueix al reciclatge i reaprofitament dels residus que genera.

L'any 2017 **Cerdanyola del Vallès va recollir de manera selectiva un 35,35% dels residus generats** (Figura 5.29). Malgrat un increment de més de dos punts percentuals registrat entre els anys 2013 i 2014, **el percentatge de recollida selectiva actualment se situa al mateix nivell que l'any 2010.**

Figura 5.29. Índex de recollida selectiva de residus. Subàmbit metropolità i AMB, 2010-2017.



Font: Elaboració pròpia a partir de Sistema d'Indicadors Metropolitans de Barcelona per als anys 2010 – 2016. Agència de Residus de Catalunya per al 2017.

Els municipis de l'entorn es situen en llindars similars i han tingut una mateixa evolució, amb excepció de Montcada i Reixac i Sant Cugat del Vallès. Aquests dos registren en l'actualitat una recollida del 44-45%. En el cas de Sant Cugat del Vallès cal destacar un increment important entre els 2010 i 2011, entre els que es va passar del 33,5% al 42,8%.

Comparativament, l'àrea metropolitana de Barcelona presenta des de l'any 2010 una tendència a la baixa amb un volum de recollida selectiva que se situa en el terme mig dels municipis analitzats, per sota de Sant Cugat del Vallès, Montcada i Reixac, Cerdanyola del Vallès i Ripollet. Respecte Catalunya, excepte Montcada i Reixac, i Sant Cugat del Vallès tots els municipis

²² Per a més informació vegeu l'Avanç del Pla Director Urbanístic del Centre Direccional <https://www.parcdealba.cat/CA/2007/parc-de-l-alba/pdu-projectes.html#2484>

analitzats se situen per sota de l'índex de recollida selectiva registrat a Catalunya l'any 2017 (37,58%).

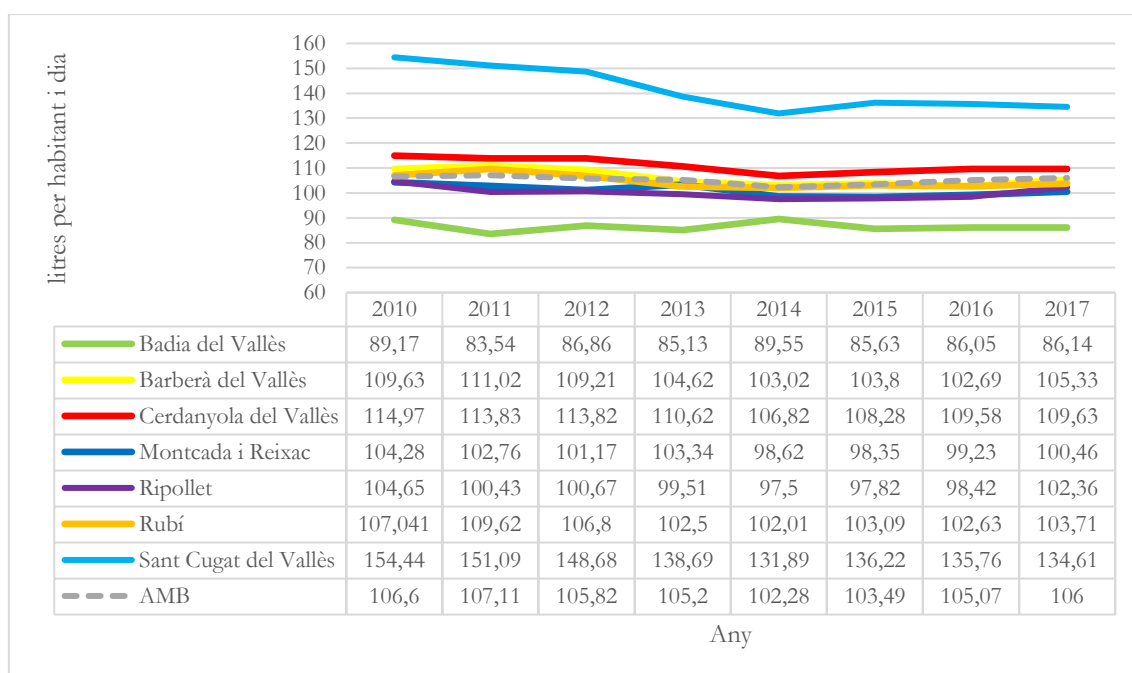
Cal destacar que en l'actualitat tots els municipis comparats se situen lluny dels llindars de recollida selectiva marcats per la normativa europea en matèria de residus que establia un objectiu del 50% per l'any 2020. La normativa ha quedat actualitzada amb la Directiva de la Unió Europea 2018/551 de 30 de maig de 2018 que estableix que totes les ciutats dels estats membres l'any 2025 hauran de recollir de manera selectiva un 55% dels residus generats, i un 60% l'any 2030.

Cerdanyola del Vallès així com tots els municipis comparats en l'actualitat tenen models de recollida selectiva de 5 fraccions amb contenidors en superfície i/o soterrats. Per tant la diferència en els percentatges no es pot atribuir a una diferència en els models de recollida.

e.3. Consum domèstic d'aigua

Un aspecte clau a analitzar en matèria territorial i mediambiental és la quantitat de recursos que consumeix en el seu dia a dia el conjunt de la població. L'aigua, com a bé de primera necessitat, hi té gran importància i conèixer l'evolució dels seus consums domèstics ens permet també analitzar els factors condicionants sobre els quals actuar.

Figura 5.30. Consum domèstic d'aigua. Subàmbit metropolità i AMB, 2010-2017.



Font: Elaboració pròpia a partir de Sistema d'Indicadors Metropolitans de Barcelona (SIMBA) – Dades de Rubí, i de 2017 de totes les ciutats, càlcul propi a partir de dades anuals de l'ACA.

El consum domèstic d'aigua registrat a Cerdanyola del Vallès l'any 2017 va ser de 109,63 litres per habitant i dia, el que suposa cinc litres menys que l'any 2010 (Figura 5.30). Malgrat **aquesta tendència a la reducció del consum d'aigua**, la dada de 2017 confirma un lleuger trencament de la progressiva disminució, ja que es van consumir 3 litres més per habitant i dia que el 2014. Aquesta és una evolució que es produeix també en la resta de municipis estudiats, tot i que en

quantitats diferenciades. Tots els municipis han disminuït el seu consum respecte l'any 2010, i en tots excepte Sant Cugat del Vallès s'observa un clar trencament de la tendència a la baixa.

Les elevades diferències que es registren entre els municipis analitzats es poden associar als diferents models urbans que presenten. Així, Badia del Vallès, amb un model urbà compacte i de molta densitat urbana presenta un consum de 86,14 l/hab/dia, mentre que ciutats com Cerdanyola del Vallès (amb diverses urbanitzacions de baixa densitat) o Sant Cugat del Vallès, amb models dispersos amb major nombre de jardins i piscines privades, presenten consums molt més elevats. En aquesta línia, i tal com constaten les dades comparatives entre municipis de l'àrea metropolitana de Barcelona, Sant Cugat del Vallès és la ciutat on es registra un consum més elevat i Badia del Vallès on menys aigua per habitant al dia es consumeix.

e.4. Consum d'energia elèctrica

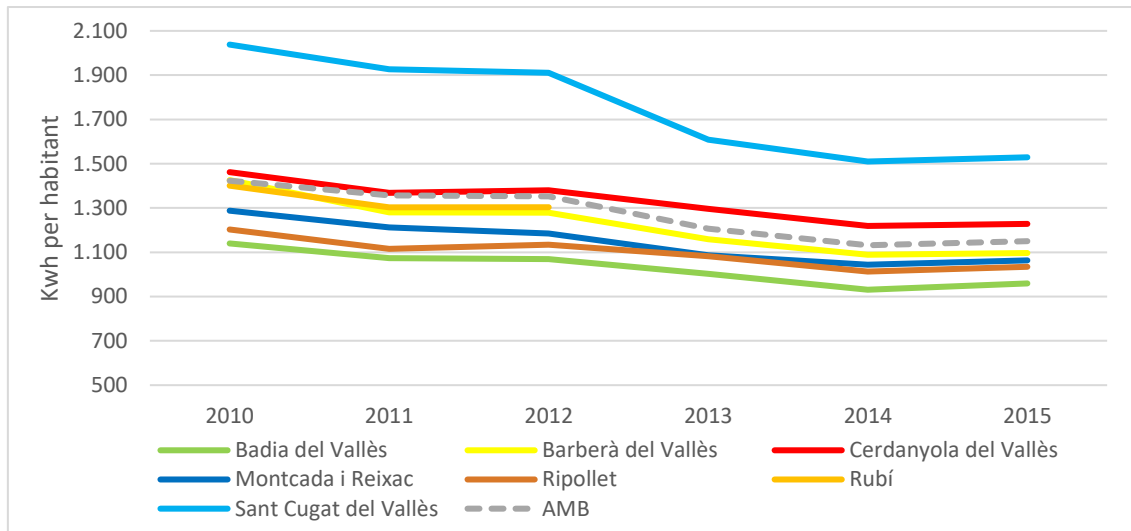
Juntament amb l'aigua, l'energia elèctrica és un dels subministraments bàsics en el funcionament de les ciutats i el dia a dia de la seva població. Per aquest motiu resulta important també la seva anàlisi amb l'objectiu de conèixer les afectacions mediambientals generades.

En aquest apartat es detallen també quins són els consums d'energia elèctrica per sectors i la seva evolució a la ciutat de Cerdanyola del Vallès per tal de poder analitzar el pes del sector econòmic en el volum total d'energia consumida.

El consum d'energia elèctrica s'analitza a partir del consum domèstic per habitant i any, del que les darreres dades que es disposen són del 2015, i en el cas de Rubí del 2012. A l'igual que totes les ciutats del seu voltant, Cerdanyola del Vallès presenta una **tendència a la baixa en el consum domèstic d'energia elèctrica** (Figura 5.31). Concretament, l'any 2015 va consumir 1228Kwh/habitant, prop de 200kwh per habitant menys que l'any 2010. Pel que fa als consums domèstics registrats a l'AMB, l'any 2010 Cerdanyola del Vallès tenia pràcticament els mateixos consums que la mitjana metropolitana. Posteriorment, però, a partir de l'any 2012 **l'AMB ha experimentat una tendència a la baixa més acusada**, distanciant-se més respecte al municipi.

Dels set municipis analitzats, cal destacar que Sant Cugat del Vallès té un consum domèstic d'electricitat més elevat que no pas la resta de ciutats, amb una diferència de fins 300kwh/habitant més que no pas Cerdanyola del Vallès. Es podria associar aquesta diferència al model urbà del municipi, la dimensió mitjana dels seus habitatges i el nivell de renda.

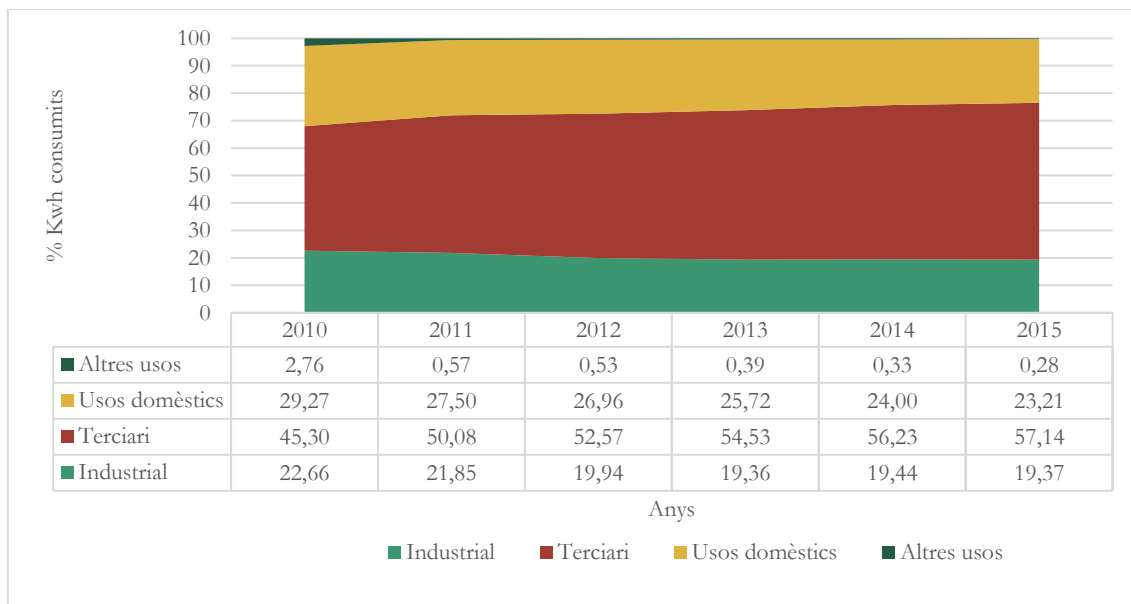
Figura 5.31. Consum domèstic d'energia elèctrica. Subàmbit metropolità, 2010-2015.



Font: Elaboració pròpia a partir de Sistema d'Indicadors Metropolitans de Barcelona (SIMBA).

Si s'analitza el consum d'energia per sectors, s'observa que **el sector domèstic ha disminuït el seu consum prop d'un 6%** entre els anys 2010 i el 2015 (Figura 5.32). En menor mesura el sector industrial també ha disminuït el seu consum elèctric en cinc anys, d'un 22,66% a un 19,37%. El canvi més notable però, s'ha produït en **el sector terciari que ha augmentat prop d'un 12%**, del 45,30% l'any 2010 al 57,14% l'any 2015.

Figura 5.32. Consum d'energia elèctrica per sectors. Cerdanyola del Vallès, 2010-2015.



Font: Elaboració pròpia a partir de Servei d'Indicadors Metropolitans de Barcelona (SIMBA).