

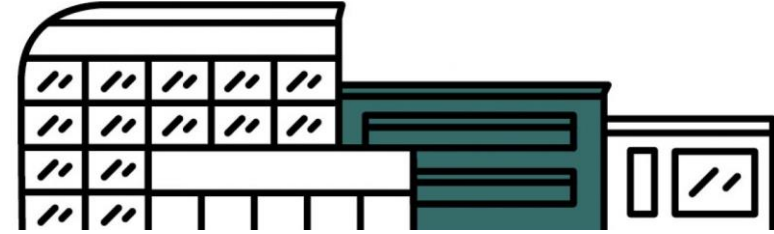


Pla Estratègic de Ciutat

Cerdanyola del Vallès



Ajuntament de
Cerdanyola del Vallès



EIX
ECONOMIA I CONEIXEMENT

FASE DE PLANIFICACIÓ ESTRATÈGICA:
PRIMER GRUP DE TREBALL

28 de setembre 2020
15-16:30h

Indicadors

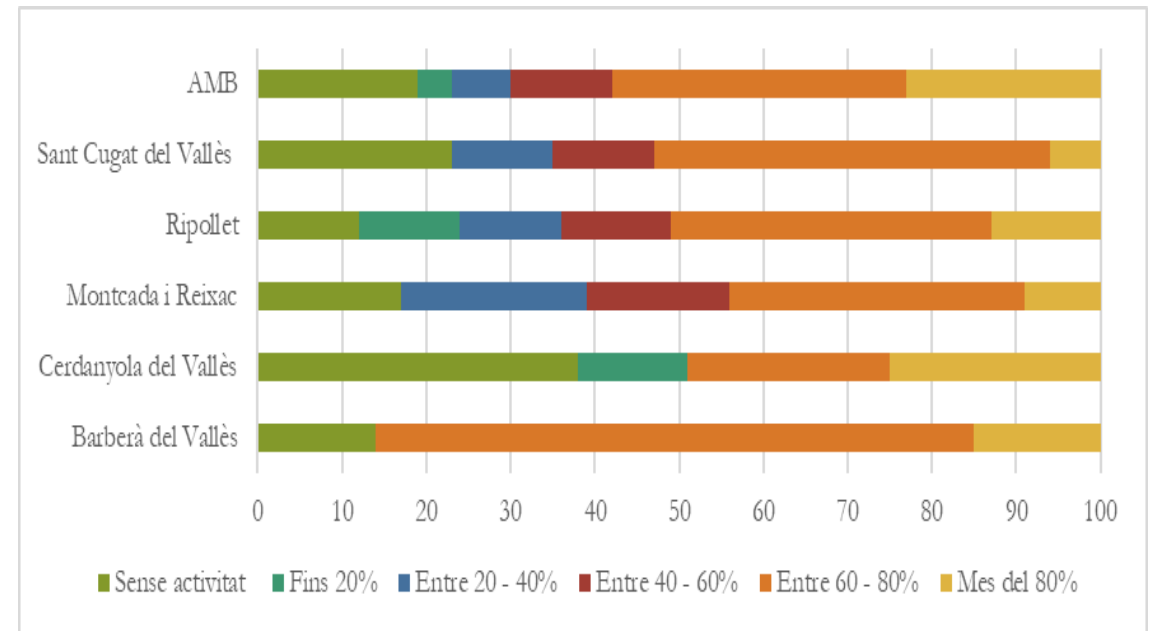
Estructura Econòmica

Polígons d'Activitat Econòmica per tipologia. Cerdanyola del Vallès, 2017.

PAES	Tipologia del polígons	Superfícies en m ²
Parc de l'Alba	Parc tecnològic	1.222.750
Parc Tecnològic del Vallès	Parc tecnològic	355.404
La Bòbila	Industrial, terciari i mixt	64.633
La Clota	Industrial, terciari i mixt	217.048
Riviere – Can Mitjans	Industrial, terciari i mixt	157.969
Polizur – Can Mitjans	Industrial, terciari i mixt	255.714
Can Fatjó Sud	Industrial, terciari i mixt	86.500
Xarau – Santa Anna	Industrial, terciari i mixt	25.296
Can Fatjó Nord (parcialment Sant Cugat)	Industrial, terciari i mixt	157.261
UAB Parc de Recerca Sud	Parc tecnològic	301.057
Carretera de Barcelona	Industrial, terciari i mixt	41.392
TOTAL		2.885.024

Font: Consell Comarcal del Vallès Occidental.

Grau d'activitat dels PAE . Municipis del subàmbit metropolità, 2017.

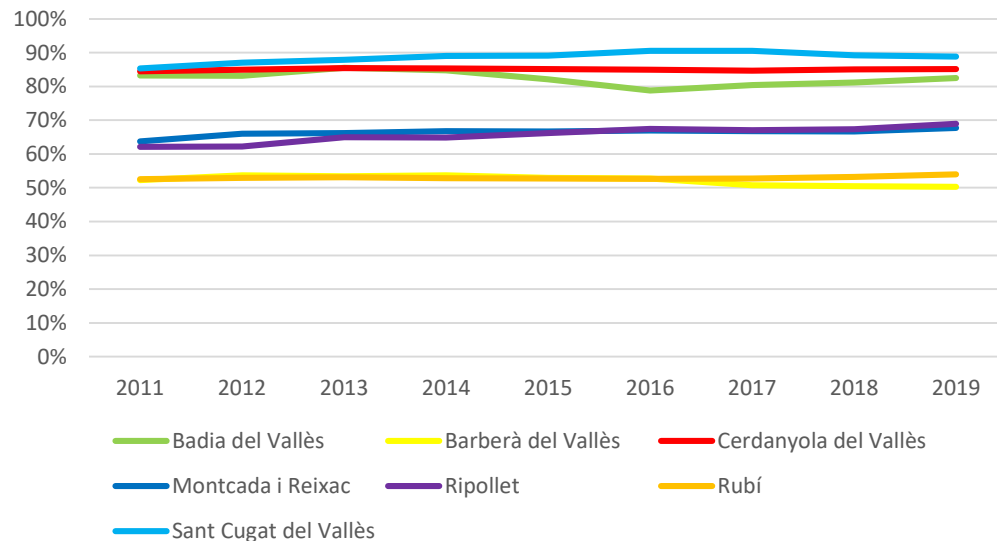


Font: Elaboració pròpia a partir de l'AMB.

Indicadors

Mercat de treball i Comerç

Treballadors afiliats en el sector serveis sobre el total de treballadors. Municipis del subàmbit metropolità, 2011-2019.



Font: Elaboració pròpia a partir de Sistema d'Indicadors Metropolitans de Barcelona (SIMBA).

Comerços i densitat comercial. Municipis del subàmbit metropolità, 2019.

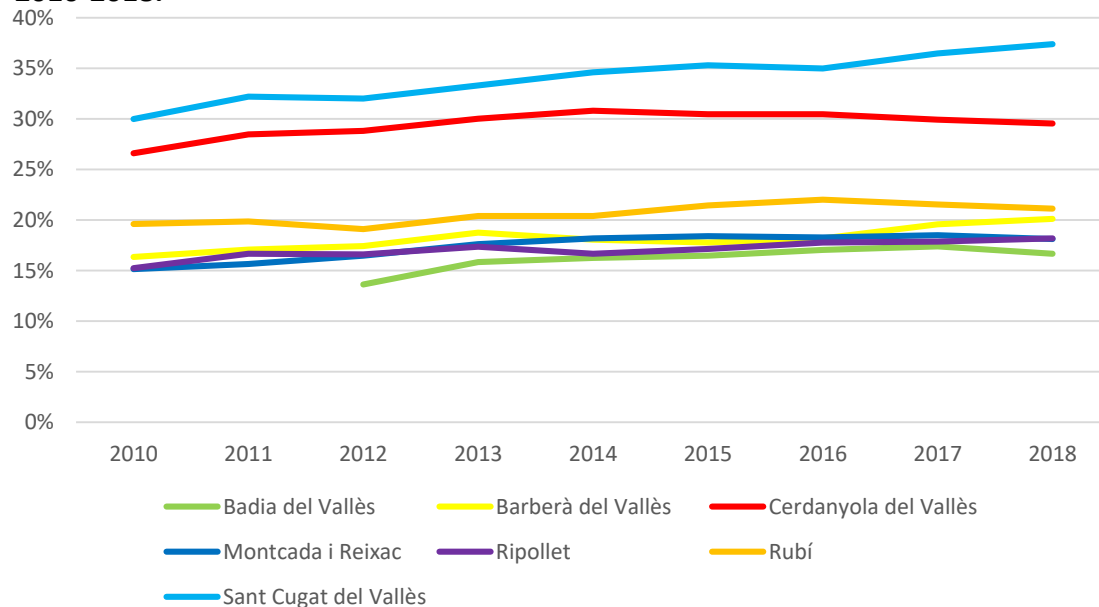
Municipi	Nombre Comerços (2019)	Densitat (establiments /1000hab.)	Densitat (m2 / 1000hab.)	Superfície mitjana	% comerços dins TUC
Badia del Vallès	99	7,4	432	58	-
Barberà del Vallès	444	13,42	2273	169	59,13%
Cerdanyola del Vallès	667	11,62	953	82	90,70%
Montcada i Reixac	342	9,44	1529	146	80,94%
Ripollet	383	10,11	1094	116	74,55%
Rubí	735	9,49	981	103	86,01%
Sant Cugat del Vallès	995	10,93	1294	118	72,03%

Font: Cens establiments comercials de Catalunya.

Indicadors

Coneixement

Empreses d'intensitat de coneixement alt. Municipis del subàmbit metropolità, 2010-2018.



Font: Elaboració pròpia a partir de Sistema d'Indicadors Metropolitans de Barcelona (SIMBA).

Índex d'especialització per sectors. Municipis del subàmbit metropolità, 2018

	Índex d'especialització		
	Recerca i desenvolupament	Educació	Serveis tècnics d'arquitectura i enginyeria
Badia del Vallès	0,53	0,16	0,54
Barberà del Vallès	0,10	0,31	0,62
Cerdanyola del Vallès	16,84	5,82	5,48
Montcada i Reixac	0,07	0,40	0,36
Ripollet	0,10	2,34	0,51
Rubí	0,66	0,70	1,07
Sant Cugat del Vallès	2,03	1,07	3,66

Font: Elaboració pròpia.

**Qüestió focal i
temps horitzó**

**Com volem que sigui Cerdanyola del
Vallès, l'any 2030?**



Escenaris possibles

- **Escenari òptim:** proposta d'un escenari fictici on no hi ha febleses ni amenaces en la temàtica concreta, per tant, un escenari "utòpic" on s'han vist realitzades les fortaleeses i oportunitats.
- **Escenari pèssim:** proposta d'un escenari fictici on no hi ha oportunitats ni fortaleeses. Només febleses i amenaces, i sense coordinació per part dels agents implicats.

ESCENARI ÒPTIM

Primera economia local d'entre municipis del subàmbit metropolità

Potent **economia de serveis**: concentra 95% de les seves empreses i 95% dels seus afiliats.

100% dels **PAE** en funcionament amb activitats tecnològiques i de recerca.

Alta **especialització en coneixement**: recerca i desenvolupament, educació i enginyeria.

Creixement de les **empreses** amb intensitat de coneixement alt.

Destaquen **polítiques de desenvolupament econòmic**, coordinades amb l'Agència de Desenvolupament Econòmic de l'AMB

Cerdanyola del Vallès és un referent en **turisme empresarial i de recerca**

Excel·lent connectivitat amb ens excèntrics del municipi (PAE's, UAB, PNC, Sincrotró)

Mercats i **eixos de comerç urbans**: **grans pols atractors** dels municipis veïns

Principal **pol de coneixement** del sud d'Europa

ESCENARI PÈSSIM

Cinquena economia local
d'entre els municipis del
subàmbit metropolità

Economia de serveis
afeblida

10% PAE estan en
funcionament, i d'aquest
menys de la meitat són per
activitats tecnològiques i
de recerca

Número d'empreses amb
intensitat de coneixement
ha decrescut: han marxat
a Sant Cugat del Vallès

Manquen polítiques locals
en transferència de
coneixement, R+D+I i
cooperació universitat-
empresa

Coordinació amb Agència
Econòmica de l'AMB molt
puntual i conjuntural

Manquen polítiques locals
en relació als cicles
formatius

Turisme empresarial i de
recerca inexistent

Connectivitat deficitària
amb ens excèntrics (PAE's,
UAB, Sincrotró)

Teixit comercial de
proximitat és residual.

Empreses del nucli urbà
han tancat a causa de la
pandèmia i no han tornat
a obrir.