

## 3. Inclusió social

### Principals aportacions de l'àmbit d'inclusió social

#### Composició social

- Cerdanyola del Vallès té una gran diversitat de grups socials des d'un punt de vista socioeconòmic, vinculat a l'atracció de població de la primera corona metropolitana.
- L'índex d'envelliment de Cerdanyola del Vallès és del 119,4%, el més elevat dels municipis de l'entorn i s'ha disparat clarament els darrers anys.
- L'envelliment de la població és un tema clau que cal tenir en consideració de cara a futur, per tal de desplegar les polítiques adequades per fer-hi front (dependència, dotació d'equipaments, accessibilitat als habitatges, envelliment actiu).
- L'índex de places en centres de dia ha disminuït del 20% el 2006 al 8,7% el 2017.

#### Ocupació i pobresa

- L'impacte de la crisi ha estat lineal a tots els segments socials, afectant tant a grans empresaris com a persones nouvingudes.
- L'any 2015 Cerdanyola del Vallès tenia una renda mitjana de 23.692€ anuals. Romanen evidents les desigualtats econòmiques entre diferents col·lectius del municipi, però les desigualtats de renda a Cerdanyola del Vallès es troben per sota de la mitjana catalana i comarcal.
- L'any 2017 tenia una taxa d'atur del 9,54%, significativament més baixa que la registrada el 2012.
- La recuperació econòmica estat sensiblement diferent entre homes i dones: el 2011 les proporcions d'aturats per sexe eren al 50% mentre que el 2017 els homes representen el 41% i les dones el 59%.
- Els menors de 30 anys són els que van notar més aviat la recuperació econòmica, mentre que els majors de 45 anys ho van fer 4 anys més tard.
- El col·lectiu que menys percep la recuperació econòmica són les dones de més de 54 anys.
- Darrerament ha disminuït l'atur de llarga durada, però existeix un cert volum de treballadors pobres amb dificultats per accedir al mercat de l'habitatge de lloguer a causa dels ingressos limitats.
- El 2016, el 47,5% de les persones aturades no rebien cap tipus de prestació o subsidi, el doble que l'any 2010.
- L'increment de la pobresa ha fet créixer les llistes d'espera de serveis socials, que van atendre el 19,6% de la població, i ha augmentat la complexitat dels casos atesos, requerint de diverses ajudes alhora.
- Només l'11,3% de la població treballadora rep ingressos per sota dels 6.010€, un percentatge inferior que als nivells supramunicipals. Però la mitjana d'ingressos que reben aquestes persones és més baixa (3.019€).

- La taxa de desnonaments del partit judicial de Cerdanyola és més baixa que la mitjana catalana i vallesana (0,19% enfront el 0,24% català i el 0,34% vallesà)
- El 29,7% de les persones ateses a serveis socials ho fa a causa de problemàtiques laborals, més del doble que la mitjana comarcal.
- Les prestacions d'urgència destinades a manutenció representen el 30% del total, per sota de la mitjana comarcal, però l'import mitjà és de 537€, molt per sobre dels 78€ de mitjana a la comarca.
- Les prestacions d'urgència destinades a l'habitatge representen el 12,6% del total d'ajuts d'urgència social, amb una mitjana de 315€.
- És el quart municipi amb imports més baixos de prestacions d'especial urgència de l'Agència d'Habitatge de Catalunya, destinades a evitar desnonaments, quotes d'amortització o lloguer. Els ajuts implícits al lloguer concedeix al municipi de mitjana un import de 1.262,6€ quan la mitjana comarcal és de 1.195,1€

### Salut

- Existeix una demanda d'equipaments hospitalaris al municipi per les inconveniències vinculades a la localització i la sobreocupació dels serveis hospitalaris i d'urgències del Parc Taulí.
- Cerdanyola del Vallès és el penúltim municipi en dotació d'equipaments de serveis a les persones. Es situa a la franja baixa tant en equipaments sanitaris com en serveis socials.
- La ràtio de treballadors per població assignada en els EAP de Cerdanyola s'ha mantingut estable en una banda mitja dels municipis del subàmbit metropolità.
- Els EAP de Cerdanyola són dels que tenen una major proporció de persones assignades majors de 75 anys.
- Cerdanyola del Vallès és el municipi de l'Estat amb més casos de càncer de pleura. Els experts reconeixen que hi ha una gran infradiagnosi de les malalties vinculades a l'amiant i preveuen que el pic de malalts encara a d'arribar, a causa del període de latència i el final de la vida útil del fibrociment.

### Seguretat

- Des de fa anys existeix un treball de prevenció i proximitat per part de la policia.
- Les problemàtiques més destacades fan referència a qüestions de convivència entre el veïnat.
- Cerdanyola té una taxa de policia local per graduació de 1,18 agents per cada 1.000 habitants
- El 2017 es van comptabilitzar 332 denúncies per delictes de violència de gènere, en augment durant els darrers dos anys. Les ordres de protecció decretades han tendint un clar augment.

## Diagnosi de l'àmbit d'Inclusió social

### a) Composició social

Cerdanyola del Vallès és una ciutat diversa que pel què fa a la seva composició social. Les persones entrevistades consideren que **el municipi té una gran diversitat de grups socials des**

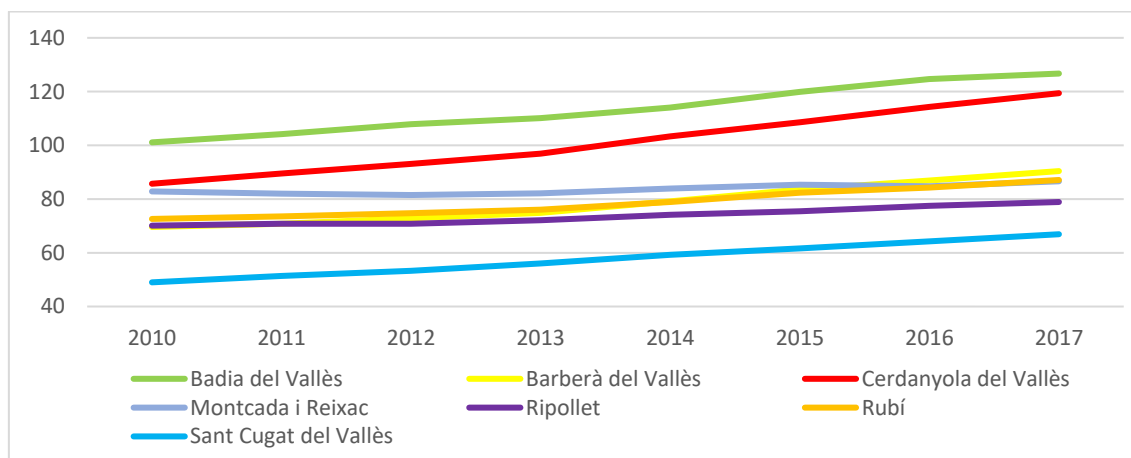
**d'un punt de vista socioeconòmic.** Si bé per raons històriques havia tingut un cert predomini de grups socials vulnerables, aquesta proporció cada vegada és més petita: la ubicació del campus de la UAB ha provocat que molts alumnes hi resideixin durant el curs i que molts professionals que hi treballen també s'hi hagin traslladat. Així mateix, la localització propera a Barcelona i la proximitat amb la serra de Collserola també han **atret població de la primera corona metropolitana.**

Pel què fa a la seva demografia, un factor definidor de Cerdanyola del Vallès és l'envelliment de la seva població. Aquest és un element que sorgeix amb força en les entrevistes, com un tema clau a tenir en consideració de cara al futur de la ciutat.

El fenomen de l'envelliment té un abast que va més enllà de Cerdanyola del Vallès: l'augment de l'esperança de vida així com la davallada de la natalitat ha provocat que al llarg dels darrers anys el conjunt de Catalunya –i el conjunt dels països mediterranis– tingui una població progressivament més envellida. Tanmateix, aquest fenomen no afecta a tots els municipis per igual, i mesurar-lo a partir de l'índex d'envelliment, és a dir, el nombre d'habitants amb 65 anys o més cada 100 habitants menors de 15 anys, permet fer una anàlisi comparativa.

**L'índex d'envelliment a Cerdanyola del Vallès l'any 2017 és de 119,4%**, dels municipis analitzats el segon més elevat (Figura 3.1). A més, **l'índex s'ha disparat clarament al llarg dels darrers anys**, és dels municipis on més ha crescut. Actualment per cada 100 persones menors de 15 anys, hi ha 119 de 65 anys o més, mentre que l'any 2010, n'hi havia 82.

**Figura 3.1 Índex d'Envelliment. Municipis del subàmbit metropolità, 2010-2017.**



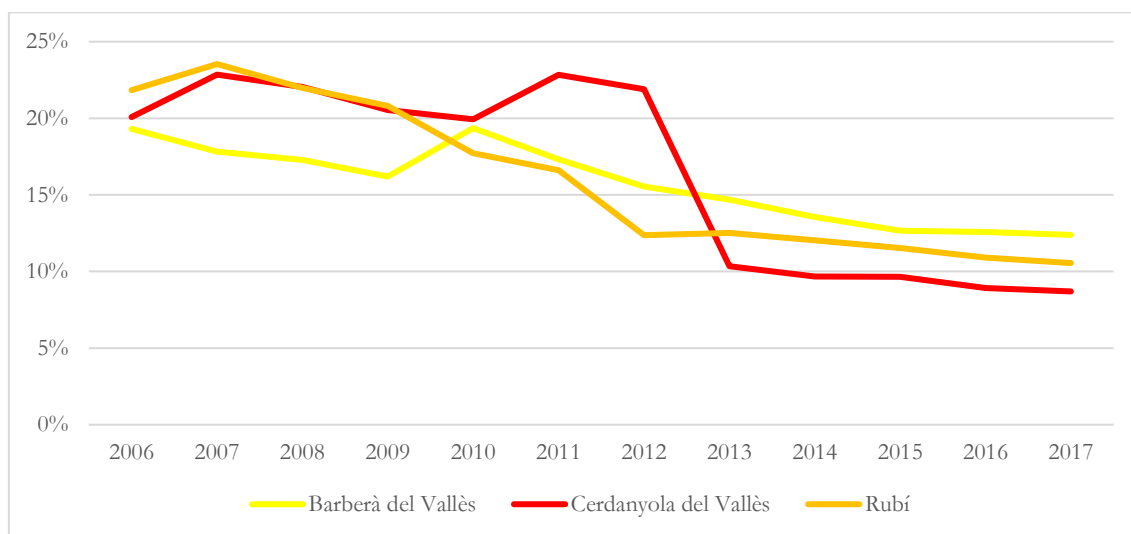
Font: Elaboració pròpia a partir d'IDESCAT.

La resta de municipis presenten una evolució ascendent, totes tenen avui una població més envellida que anys enrere, tot i que en ciutats com Montcada i Reixac o Ripollet, l'increment de l'índex és molt lleuger. La ciutat que presenta un índex d'envelliment més elevat és Badia del Vallès (126,7%), però creix menys que Cerdanyola durant el període estudiat. Cal tenir en compte que en aquest cas es veu influït per la mateixa naturalesa de la ciutat, pràcticament la totalitat dels habitatges són de protecció en règim de propietat, i per tant s'ha produït molt poca renovació de població, a més de que no disposa de sòl residencial lliure per incrementar el nombre d'habitatges.

Per darrere de Badia del Vallès i Cerdanyola del Vallès, a força distància, se situen Montcada, Ripollet, Rubí i Barberà del Vallès que presenten índexs força estables d'entre el 87% i el 78%. Finalment, tot i notar també un fort increment des del 2010, Sant Cugat del Vallès és dels municipis analitzats el que té un índex d'envelliment més baix (66,9% l'any 2017).

En aquest context, les persones entrevistades apunten a la necessitat d'entomar aquest fenomen, més enllà de l'assistencialisme, fomentant polítiques d'envelliment actiu - especialment en barris com Fontetes, Banús o Quatre Cantons-, millorant les condicions habitacionals dels blocs plurifamiliars amb més necessitats –amb proveïment d'ascensors- i afrontant els problemes de dependència amb la creació de nous equipaments.

**Figura 3.2. Índex de places en centres de dia (relació entre el nombre de places en centres de dia i la població de més de 84 anys). Barberà del Vallès, Cerdanyola del Vallès i Rubí, 2006-2017.**



Font: Elaboració pròpia a partir de Perfil de ciutat.

En aquest sentit és rellevant comparar aquest procés amb els recursos i serveis municipals. En particular, l'índex d'envelliment contrasta amb l'índex de places de centre de dia, que resulta del nombre de places en centre de dia disponibles en relació amb la població de més de 84 anys (Figura 3.2). Les dades disponibles per als municipis de Barberà del Vallès, Cerdanyola del Vallès i Rubí evidencien com **entre 2006 i 2017 s'ha produït una clara disminució en tots els municipis de la proporció de places per la població de més edat. En el cas de Cerdanyola del Vallès, l'any 2006 tenia un índex del 20% mentre que el 2017 havia baixat al 8,7%**, una disminució de més d'onze punts percentuals. Una tendència semblant ha patit Rubí, que partia l'any 2006 d'un índex major, del 21,84% i actualment es troba en el 10,55%. Per la seva banda, Barberà del Vallès partia d'un nivell just per sota de Cerdanyola del Vallès però la seva evolució no ha estat tan dràstica, s'ha reduït set punts percentuals, arribant al 12,4%.

## b) Ocupació i pobresa

Aquesta diversitat socioeconòmica també ha patit recentment l'impacte de la crisi econòmica, en particular sobre aspectes com l'ocupació i la pobresa. En aquest sentit, les persones entrevistades consideren que si bé **l'impacte de la crisi fou transversal**, en el sentit que va

afectar tant a grans empresaris radicats al barri de Bellaterra com a persones nouvingudes que treballaven al sector de la construcció, serveis o de cura de la gent gran, **continuen sent evidents les desigualtats econòmiques**, i resten pendents qüestions com les dificultats d'ocupació i la renda garantida.

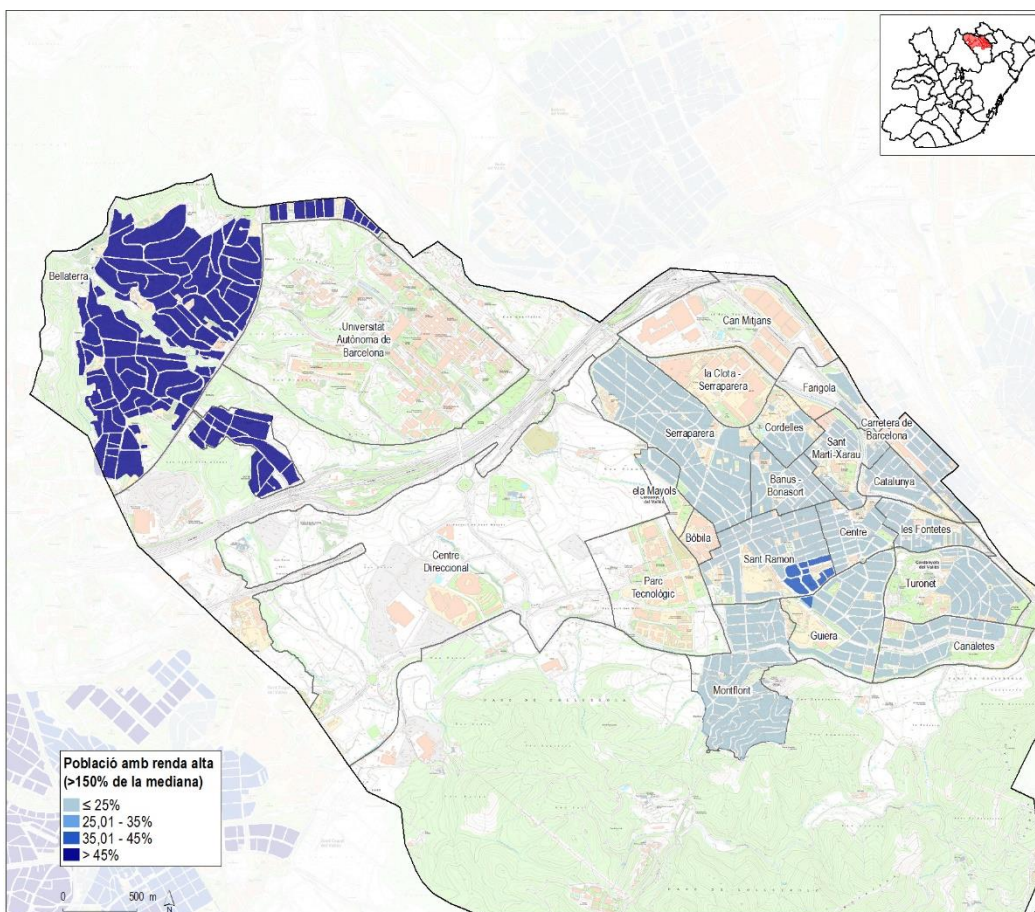
Per analitzar aquests fenòmens, en primer lloc observem les característiques socioeconòmiques del municipi, i en particular, el dels ingressos de la seva població. Abans d'interpretar aquestes dades, però, cal destacar una gran particularitat de Cerdanyola del Vallès que condiciona l'anàlisi socioeconòmic del seu conjunt. En el terme municipal hi conviuen dos nuclis urbans, que si bé són homogenis internament, presenten una distribució de rendes desigual. L'EMD de Bellaterra és un nucli en el qual més del 45% de la població té rendes altes<sup>1</sup>. En contrast, a la resta del municipi hi ha menys del 25% és població amb rendes altes, exceptuant algunes àrees entre els barris de Sant Ramón i Guiera en les quals les rendes altes representen entre el 25% i el 35% dels residents (Figura 3.3).

En aquest sentit, a l'hora d'analitzar les dades socioeconòmiques del municipi, i en particular les dades de renda, s'ha de tenir en compte l'efecte de l'EMD de Bellaterra en el càlcul de les mitjanes de rendes municipals. Així, en relació als municipis de l'entorn, les dades reflecteixen diferències importants entre les diverses ciutats analitzades.

---

<sup>1</sup> La renda alta correspon a >21.830€ anuals per llar, calculada sobre la mediana metropolitana.

Figura 3.3. Població amb renda alta. Cerdanyola del Vallès, 2011.



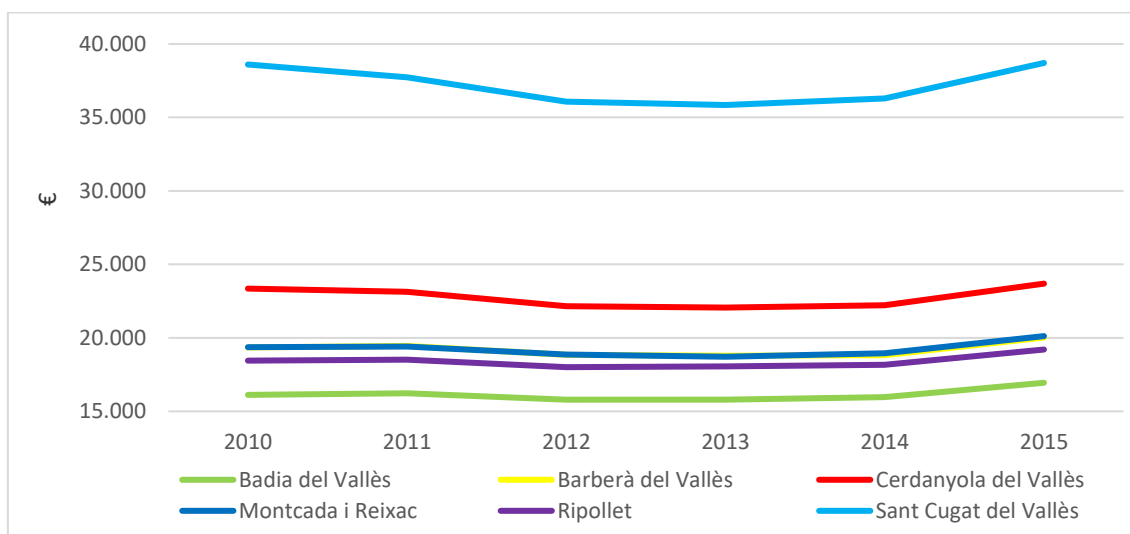
Font: IERMB i CRM-AUB, Estratificació de renda estimada a escala de secció censal a partir de l'INE, Cens de Població i Habitatges, 2011 i de l'Idescat i IERMB, Enquesta de condicions de vida i hàbits de la població, 2011

**Cerdanyola del Vallès tenia l'any 2015 una base imposable en la declaració de renda de les persones físiques de 23.692€ de mitjana**, lleugerament superior al registrat entre els 2010 i 2014 (Figura 3.4). En comparació amb els municipis del seu entorn, l'evolució de tots ells és molt similar: gran estabilitat entre el 2010 i el 2015, amb una lleugera tendència a l'alça a partir de 2014. Sant Cugat del Vallès és, amb diferència, el municipi amb una mitjana de la base imposable més elevada, de prop de 40.000€ tots els anys. Malgrat una davallada fins el 2014, la mitjana declarada de Sant Cugat del Vallès és molt superior que a la resta de municipis, pràcticament el doble en tots els casos.

Cerdanyola del Vallès és el segon municipi dels estudiats amb una major renda, per darrere de Sant Cugat del Vallès. De fet la resta presenten mitjanes d'IRPF molt similars, d'entre 18.000 i 20.000 euros. El municipi que presenta una mitjana de la base imposable més baixa és Badia del Vallès, que malgrat l'augment de 2015, se situa per sota dels 17.000€.



Figura 3.4 Mitjana de la base imposable per declarant. Municipis del subàmbit metropolità, 2010-2015.



Font: Elaboració pròpia a partir de Sistema d'Indicadors Metropolitans de Barcelona (SIMBA).

Val a dir que l'estudi pel Consell Comarcal sobre desigualtat i pobresa a la comarca del Vallès Occidental evidencia que la desigualtat individual de renda a Cerdanyola del Vallès (48,6%) es situa per sota de la mitjana catalana (49,2%) i comarcal (48,6%)<sup>2</sup>. Així mateix, respecte les rendes del treball, a Cerdanyola del Vallès el 25% dels treballadors perceben un salari per sota de 12.020€, dos punts per sota de la mitjana vallesana i quatre de la catalana. Ara bé, si bé en el tram més baix de rendes del treball, per sota dels 6.010€, el percentatge de la població de Cerdanyola que percep aquests ingressos és menor que la mitjana comarcal i catalana (11,6%, enfront el 12,5% comarcal i el 13,1% català), la mitjana d'ingressos que perceben aquestes persones, 3.019€, és més baixa que als nivells supramunicipals (3.089€ del Vallès Occidental i 3.114€ a Catalunya).

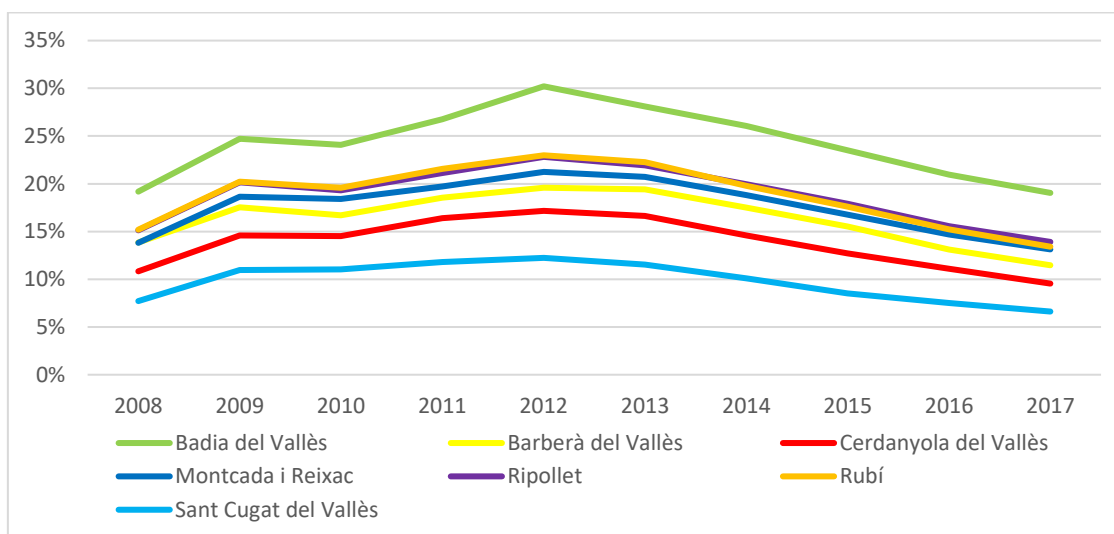
### b.1. Atur

Un dels principals indicadors que ens permet analitzar la inclusió social dels municipis és la taxa d'atur. És a dir, la proporció de persones del municipi que tenen edat de treballar i busquen feina (població activa) que es troben en situació de desocupació i que per tant pateixen, o podrien patir situació de manca d'ingressos. Així, per tal de tenir una anàlisi més profunda i acurada s'estudia l'atur registrat per sexe, edat, període en situació de desocupació i cobertura de prestacions i subsidis.

**Cerdanyola del Vallès tenia l'any 2017 una taxa d'atur del 9,54%, significativament més baixa a la registrada l'any 2012** (Figura 3.5). Al llarg dels darrers anys la crisi econòmica ha tingut un impacte directe i important en l'evolució de la taxa d'atur. L'any 2008, el 10,83% de la població activa de Cerdanyola del Vallès es trobava en situació de desocupació. A partir d'aquest any, els increments que es registren són significatius i continus fins a arribar l'any 2012 a la taxa més alta en la darrera dècada, el 17,16%. Des de llavors ha disminuït progressivament fins a situar-se en l'actualitat, per sota de les xifres de fa 10 anys.

<sup>2</sup> Per major informació vegeu Mestre, O. i Tardy, M. (coords.) (2017). *Desigualtat i pobresa al Vallès Occidental. Una aproximació a la situació actual i a les principals mesures locals*. Terrassa: Consell Comarcal del Vallès Occidental.

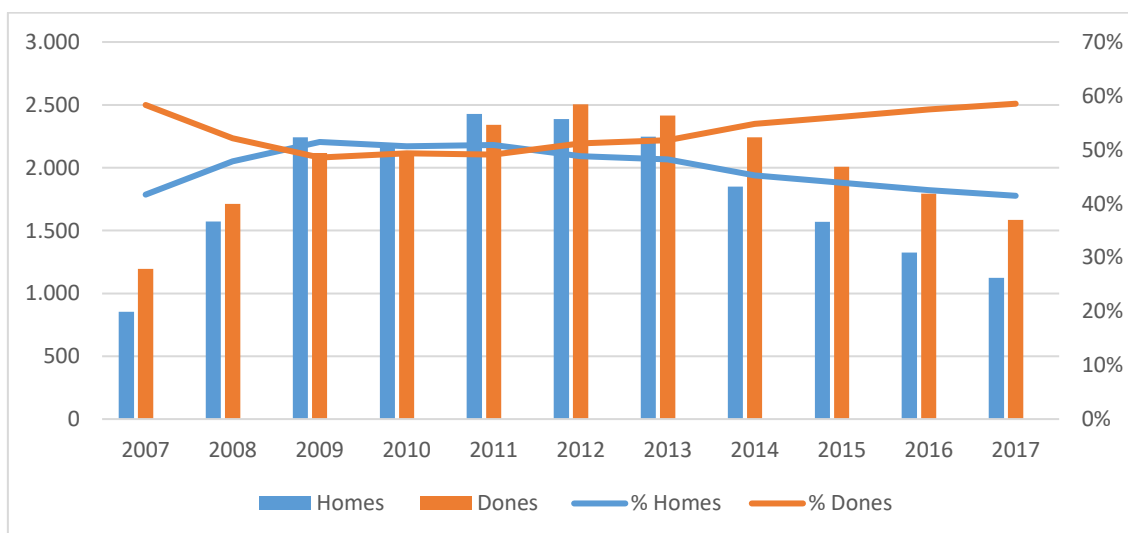
Figura 3.5. Taxa d'atur. Municipis del subàmbit metropolità, 2008-2017.



Font: Elaboració pròpia a partir d'Observatori del Treball i Model Productiu. Generalitat de Catalunya.

La tendència i evolució registrada en els municipis de l'entorn de Cerdanyola del Vallès és molt semblant: increments importants de 2008 a 2012, any en que comencen a disminuir fins arribar el 2017 a nivells iguals o lleugerament inferiors als de fa deu anys. Després de Sant Cugat del Vallès, Cerdanyola del Vallès és la ciutat on s'han registrat unes taxes d'atur més baixes, per sota de Rubí, Ripollet, o Montcada i Reixac. Badia del Vallès és on es registren taxes més elevades, de mitjana cinc punts percentuals superiors als seus municipis veïns.

Figura 3.6. Evolució de l'atur per sexe. Cerdanyola del Vallès, 2007-2017.



Font: Elaboració pròpia a partir d'Observatori del Treball i Model Productiu. Generalitat de Catalunya.

**L'impacte de les conseqüències de la crisi ha estat sensiblement diferent entre homes i dones de Cerdanyola del Vallès (Figura 3.6).** L'anàlisi comparada de les dades d'atur per sexe mostren que si bé el nombre d'homes i dones a l'atur augmenta de manera important entre 2007 i 2011, la disminució que es produeix en els homes a partir de 2012 és molt més significativa que en les

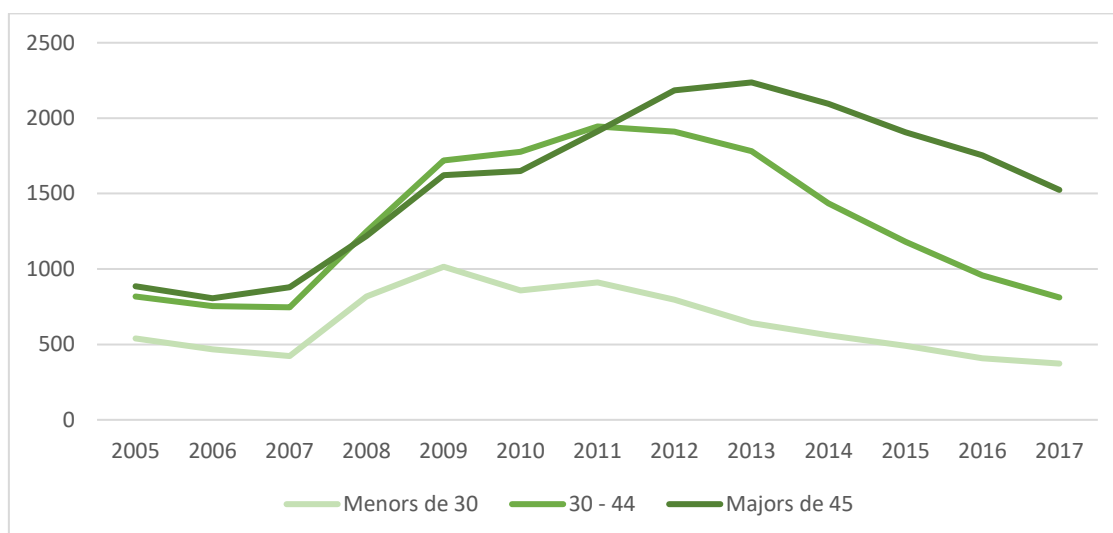


dones. En termes absoluts, el total d'homes a l'atur respecte el pic de 2011, ha disminuït en 1.305 persones mentre que entre les dones ha estat de 917. Per tant, **és entre els homes on es percep abans una recuperació econòmica**. De nou es consolida un atur femení més elevat, amb una desproporció entre homes i dones desocupades cada vegada més important.

L'evolució també és diferenciada en funció de l'edat (Figura 3.7 i 3.8). Mentre que en el 2007 es produeixen increments d'atur en totes les franges d'edat, la recuperació és diferent segons grups d'edat. **Entre els menors de 30 es produeixen increments d'atur fins l'any 2009, mentre que entre els 30 i els 44 es produeix fins el 2011, i entre els majors de 45, fins el 2013**, quatre anys més tard del canvi de tendència entre els més joves. Dades que posen de relleu que es pot haver produït una substitució de treballadors, de més grans, per més joves.

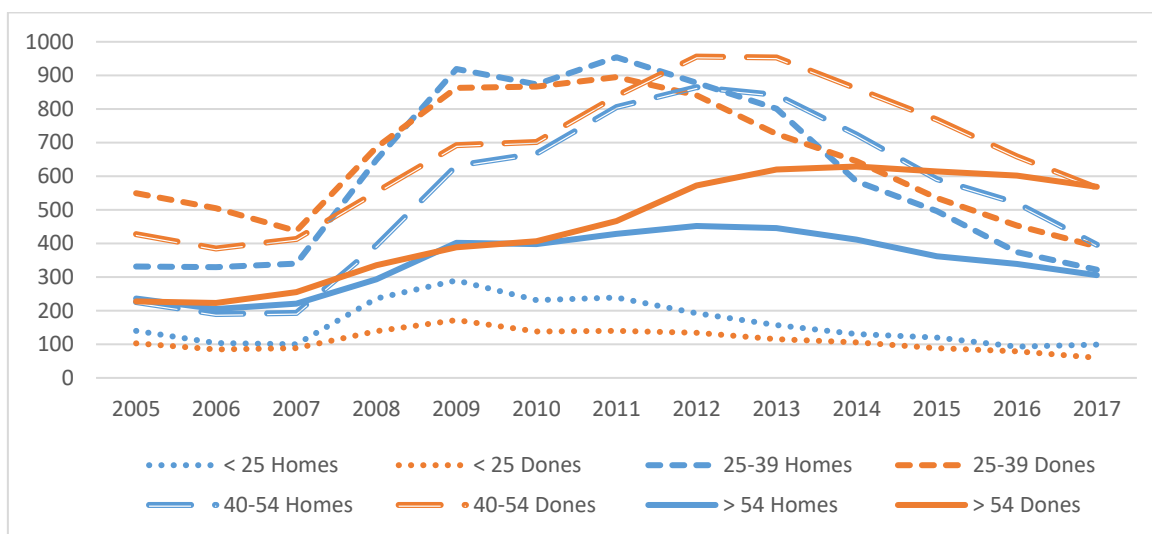
A la vegada, entre els majors de 45 anys la recuperació es nota molt més tard i amb menys força que en les altres franges d'edat. En aquest sentit, cal remarcar dos aspectes importants: **l'atur de majors de 45 anys és molt superior a la d'altres grups d'edat** mentre que fa 10 anys l'atur registrat de 30 a 34 i majors de 45 anys era força similar. A més, en aquesta franja l'atur es consolida i es perllonga més en el temps.

**Figura 3.7. Atur registrat per grups d'edat. Cerdanyola del Vallès, 2005-2017.**



Font: Elaboració pròpia a partir d'Observatori del Treball i Model Productiu. Generalitat de Catalunya.

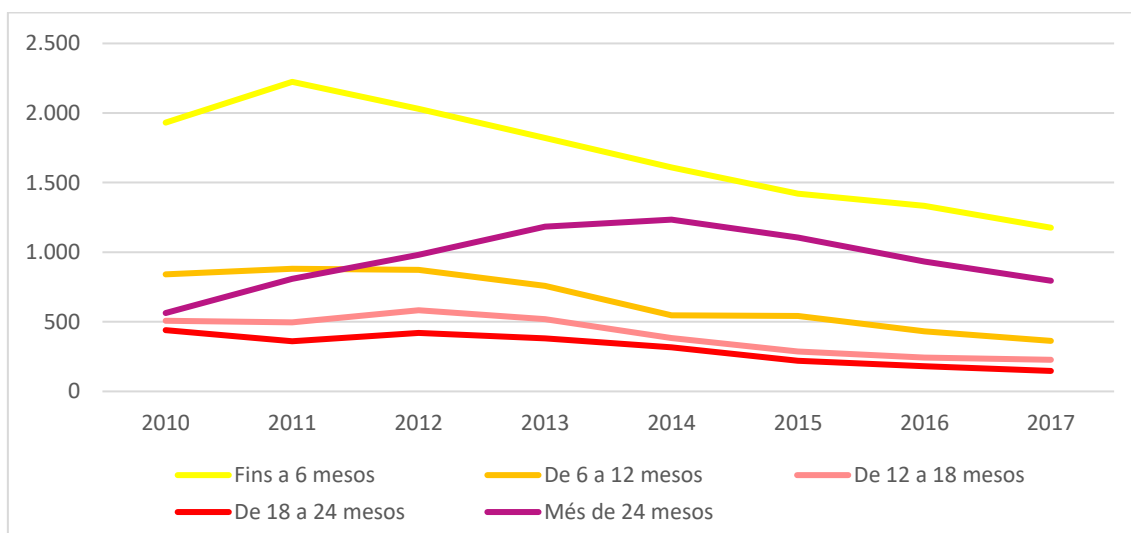
Figura 3.8. Atur registrat per sexe i grups d'edat. Cerdanyola del Vallès, 2005-2017.



Font: Elaboració pròpia a partir de Programa Hermes, Diputació de Barcelona.

Si agrupem les persones amb prestació d'atur segons la seva duració, des de l'any 2014 han disminuït el nombre de persones desocupades en tots els grups (Figura 3.9). Tot i això, quan s'analitzen les dades des de l'inici de la crisi econòmica podem observar com, entre els anys 2010 i 2014, es van més que duplicar les persones aturades de llarga durada. Malgrat la reducció dels darrers anys, actualment encara hi ha 233 persones desocupades durant més de dos anys.

Figura 3.9. Durada de la prestació d'atur als aturats. Cerdanyola del Vallès, 2010-2017.

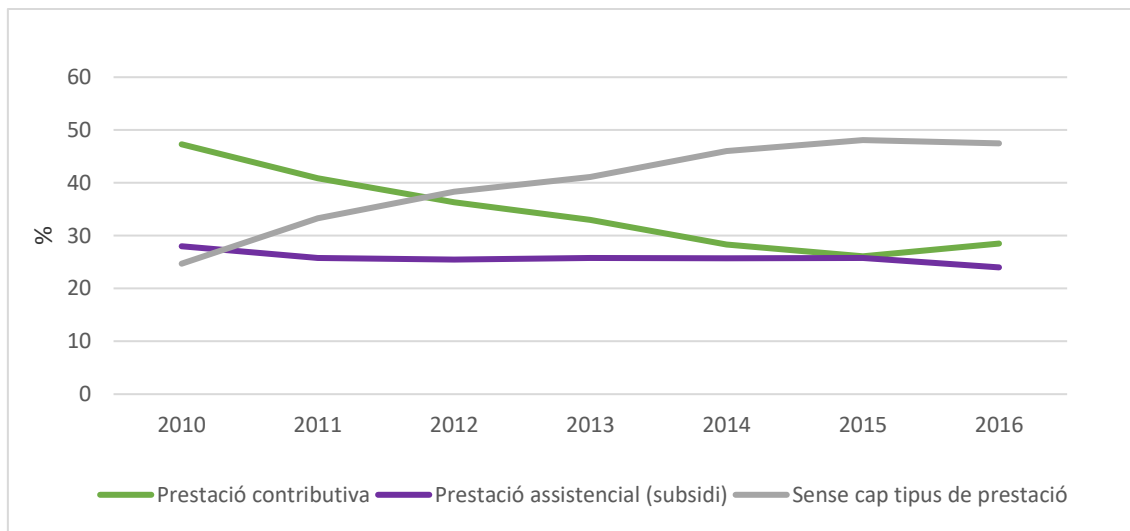


Font: Elaboració pròpia a partir de Observatori del Treball i Model Productiu. Generalitat de Catalunya.

En conseqüència, cada vegada més persones desocupades no compten amb cap tipus de prestació d'atur (ni contributiva ni subsidi) (Figura 3.10). Concretament, a Cerdanyola del Vallès, l'increment de persones sense cap tipus de prestació augmenta significativament des de 2010, mentre disminueixen aquelles que gaudeixen d'una prestació contributiva i el volum de persones amb un subsidi assistencial es mantenen pràcticament estables. Així, **l'any 2016 el 47,5% de les persones aturades no rebin cap tipus de prestació o subsidi, prop del doble que l'any 2010**. Pel que fa el nombre de persones que reben la prestació assistencial (subsidi),

aquella que perceben les persones que han treballat menys d'un any, o aturats de llarga durada, en funció també de les càrregues familiars, s'ha mantingut estable des del 2010. Cal destacar també que **des del 2015 es produeix un lleuger canvi de tendència amb el creixement del nombre d'aturats que reben la prestació contributiva**, fet que fa pensar que entren en situació de desocupació persones que en els darrers anys han treballat i per tant ja tenen dret a la contributiva.

**Figura 3.10. Cobertura de prestacions de les persones a l'atur. Cerdanyola del Vallès, 2010-2016.**



Font: Elaboració pròpia a partir de Sistema d'Indicadors Metropolitans de Barcelona (SIMBA).

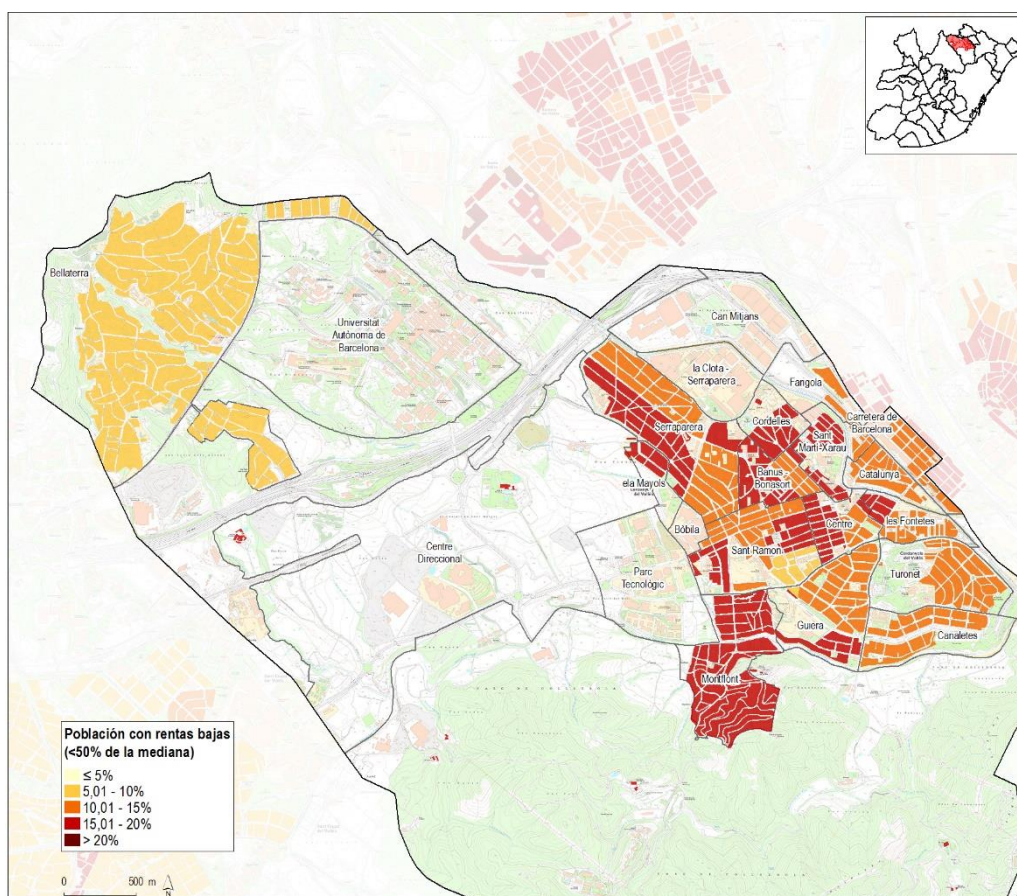
## b.2. Pobresa

Malgrat tot, si bé a partir del 2014 en general es pot observar una reducció de la desocupació, i en particular més recentment una disminució de la situació d'atur de llarga durada, les persones entrevistades destaquen l'emergència de fenòmens vinculats a la pobresa, com el dels treballadors pobres.

Una aproximació al nivell de renda del 2011 de les persones residents al municipi permet observar com, exceptuant les àrees amb rendes altes de Bellaterra i seccions del barri de Sant Ramon, més del 10% de la població del municipi té rendes baixes<sup>3</sup>, destacant els barris de Monflorit, i àrees de Banus-Bonasort, Cordelles, Centre, Sant Martí-Xarau o Serraparera en els quals entre el 15 i el 20% de la població té rendes baixes (Figura 3.11).

<sup>3</sup> La renda baixa correspon a <7.276,67€ anuals per llar, calculat sobre la mediana metropolitana.

Figura 3.11. Població amb rendes baixes. Cerdanyola del Vallès, 2011.



Font: IERMB i CRM-AUB, Estratificació de renda estimada a escala de secció censal a partir de l'INE, Cens de Població i Habitatges, 2011 i de l'Idescat i IERMB, Enquesta de condicions de vida i hàbits de la població, 2011

Una de les expressions de la pobresa que ha repercutit en l'habitatge s'evidencia amb els desnonaments. El partit judicial de Cerdanyola del Vallès l'any 2016 tenia una **taxa de desnonaments més baixa que la mitjana catalana i vallesana** (0,19% enfront el 0,24% català i el 0,34% vallesà). Uns nivells que han patit una tendència a la baixa respecte l'any anterior (-49 desnonaments). Tanmateix, aquesta reducció dels llançaments judicials es deu bàsicament a la disminució dels llançaments d'arrendaments urbans (de 131 el 2015 a 26 el 2016) (Mestre i Tardy, 2017).

En tot cas, l'increment de la pobresa, vinculat tant a la desocupació com a la precarietat, van desencadenar **impactes en els serveis socials de l'ajuntament**, ja que van augmentar el nombre de visites i van créixer les llistes d'espera. De fet, l'any 2015 el 14,2% de la població del Vallès Occidental va ser atesa per algun dels punts d'atenció social, mentre que **els serveis socials de Cerdanyola del Vallès va acollir el 19,6% de la població** (Mestre i Tardy, 2017).

Concretament, a Cerdanyola del Vallès, el 43,2% de les atencions es devien, l'any 2015, a problemàtiques econòmiques, uns nivells que corresponen a la mitjana comarcal. En canvi, **les problemàtiques laborals apareixen com a molt més significatives: el 29,7% dels atesos a serveis socials ho feien a causa de motius laborals**, enfront el 13,9% de la mitjana comarcal (Mestre i Tardy, 2017).

Un altre dels impactes de l'increment de la pobresa va ser l'increment la **complexitat dels casos atesos**. Cada vegada més les persones ateses requerien alhora un major tipus d'ajudes, ja fos per l'alimentació, per fer front a la pobresa energètica, per beques menjador (atorgades fins els 16 anys), pel pagament de l'habitatge o per problemes de dependència (en el cas de les persones grans). Així mateix les persones entrevistades han observat com les persones joves reproduïen el patró de la unitat familiar, incrementant les necessitats d'atenció de serveis socials. Tot plegat ha anat acompanyat amb un augment de les partides pressupostàries de l'àrea de serveis socials van anar augmentant, malgrat el context d'austeritat.

Pel què fa als ajuts, **les prestacions d'urgència social destinades a la manutenció** van representar el 38,6% sobre el total de prestacions d'urgència al Vallès Occidental, mentre **que a Cerdanyola van representar el 30,1%**. L'import mitjà a la comarca es situa en 78,4€ mentre que **Cerdanyola és el municipi comarcal que més diners destina als ajuts de manutenció amb 537€**. En canvi, al Vallès Occidental el 60,6% de beques menjador sol·licitades van concedir-se, una dada que a Cerdanyola del Vallès es situa lleugerament per sota, amb un 58,4%. **Els ajuts d'urgència destinats a subministraments a Cerdanyola del Vallès tenen un pes superior a la mitjana comarcal**: el 22,4% amb un import mitjà de 141€ enfront el 20,8% i 110€ al Vallès Occidental.

En relació als **ajuts implícits al lloguer**, l'any 2016 l'Agència de l'Habitatge de Catalunya va concedir un import mitjà de 1.195,1€ mentre que a Cerdanyola era superior, 1.262,6€. Pel què fa a **les prestacions d'especial urgència** –destinades a evitar desnonaments, a les quotes d'amortització o al lloguer–, **Cerdanyola és el quart municipi de la comarca amb uns imports més baixos**, 1.513,7€ enfront els 1.923,5€ de mitjana del Vallès Occidental. Pel què fa al nombre de prestacions al lloguer, Cerdanyola és el segon municipi de la comarca amb més de 50 ajuts, amb un importa mitjà de 2.151€, quan la mitjana comarcal és de 1.891€.

**Les prestacions d'urgència social destinades a l'habitatge a Cerdanyola l'any 2015 representaven el 12,6% del total d'ajuts d'urgència social**, lleugerament per sobre de la mitjana comarcal (10,1%). Pel què fa als imports, la mitjana era de 315€, molt semblant a la de la comarca, 329€, però molt lluny de Castellar del Vallès, amb 900€.

### c) Salut

En l'àmbit de la salut destaquen els recursos públics disponibles i la particular incidència a Cerdanyola del Vallès i municipis de l'entorn de malalties derivades de l'amiant pels efectes de la producció d'aquest material al municipi.

En primer lloc, les persones participants destaquen la **manca d'equipaments hospitalaris al municipi i les inconveniències vinculades a la localització i la sobreocupació dels serveis hospitalaris i d'urgències del Parc Taulí**, que dona servei a nou municipis. Així mateix ressalten que pel volum de població de Cerdanyola és necessari recuperar la iniciativa d'un nou hospital propi per a Cerdanyola del Vallès, Ripollet i Montcada i Reixac. En aquesta mateix direcció, també es destaca la necessitat de mantenir els equipaments existents dels quals es qüestiona la seva continuïtat, com el CAP Fontetes.

Cerdanyola del Vallès compta amb deu equipaments públics de serveis a les persones, cinc Centres d'Atenció Primària (CAP), un centre de dia per a gent gran i quatre residències. És dels municipis més ben dotats del subàmbit metropolità, per sota de Sant Cugat del Vallès (Figura 3.12).

**Figura 3.12. Equipaments bàsics de serveis a les persones (sanitat i serveis socials). Cerdanyola del Vallès, 2018.**

Equipaments bàsics	BA <sup>4</sup>	BV	CE	MC	RI	SCU
<b>Total</b>	<b>2</b>	<b>6</b>	<b>10</b>	<b>6</b>	<b>5</b>	<b>13</b>
<b>Sanitat</b>	<b>1</b>	<b>2</b>	<b>5</b>	<b>3</b>	<b>3</b>	<b>5</b>
Centre d'Atenció Primària	1	2	5	2	3	3
Consultori				1		2
<b>Serveis socials</b>	<b>1</b>	<b>4</b>	<b>5</b>	<b>3</b>	<b>2</b>	<b>8</b>
Centre de dia gent gran	1		1	2	1	
Residència gent gran i centre de dia		4	4	1	1	8

Font: Elaboració pròpia a partir de Geodatabase d'equipaments de l'Àrea Metropolitana de Barcelona, IERMB 2018.

Si analitzem la taxa d'equipaments de serveis a les persones, que correspon als m<sup>2</sup> de sòl dels equipaments per cada mil habitants, Cerdanyola del Vallès és el penúltim municipi en dotació d'equipaments de serveis a les persones (Figura 3.13). Es situa a **la franja baixa tant en el cas dels equipaments sanitaris com dels serveis socials**. Concretament, gaudeix de 78,40m<sup>2</sup> per cada mil habitants de centres d'atenció primària, tot i que cal tenir en compte que el CAP Cerdanyola-Ripollet tot i donar servei als dos municipis s'ha computat tan sols en el municipi de Ripollet atès que s'ubica en el seu terme. Respecte als centres de dia i residències de la gent gran, Cerdanyola del Vallès compta amb 127,71m<sup>2</sup> per cada mil habitants, molt distants dels 450,27m<sup>2</sup> de Sant Cugat del Vallès. Unes dades que caldria complementar amb el nombre de places i fer atenció atès l'accelerat ritme d'envelliment de la població de Cerdanyola del Vallès.

**Figura 3.13. Taxa d'equipaments de serveis a les persones. Municipis del subàmbit metropolità, 2018.**

Taxa d'equipaments <sup>5</sup> (m <sup>2</sup> de sòl/1.000 habitants)	Badia del Vallès	Barberà del Vallès	Cerdanyola del Vallès	Montcada i Reixac	Ripollet	Sant Cugat del Vallès
<b>Total</b>	<b>400,20</b>	<b>251,42</b>	<b>206,11</b>	<b>124,16</b>	<b>227,28</b>	<b>596,17</b>
Sanitat	171,81	40,54	78,40	70,42	209,22	145,90
Serveis socials	228,39	210,88	127,71	53,74	18,06	450,27

Font: Elaboració pròpia a partir de Geodatabase d'equipaments de l'Àrea Metropolitana de Barcelona, IERMB 2018.

Les dades disponibles pel nivell municipal també ens permeten fer una aproximació parcial als recursos sanitaris públics disponibles a través dels Equips d'Atenció Primària (EAP), les característiques de la població assignada que té cadascun d'aquests equips i els llocs de treball. S'ha de tenir en compte que aquesta aproximació només observa una part dels serveis sanitaris, aquells vinculats a l'atenció primària, i per tant no donen informació respecte a serveis especialitzats, urgències, etc.

<sup>4</sup> Les inicials dels municipis corresponen a: BA, Badia del Vallès; BV, Barberà del Vallès; CE, Cerdanyola del Vallès; MC, Montcada i Reixac; RI, Ripollet; i SCU, Sant Cugat del Vallès.

<sup>5</sup> Atès que la Geodatabase d'Equipaments correspon a l'àrea metropolitana de Barcelona, no s'han inclòs les dades del municipi de Rubí.



Cerdanyola del Vallès disposa de tres EAP i cinc Centres d'Atenció Primària. L'EAP Cerdanyola-Ripollet atén en dos centres, el CAP la Farigola situada al municipi de Cerdanyola i el CAP Cerdanyola-Ripollet situat a Ripollet. L'EAP Canaletes-Fontetes disposa de dos CAP, Canaletes i Fontetes, situats als barris homònims. Per últim, l'EAP Serraparera atén en un únic CAP del mateix nom. El municipi també compta amb un CAP de salut mental gestionat per l'Hospital de Sant Joan de Déu i que atén les poblacions de Cerdanyola, Ripollet i Montcada i Reixac. En total, els tres equips que actuen a Cerdanyola tenen assignada una població de 60.171 persones (Figura 3.14).

**Figura 3.14. Població total assignada per EAP. Cerdanyola del Vallès, 2015.**

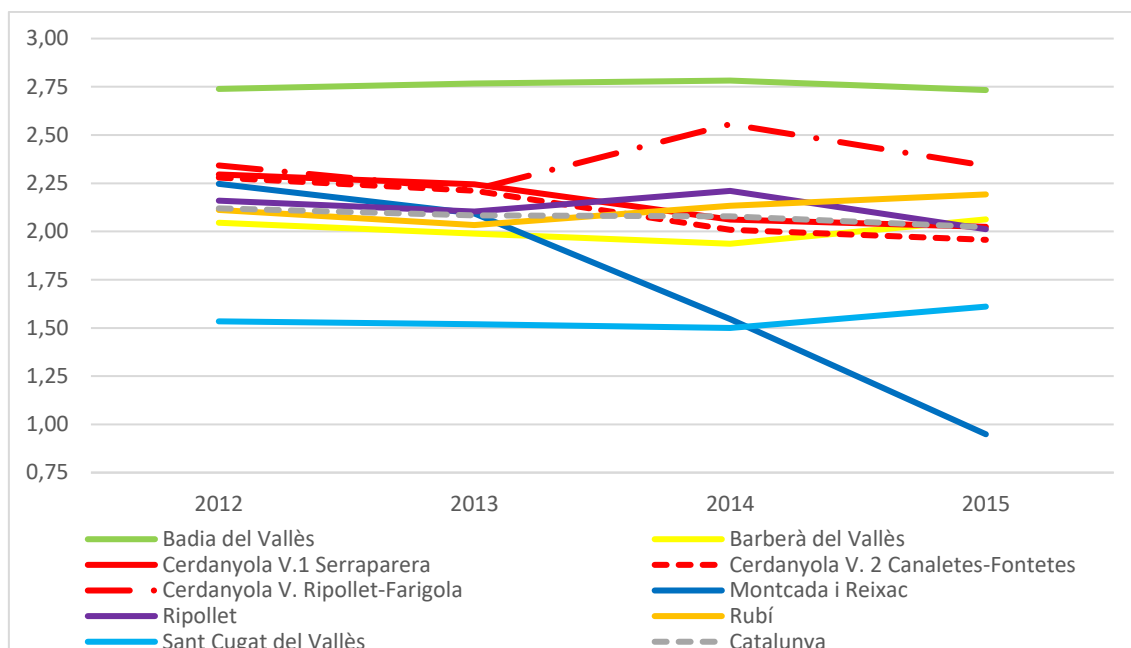
EAP	Població assignada
Cerdanyola del V. 1 Serraparera	24.283
Cerdanyola del V. 2 Canaletes-Fontetes	26.365
Cerdanyola del V. Ripollet-Farigola	9.523
<b>TOTAL</b>	<b>60.171</b>

Font: Observatori del Sistema de Salut de Catalunya.

A continuació, analitzem la ràtio de llocs de treball equivalent<sup>6</sup> per 1.000 persones assignades en aquell mateix EAP. **En relació amb els municipis de l'entorn, en general els EAP de Cerdanyola del Vallès han mantingut una ràtio de treballadors per població assignada relativament estable, situant-se en una banda mitja.** Entre els equips presents al municipi, es pot observar una tendència a la baixa en els EAP Serraparera i Canaletes-Fontetes per la davallada de 6 llocs de treballs equivalents, dels 56 l'any 2012 als 50 el 2015. En canvi, l'EAP Cerdanyola-Ripollet si bé també ha perdut fins a 8 llocs de treballs equivalents en el mateix període, la davallada en la població assignada en més de 3.500 persones el manté com un dels EAP amb una ràtio més elevada (Figura 3.15).

<sup>6</sup> Nombre de professionals equivalents a 36 hores de jornada completa.

Figura 3.15. Llocs de treballs equivalents de cada EAP per 1.000 persones assignades. Municipis del subàmbit metropolità, 2012-2015.

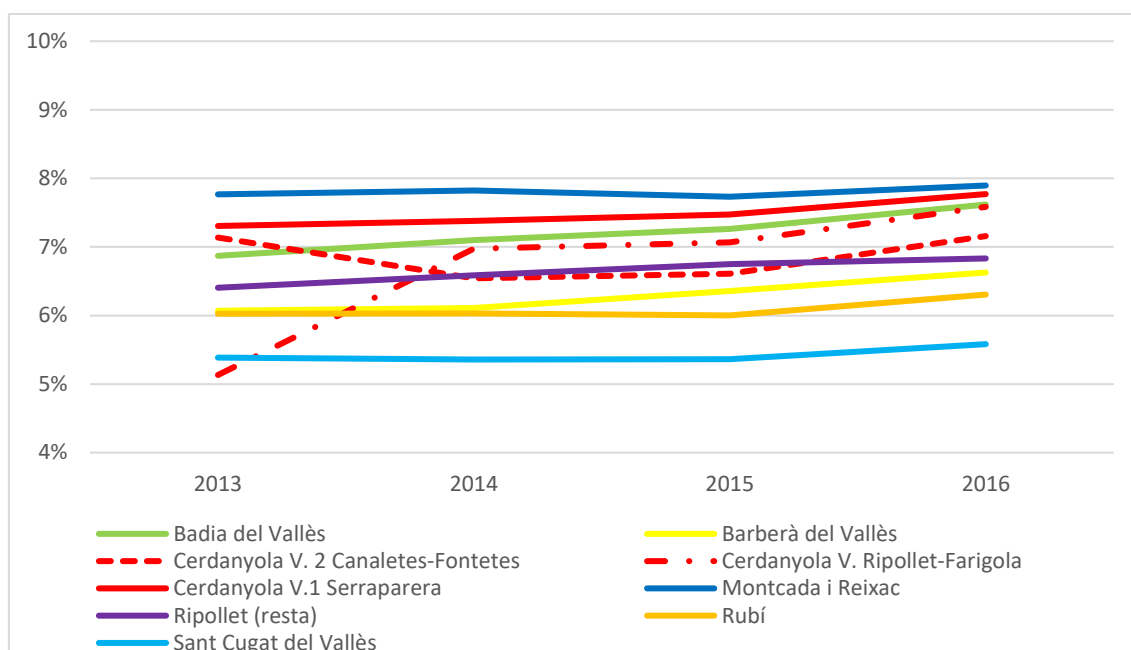


Font: Elaboració pròpia a partir de l'Observatori del Sistema de Salut de Catalunya.

Aquesta tendència a la baixa s'observa en altres equips de l'entorn de Cerdanyola, molt marcada en el cas de l'EAP de Montcada i Reixac. Les excepcions són l'EAP de Badia del Vallès d'una banda, que destaca amb una ràtio superior i estable en tot el període i els EAPs de Sant Cugat amb la ràtio més baixa però amb un augment en els llocs de treball a partir del 2014.

Davant l'envelliment de la població que s'ha analitzat anteriorment, també s'analitza el pes de la població major de 75 anys en els EAP. Els equips que operen a Cerdanyola del Vallès són, juntament amb els de Badia del Vallès i Montcada i Reixac, els que tenen una proporció més elevada de persones assignades majors de 75 anys (Figura 3.16). Entre aquests, l'EAP Serraparera és el que té una proporció més elevada (7,8%), seguit del Cerdanyola-Ripollet (7,6%) i Canaletes-Fontetes (7,2%). A més, tots tres presenten una tendència a l'alça des del 2014.

Figura 3.16. Persones assignades majors de 75 anys a cada EAP. Municipis del subàmbit metropolità, 2013-2016.



Font: Elaboració pròpia a partir de l'Observatori del Sistema de Salut de Catalunya.

Aquesta tendència a l'alça també és visible en tots els EAP dels municipis de l'entorn, entre els quals Montcada i Reixac que té la proporció més alta de majors de 75 anys (7,9%) i Sant Cugat la més baixa de mitjana (6,3%).

Per últim, en l'àmbit de la salut és necessari tenir en compte la gran **incidència de l'amiant** sobre la salut pública en el municipi. Cerdanyola del Vallès fou la seu durant prop de 90 anys d'una de les indústries més grans de l'Estat de fibrociment amb amiant, la fàbrica Uralita. El gran risc sobre la salut d'aquest material, tant en el seu procés de producció com en el seu tractament, han situat Cerdanyola i els municipis de l'entorn com l'epicentre de Catalunya i d'Espanya de malalties vinculades amb aquest material.

A Cerdanyola del Vallès es detecten de mitjana entre 40 i 50 malalts l'any. En el darrers 40 anys s'han detectat més de 1.100 casos de patologies relacionades amb el fibrociment al Vallès Occidental i s'han identificat més de 350 víctimes mortals. En contrast, a tot l'Estat les víctimes mortals identificades se situen al voltant de les 6.000 persones<sup>7</sup>.

L'exposició al fibrociment pot provocar el desenvolupament de malalties com l'asbestosi, tumors pulmonars i el càncer de pleura o mesotelioma, un càncer que només es produeix per l'exposició a aquesta substància i que té una esperança de vida de menys d'un any, representant a l'àrea de Cerdanyola-Ripollet prop del 8% dels casos diagnosticats de malalties vinculades a

<sup>7</sup> Vallespín, Ivanna (26 de març de 2019). "Un monòlit recorda les víctimes de l'amiant a Cerdanyola i Ripollet", *El País*. Disponible a: [https://cat.elpais.com/cat/2019/03/26/catalunya/1553604536\\_325025.html](https://cat.elpais.com/cat/2019/03/26/catalunya/1553604536_325025.html)

l'amiant<sup>8</sup>. De fet, **Cerdanyola del Vallès és el municipi amb més casos d'aquesta malaltia de l'Estat<sup>9</sup>**.

D'aquestes víctimes un terç són passives, ja sigui per convivència amb una persona treballadora de la fàbrica (13,3%) o per veïnatge a la fàbrica (20,1%), mentre que el 66,6% dels casos ho són entre treballadors que han estat en contacte directe amb el material. En un estudi, l'equip mèdic del CAP Fontetes evidencia que l'àrea d'afectats s'estén fins a 2.000 metres de radi de la fàbrica Uralita, però els 500 metres més propers concentren la major part de casos, també condicionat per elements atmosfèrics com la direcció del vent<sup>10</sup>.

Tanmateix, **els experts reconeixen una gran infradiagnosi i preveuen que el pic de malalts encara ha d'arribar**. Fins el 2022 aquestes xifres aniran creixent, ja que el període de latència d'aquesta substància és d'entre 20 i 40 anys, fet que ha retardat l'aparició de més casos tenint en compte que la producció d'aquesta substància no finalitza al municipi fins l'any 1997. En aquest sentit, en l'actualitat s'ha detecta una segona onada de malalts que no estan vinculats a la exposició directa sinó per les partícules que alliberen les plaques instal·lades. Moltes instal·lacions d'aquest material estan arribant al final de la seva vida útil i és quan es degraden quan desprenen les fibres tòxiques<sup>11</sup>.

## d) Seguretat i convivència

Per últim, en relació a la seguretat i la convivència, les persones entrevistades consideren la situació del municipi molt positiva gràcies al treball de prevenció i proximitat. Les polítiques de proximitat s'iniciaren el 2012 i està dotada d'agents específics. Les problemàtiques que més destaquen fan referència a qüestions de **convivència entre el veïnat**, el soroll per activitats d'oci o a partir de la primavera el joc dels infants a les places.

Pel que fa a recursos policials, Cerdanyola té una dotació de policia local de 1,18 agents per 1.000 habitants. Si bé l'evolució d'aquest nombre és molt estable sí que es cert que s'observa una petita davallada en el nombre d'agent per graduació a partir del 2015, que passen de 73 a 28 agents el 2017 (Figura 3.17).

En relació als municipis del subàmbit se situa en una banda alta, com el tercer municipi amb la taxa d'agents de policia local per graduació per 1.000/hab. més elevada després de Montcada i Reixac i Badia del Vallès, i ala mateixa alçada que Barberà del Vallès i Ripollet. Per sota Rubí i Sant Cugat del Vallès són els municipis amb una taxa més baixa.

---

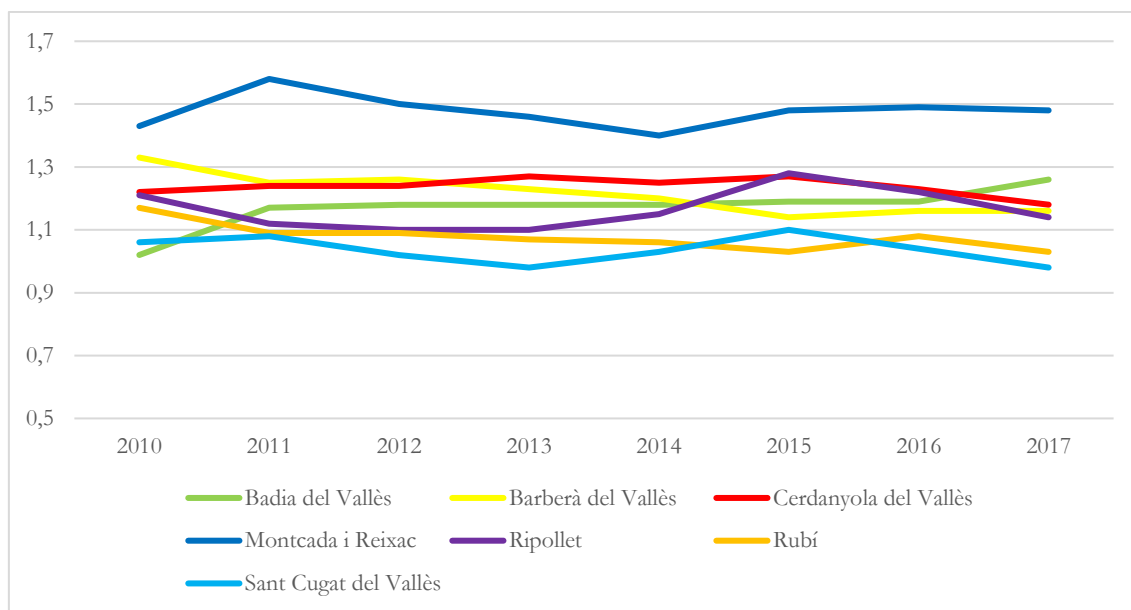
<sup>8</sup> Tarrés, J. et al. (2009). "Enfermedad por amianto en una población próxima a una fábrica de fibrocemento", *Archivos de Bronconeumología*, 45(9): 429-434.

<sup>9</sup> Mouzo, J. (30 de setembre de 2016). "Cerdanyola del Vallès detecta un malalt per amiant a la setmana". *El País*. Disponible a: [https://cat.elpais.com/cat/2016/09/30/catalunya/1475262515\\_667530.html](https://cat.elpais.com/cat/2016/09/30/catalunya/1475262515_667530.html)

<sup>10</sup> Díaz-Roig, Laura (12 de juny de 2015). "Víctimes de l'amiant: una lluita contra gegants", *Ara*. Disponible a: [https://www.ara.cat/suplements/diumenge/Victimes-lamiant-lluita-contra-gegants\\_0\\_1392460744.html](https://www.ara.cat/suplements/diumenge/Victimes-lamiant-lluita-contra-gegants_0_1392460744.html)

<sup>11</sup> Agència Catalana de Notícies (1 d'abril de 2018). "Expert en patologies relacionades amb l'amiant detecten una segona onada de malalts a causa del fibrociment instal·lat", *La Vanguardia*. Disponible a: <https://www.lavanguardia.com/local/sabadell/20180401/442101313496/experts-en-patologies-relacionades-amb-lamiant-detecten-una-segona-onada-de-malalts-a-cause-del-fibrociment-installat.html>

Figura 3.17. Taxa d'efectius per graduació de policies locals per cada 1.000 habitants. Municipis del subàmbit metropolità, 2010-2017.



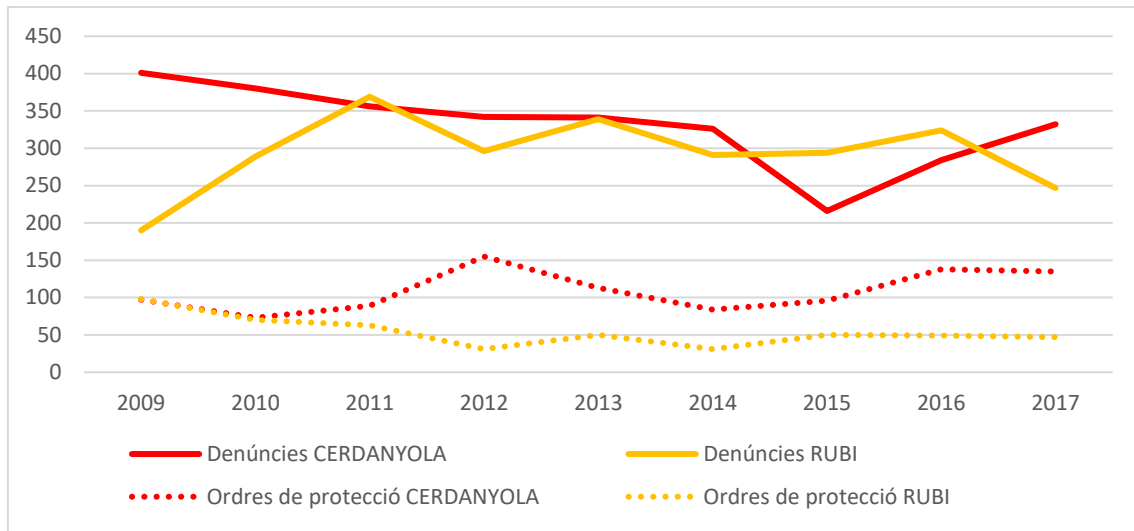
Font: Elaboració pròpia a partir d'IDESCAT.

Tanmateix, en aquest àmbit es volen destacar les dades de violència de gènere. Si bé en l'àmbit de la igualtat de gènere i el conjunt de discriminacions per gènere i/o orientació cal assenyalar que pràcticament no existeixen indicadors territorialitzats que permetin fer una anàlisi a nivell municipal de desigualtat entre dones i homes en àmbits importants com el laboral, les úniques dades públiques que es presenten a nivell local són les relacionades amb delictes de **violència de gènere**, denúncies i ordres de protecció.

Les dades consten per partits judicials; en el cas de Cerdanyola del Vallès agrupa els municipis de Badia del Vallès, Barberà del Vallès, Montcada i Ripollet. Per contra, els municipis de Rubí i Sant Cugat del Vallès es troben en el partit judicial de Rubí, que també inclou el municipi de Castellbisbal, que no és objecte d'estudi en aquesta diagnosi, però en aquest cas es consideraran les dades en el seu conjunt.

**El partit judicial de Cerdanyola del Vallès va registrar l'any 2017 un total de 332 denúncies per delictes de violència de gènere**, una xifra superior a la d'anys anteriors (215, l'any 2015) però que marca una lleugera tendència a la baixa respecte les efectuades l'any 2009, quan se'n varen produir 400 (Figura 3.18). Contrasta amb **les ordres de protecció decretades, que han tendit a un clar augment**, 84 l'any 2014, i 135 l'any 2017.

**Figura 3.18. Denúncies per violència de gènere i ordres de protecció<sup>12</sup>. Partits judicials de Cerdanyola del Vallès i Rubí, 2009-2017.**



Font: Elaboració pròpia a partir de Delegación del Gobierno para la Violencia de Género. Ministerio de la Presidencia, Relaciones con las Cortes e Igualdad.

Per la seva banda, en el partit judicial de Rubí es van registrar l'any 2017 247 denúncies per violència de gènere. En aquest cas i malgrat que des de l'any 2013 es produeix una progressiva reducció, cal destacar que la xifra actual és clarament superior al total de denúncies registrades l'any 2009, en el que se'n van comptabilitzar 190. Pel que fa a ordres de protecció decretades, a diferència de Cerdanyola del Vallès en el partit judicial de Rubí es registra una progressiva reducció (98 l'any 2009, i 47 el 2017), fet que contrasta clarament amb l'augment de denúncies que s'ha produït.

<sup>12</sup> Dades per partit judicial.