

## 4. Economia i coneixement

### Principals aportacions de l'àmbit d'economia i coneixement

#### Estructura econòmica del municipi

- Caracteritzada fa unes dècades per l'activitat industrial, Cerdanyola ha reorientat la seva estructura econòmica cap al sector de serveis i de la recerca, gràcies a la creació del Centre Direccional, el Parc Tecnològic del Vallès i l'expansió del Parc de la Recerca de la UAB.
- El Producte Interior Brut de Cerdanyola és de 1.659 milions d'euros, que equival a ser la tercera economia local més gran dels municipis del seu entorn, per darrere de Sant Cugat del Vallès i Rubí.
- Des de l'any 2010 fins a l'actualitat, el PIB local ha tingut un lleuger creixement sostingut en el temps, passant d'un producte interior brut de 1.473 als 1.659M€.
- En PIB per càpita se situa en la mitjana metropolitana i és el quart municipi del subàmbit metropolità.
- Actualment hi ha en funcionament 1.588 empreses, 26 més que el 2011. El 80,2% són del sector serveis i el 10,6% d'indústria (la meitat que Barberà del Vallès, Montcada i Reixac i Rubí, amb un pes industrial superior al 20%).
- L'impacte de la crisi es resistí en part gràcies a l'economia diversificada del municipi, tot i que fa afectar a tots els nivells socials.
- Existeixen 11 PAE al municipi que ocupen 2,8km<sup>2</sup> i compten amb 167 empreses industrials. Són de dimensions reduïdes perquè respecte els municipis estudiats és dels que té més PAE però a la vegada disposa de menys sòl industrial.
- Els PAE tenen una configuració urbana pròpia dels seus inicis i presenten desajustos amb les necessitats actuals: manca de fibra òptica i problemes d'accessibilitat.
- L'any 2015, el 51% dels PAE es trobaven sense activitat o amb un grau de desenvolupament inferior al 20%. Els PAE amb un grau de desenvolupament superior al 80% eren només el 25%. Existeix per tant molt marge per fer créixer l'activitat dels PAE.
- El Parc Tecnològic del Vallès i el Centre Direccional són una potencialitat del municipi si bé caldria treure'n un major profit.
- Cal millorar les connexions dels PAE amb el centre de la ciutat per disminuir l'ús del vehicle privat i per incrementar la proporció de residents ocupats en aquestes empreses.
- Manca el desplegament de polítiques de promoció de la ciutat que permetin atraure al turisme empresarial.
- Els atractius del municipi (UAB, Sincrotró, PTV) se situen fora del nucli urbà principal i no existeixen accions per atraure'ls vers hotels i restaurants de la ciutat. Els visitants del Parc Natural del Collserola no arriben a visitar la ciutat.

- Cerdanyola és el segon municipi en nombre de places hoteleres del subàmbit metropolità i el primer en establiments hotelers.

### **Mercat de treball**

- Cerdanyola és el segon municipi del subàmbit metropolità amb un mercat de treball més terciaritzat: un 85% dels treballadors ho fan al sector serveis, 9,4% a la indústria, 5,6% a la construcció i menys del 1% a l'agricultura.
- Un 8,94% del personal de la UAB resideix a Cerdanyola del Vallès. Aquesta proporció ha disminuït lleugerament des de l'any 2007, quan representaven el 9,98%.
- El municipi l'any 2017 tenia 21.199 assalariats i 3.950 autònoms, és a dir el 85% i 15% de les persones donades d'alta a la seguretat social.
- Respecte 2010, es produeix un increment de 2.000 assalariats (+11,5%) i una disminució de 200 autònoms (-8,5%). Dels estudiats, és el municipi amb una reducció d'autònoms més dràstica.

### **Coneixement**

- La presència en el municipi del campus de la UAB és un privilegi que està pendent d'explotar en tot potencial. No s'ha treballat prou la identitat del municipi com a ciutat universitària, si bé la població percep efectes negatius, com la suposada pujada de lloguers a causa de la demanda dels estudiants.
- El Síncrotró Alba és un recurs únic al territori amb un potencial enorme tant en termes de generació de coneixement i d'aplicacions per a les indústries de l'energia, de materials, fàrmacs...
- El Parc de l'Alba, el Parc de Recerca de la UAB i el Hub B30 obren un gran potencial en el territori en termes de transferència de coneixement, R+D+I i cooperació universitat-empresa.
- Gairebé un 30% de les empreses a Cerdanyola del Vallès són d'intensitat de coneixement alt, situant-se com el segon municipi del subàmbit metropolità, però amb una tendència a la baixa a partir del 2016.
- El mercat laboral a Cerdanyola del Vallès en comparació a la regió metropolitana està altament especialitzat en sectors vinculats a l'activitat universitària: recerca i desenvolupament, educació i enginyeria

### **Comerç**

- La configuració del teixit urbà de Cerdanyola no presenta una malla de petit comerç amb continuïtat sinó que els dos eixos comercials estan fragmentats per la via del tren, el riu i es fragmenten a l'alçada del carrer Francesc Layret.
- En conseqüència les zones comercials no solen ser espais de passeig i la població tendeix a sortir del municipi per anar de botigues, ja que a més Cerdanyola està envoltada per una gran oferta de superfícies comercials.
- Respecte els hàbits de compra, en l'alimentació fresca, el quotidià alimentari i per a productes no alimentaris (farmàcia, perfumeria) o de serveis personals (perruqueria i estètica), més del 75% dels enquestats realitzaven les compres al municipi
- Per a productes d'equipament de la persona o de la llar i per oci, lleure i cultura, menys d'un 40% de la població compra al municipi i tendeix a anar a Barcelona o els centres comercials de l'entorn.

- Cerdanyola del Vallès disposa d'un elevat nombre d'establiments comercials per cada 1.000 habitants (12‰), la immensa majoria situats dins la trama urbana, però són establiments de superfície mitjana reduïdes (107m<sup>2</sup>, el segon amb menor superfície per darrera de Badia del Vallès).
- El 16,44% dels locals es troben buits, una problemàtica que afecta sobretot al districte 2 Fontetes (21%) i molt poc al districte 3 Montflorit-Canaletes (2%). Per barris, en el de Bonasort (districte Centre) el 25% dels locals es troben tancats i a Quatre Cantons arriba al 32%.
- El comerç està orientat a les primeres necessitats i escassegen els comerços tipus franquícia i els mercats són un pol d'atracció per la compra de productes de primera necessitat, tot i haver patit anys de crisi i baixa inversió.

## Diagnosi de l'àmbit d'economia i coneixement

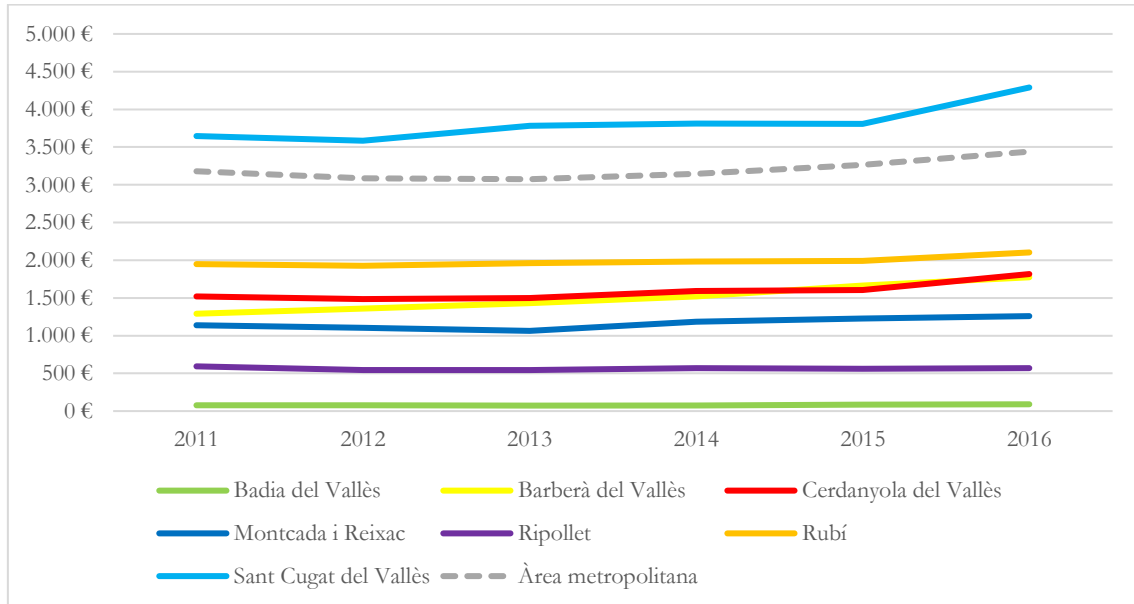
### a) Estructura econòmica

Pel què fa a l'estructura econòmica, Cerdanyola de Vallès era una ciutat de polígons industrials que progressivament s'han anat reorientant fins a ser una ciutat de serveis. El tancament d'algunes indústries emblemàtiques, la creació del Centre Direccional i el Parc Tecnològic del Vallès i l'expansió del Parc de la Recerca de la UAB han reorientat l'economia del municipi cap al sector dels serveis i la recerca (amb empreses punteres com Eurecat, Grup Catalònia).

Des d'una mirada macroeconòmica, el Producte Interior Brut és l'indicador que dona a conèixer el valor monetari de la producció de béns i serveis en un àmbit territorial determinat. Malgrat les seves limitacions, ja que no aporta informació pel que fa repartiment de la riquesa ni el seu impacte social i ecològic, és útil per conèixer el volum econòmic que es genera, en aquest cas, a Cerdanyola del Vallès i en els municipis del seu entorn.

Cerdanyola del Vallès disposava l'any 2016 d'un **Producte Interior Brut de 1.817 milions d'euros** (Figura 4.1). En valor monetari, Cerdanyola del Vallès és **la tercera economia local més gran dels municipis del seu entorn, per darrere de Sant Cugat del Vallès i Rubí**. Des de l'any 2011 fins a l'actualitat, el PIB local ha tingut un lleuger creixement sostingut, passant d'un producte interior brut de 1.522 als 1.817M€.

**Figura 4.1. Producte Interior Brut, en milions d'euros. Municipis del subàmbit metropolità, 2011-2016.**



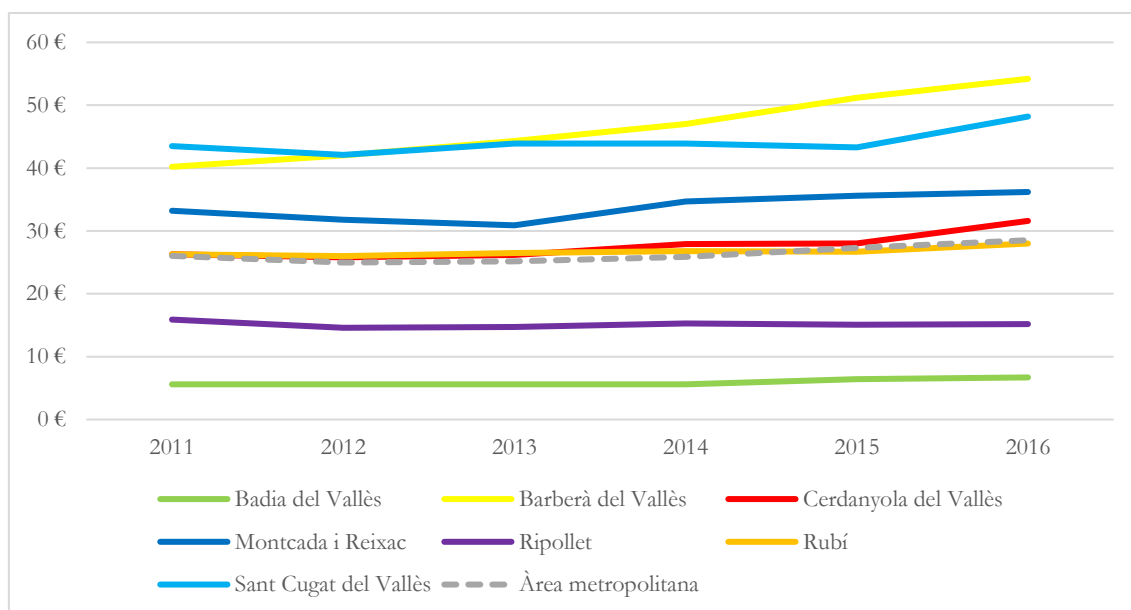
Font: Elaboració pròpia a partir de Sistema d'Indicadors Metropolitans de Barcelona (SIMBA).

Respecte als municipis del seu entorn, Cerdanyola del Vallès és juntament amb Barberà del Vallès i Sant Cugat del Vallès, dels municipis que més veuen incrementat el seu valor monetari. Destaca l'augment registrat a Sant Cugat del Vallès, amb més de 1.000M€, molt per sobre de l'augment que es registra en els altres municipis. Aquest fort increment del PIB coincideix amb l'important increment registrat en el nombre de persones assalariades. Excepte Badia del Vallès

que pateix una disminució del PIB, la resta de municipis incrementen el volum i valor de les seves economies especialment, a partir de l'any 2012-13.

**Respecte al PIB per càpita, Cerdanyola es manté en una banda mitja respecte als municipis de l'entorn, similar a la mitjana metropolitana, i superat per Sant Cugat, però també per Montcada i Reixac i Barberà del Vallès**, que si bé tenen un PIB similar té una població inferior (gairebé 25.000 habitants menys) (Figura 4.2). L'evolució en el període 2011-16 és similar a l'observada anteriorment, destacant el marcat creixement de Barberà del Vallès (+14.000€/càpita), seguit per Cerdanyola del Vallès amb un creixement de 5.300 euros per càpita i Sant Cugat del Vallès (+4.700€/càpita).

**Figura 4.2. PIB per càpita, en milers d'euros. Municipis del subàmbit metropolità, 2011-2016.**



Font: Elaboració pròpia a partir de Sistema d'Indicadors Metropolitans de Barcelona (SIMBA).

### a.1. Sectors d'activitat

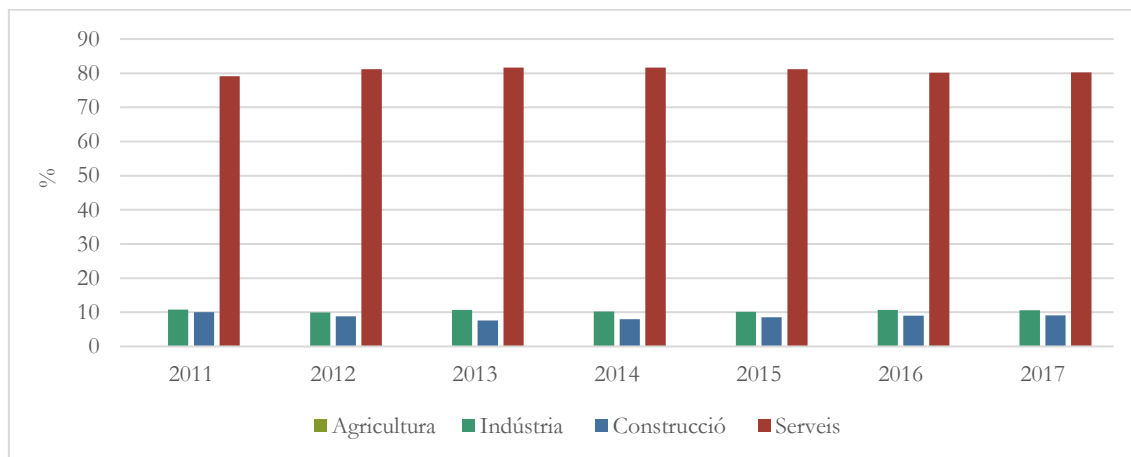
El nombre d'empreses de cada municipi i la classificació d'aquestes segons grans sectors d'activitat ens permet conèixer l'estructura sobre la qual es fonamenta l'economia local de les ciutats analitzades, conèixer les seves febleses o bé potencialitats econòmiques.

**Cerdanyola del Vallès és una ciutat eminentment de serveis, sector en el que concentra el 80% de les seves empreses** (Figura 4.3). El 20% restant són del sector industrial i de la construcció, cadascun d'ells amb un pes similar (10,6% i 9,1% respectivament). El sector que pràcticament no té activitat és l'agrícola, que compta entre 1 i 2 empreses. De fet, l'evolució del pes de cadascun dels sectors econòmics evidencia que no es produeixen canvis entre 2011 i 2017, i aquesta mateixa estabilitat es produeix també en el nombre total d'empreses. Malgrat un petit descens l'any 2012, **en l'actualitat hi ha en funcionament un total de 1.588 empreses, 26 més que les registrades el 2011.**

Per trobar variacions significatives cal augmentar la perspectiva històrica. Entre l'any 2001 i 2017 el nombre d'empreses industrials va disminuir en 69, i les dedicades a la construcció també disminuïren en 71. Per contra, les dedicades a serveis van créixer en 190 empreses.

En aquest context, les persones entrevistades consideren que **l'impacte de la crisi** es va resistir en part gràcies a l'economia diversificada del municipi. Tot i això, posen de relleu que afectà a tots els nivells socials, incloent a perfils que no estaven acostumats en situacions de dificultats econòmiques.

**Figura 4.3. Empreses per grans sectors d'activitat econòmica. Cerdanyola del Vallès, 2011-2017.**

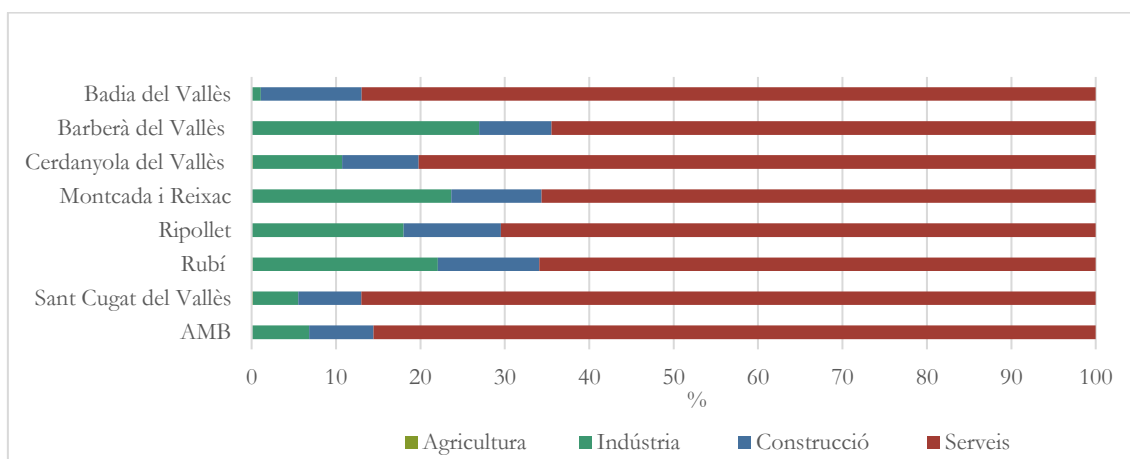


Font: Elaboració pròpia a partir de Programa Hermes Diputació de Barcelona.

En comparació amb els municipis del voltant de Cerdanyola del Vallès, en tots ells el sector predominant amb diferència és el de serveis, mentre que el pes industrial és substancialment diferent (Figura 4.4). En ciutats com Barberà del Vallès, Montcada i Reixac i Rubí el nombre d'empreses d'aquest sector suposa més d'un 20% i a Ripollet un 18%. Proporcionalment, són més del doble que a Cerdanyola del Vallès. D'altra banda, Badia del Vallès, que no compta amb sòl industrial, i Sant Cugat del Vallès són els dos municipis analitzats amb menys presència d'empreses del sector industrial. En canvi, en totes les ciutats analitzades el sector de la construcció presenta un pes similar, al voltant d'un 10% de les empreses. En el conjunt de l'àrea metropolitana de Barcelona el nombre d'empreses del sector industrial suposa el 7%.

Aquesta estructura econòmica també s'ha mantingut estable en tots els municipis. Així mateix pel que fa nombre total d'empreses, a totes les ciutats excepte Ripollet després d'un lleuger descens l'any 2012, actualment registren més empreses que el 2011.

Figura 4.4. Empreses per grans sectors d'activitat econòmica. Municipis del subàmbit metropolità, 2018.



Font: Elaboració pròpia a partir de Programa Hermes Diputació de Barcelona.

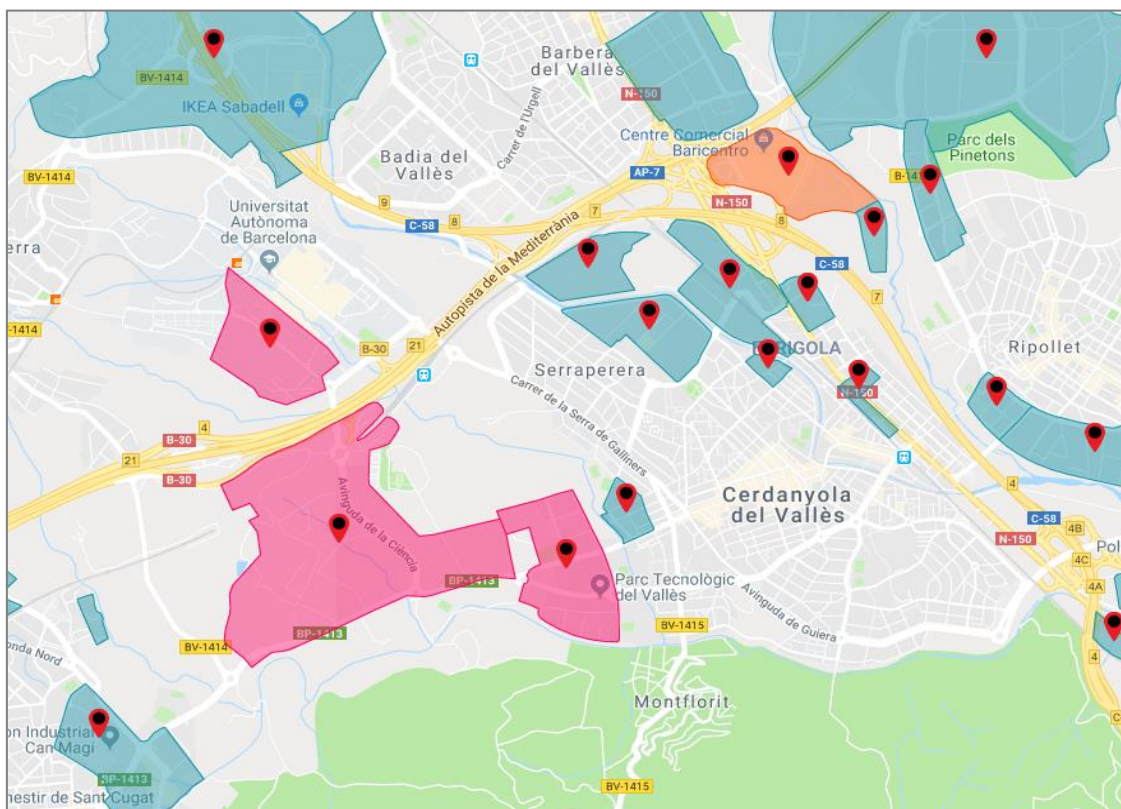
### a.2. Polígons d'Activitat Econòmica

El caràcter fortament terciari de Cerdanyola del Vallès, fa necessari analitzar l'adaptació del municipi a aquesta estructura econòmica, especialment pel que fa l'evolució de recursos com els polígons d'Activitat Econòmica (PAE).

Actualment, els PAE tenen una configuració urbana que respon a les necessitats del moment en que van sorgir: ubicats al costat de les autopistes i orientats a l'ús i la manufactura de les matèries primeres. Unes condicions que presenten desajustos amb les necessitats actuals: **manca de fibra òptica, problemes d'accessibilitat i connexió amb el centre de la ciutat**, una qüestió que pels residents al municipi es converteix en una mobilitat en vehicle privat obligada. Aquest fet esdevé especialment problemàtic pels menors que fan cicles formatius i han de realitzar les pràctiques en empreses dels polígons. Així, les persones entrevistades exposen la necessitat de **reactivar econòmicament els polígons industrials**, partint d'un treball transversal dins de l'Ajuntament, i debatent sobre la necessitat de reconvertir o no antics terrenys industrials en zones residencials.

D'aquesta manera, per tal d'observar la situació dels PAE al municipi, analitzem tres indicadors principals: la superfície total dedicada a PAE, el nombre d'empreses que s'hi concentren i el grau d'activitat que s'hi registra. **Cerdanyola del Vallès compta actualment amb 11 polígons industrials** que ocupen un total de 2,8 km<sup>2</sup> de sòl municipal amb 167 empreses industrials (Figura 4.5). Entre aquests, destaca el Parc de l'Alba amb prop de 1,2Km<sup>2</sup> de superfície, que representa el 42% de la superfície total, seguit del Parc Tecnològic del Vallès (12%) i el Parc de Recerca Sud de la UAB (10%).

Figura 4.5. Polígons d'Activitat Econòmica per tipologia i superfície. Cerdanyola del Vallès, 2017.



PAES	Tipologia del polígons	Superfícies en m <sup>2</sup>
Parc de l'Alba	Parc tecnològic	1.222.750
Parc Tecnològic del Vallès	Parc tecnològic	355.404
La Bòbila	Industrial, terciari i mixt	64.633
La Clota	Industrial, terciari i mixt	217.048
Rivière – Can Mitjans	Industrial, terciari i mixt	157.969
Polizur – Can Mitjans	Industrial, terciari i mixt	255.714
Can Fatjó Sud	Industrial, terciari i mixt	86.500
Xarau – Santa Anna	Industrial, terciari i mixt	25.296
Can Fatjó Nord (parcialment Sant Cugat)	Industrial, terciari i mixt	157.261
UAB Parc de Recerca Sud	Parc tecnològic	301.057
Carretera de Barcelona	Industrial, terciari i mixt	41.392
<b>TOTAL</b>		<b>2.885.024</b>

Font: Consell Comarcal del Vallès Occidental.

Cerdanyola del Vallès es troba entre les tres ciutats del seu entorn amb més nombre de PAES, juntament amb Rubí i Montcada i Reixac, però a la vegada entre els municipis que menys sòl industrial disposa (Figura 4.6). Per tant, es tracta de **polígons de dimensions més reduïdes si es comparen amb altres PAE de l'entorn**. En aquest sentit, Barberà del Vallès disposa de 5 polígons però que ocupen un total de 4,26Km<sup>2</sup>, el segon municipi amb més sòl industrial. Sant Cugat del Vallès és dels municipis analitzats amb més sòl reservat a polígons d'activitat econòmica (5,26Km<sup>2</sup>). Per contra, Badia del Vallès, per la seva naturalesa i model urbà no disposa de sòl industrial.

Figura 4.6. Superfície i nombre d'empreses industrials dels Polígons d'Activitat Econòmica. Municipis del subàmbit metropolità, 2017.

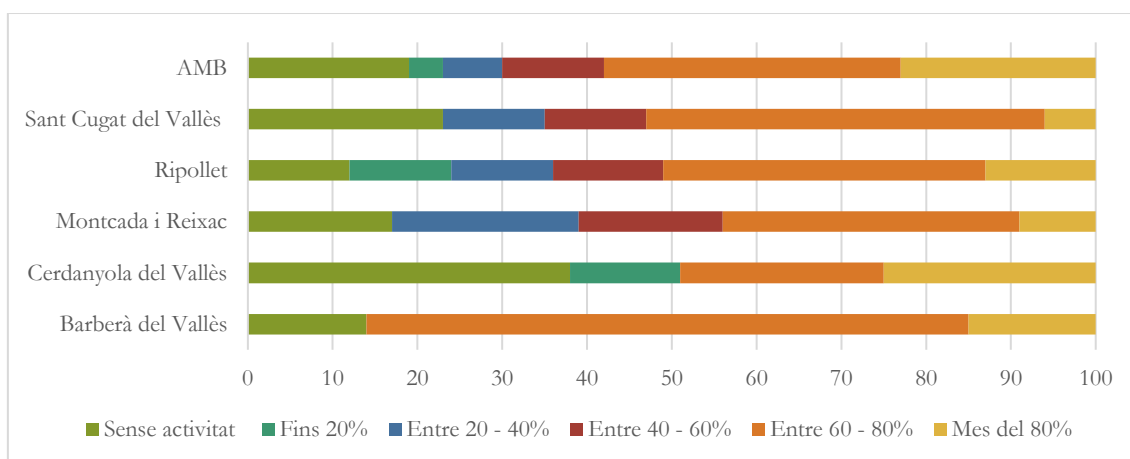


	Nombre PAE	Sòl PAE (m <sup>2</sup> )	Empreses industrials (2017)
Barberà del Vallès	5	4.262.162	373
Cerdanyola del Vallès	11	2.885.024	167
Montcada i Reixac	12	2.320.963	312
Ripollet	8	790.737	156
Rubí	11	4.329.400	467
Sant Cugat del Vallès	10	5.947.285	173

Font: Consell Comarcal del Vallès Occidental.

Tot i això, pel que fa al grau d'activitat dels polígons industrials, l'any 2015 Cerdanyola del Vallès tenia un grau de desenvolupament dels seus polígons força inferior respecte els municipis de l'entorn i el conjunt de l'àrea metropolitana de Barcelona (Figura 4.7). **Més del 50% dels seus PAE es trobaven, o bé sense activitat o bé amb un grau de desenvolupament inferior al 20%**, el més alt del conjunt de municipis analitzats. Per contra, dels PAE amb un grau de desenvolupament superior al 80%, és el municipi amb un percentatge més baix, el 25%. En definitiva, la situació dels PAE de Cerdanyola és força extrema, el 49% tenen més d'un 60% d'activitat i el 51% està per sota del 20% de desenvolupament.

Figura 4.7. Grau d'activitat dels PAE<sup>1</sup>. Municipis del subàmbit metropolità, 2017.



Font: Elaboració pròpia a partir de l'AMB.

Dels municipis estudiats, Barberà del Vallès és el que compta amb major grau d'activitat dels seus PAE. El 71% es troben entre el 60 i el 80% d'activitat, i el 15% per sobre del 80%. En general doncs, tots els municipis analitzats disposen encara de marge per fer créixer l'activitat dels seus PAE. Per tant amb l'actual sòl qualificat i habilitat com a industrial tenen la majoria d'ells reserva suficient per garantir un possible creixement de futur.

En aquest àmbit és particularment rellevant la presència al terme municipal de Cerdanyola del **Parc Tecnològic del Vallès i el Parc de l'Alba**. Ambdós són percebuts com un privilegi per part de les persones entrevistades, si bé consideren que **el municipi no en treu tot el profit que podria**. Per exemple, s'observa que la instal·lació de les empreses (Stradivarius, Sener, Natura

<sup>1</sup> Fonts: AMB (2017) *Anàlisi, descripció i caracterització dels polígons industrials a l'AMB*. Barcelona: AMB. Disponible a: <http://www.amb.cat/documents/11708/6207230/PAEsp.pdf/b1c2aebd-ae03-420b-bc8e-8e115118dfd9> i a AMB (2015). *Polígons d'activitat econòmica i productiva a l'AMB*. Barcelona: AMB. Disponible a: [http://www3.amb.cat/repositori/Estudis%20territorials/PAEP\\_informe\\_2015r.pdf](http://www3.amb.cat/repositori/Estudis%20territorials/PAEP_informe_2015r.pdf)

Bissé) s'ha produït més aviat arrel de decisions supramunicipals i que l'Ajuntament no ha desplegat prou capacitat d'atracció per dinamitzar la zona. També s'ha de tenir en compte, les diferents anul·lacions del planejament aprovat derivat de sentències judicials.

A banda, es creu **necessari millorar les connexions** d'aquests àmbits amb el teixit urbà així com incrementar la proporció de persones residents al municipi ocupades en aquestes empreses. Es té la impressió que els llocs de treball de qualitat solen estar ocupats per a població de fora del municipi.

Per últim, respecte al **turisme i la promoció de la ciutat** les persones entrevistades posen de relleu que **no s'han desplegat polítiques de promoció que permetin atraure al turisme empresarial** i és que la gran part dels atractius del municipi es situen fora del nucli. La UAB, el Sincrotró, el PTV, etc., són actius que es troben fora del nucli urbà principal i no existeixen actualment accions per atraure'ls vers els hotels i restaurants de la ciutat, per tal que aquesta se'n beneficiï. Una dinàmica semblant succeeix amb el Parc Natural de Collserola, que tot i que el municipi n'és via d'entrada, els visitants no arriben fins a la ciutat. Pel què fa al patrimoni, s'han fet esforços vers el Museu d'Art de Cerdanyola, però en canvi les persones entrevistades opinen que no hi ha estratègies per a la conservació de les ruïnes existents, per exemple.

Tot i això, Cerdanyola del Vallès és el municipi amb més establiments hotelers de l'entorn, 9 entre hotels, hostals i pensions, tot i que en places hoteleres és el segon municipi, amb 972 places, superat per Sant Cugat del Vallès que malgrat comptar amb 6 establiments hotelers té 1.082 places (Figura 4.8). Aquesta diferència en les places hoteleres està vinculada a la tipologia d'establiment, mentre que a Cerdanyola un terç dels establiments són hostals i pensions, a Sant Cugat dos terços són hotels de quatre estrelles.

**Figura 4.8. Hotels i places hoteleres. Municipis del subàmbit metropolità, 2017.**

	1 estrella	2 estrelles	3 estrelles	4 estrelles	5 estrelles	Hostals i pensions	Total	Places hoteleres
Barberà del Vallès			1	2			3	900
Cerdanyola del Vallès	2		2	2		3	9	972
Montcada i Reixac				1		1	2	231
Ripollet		1					1	200
Rubí		1	3				4	361
Sant Cugat del Vallès			2	4			6	1.082

Font: Elaboració pròpia a partir de Sistema d'Indicadors Metropolitans de Barcelona (SIMBA).

## b) Mercat de treball

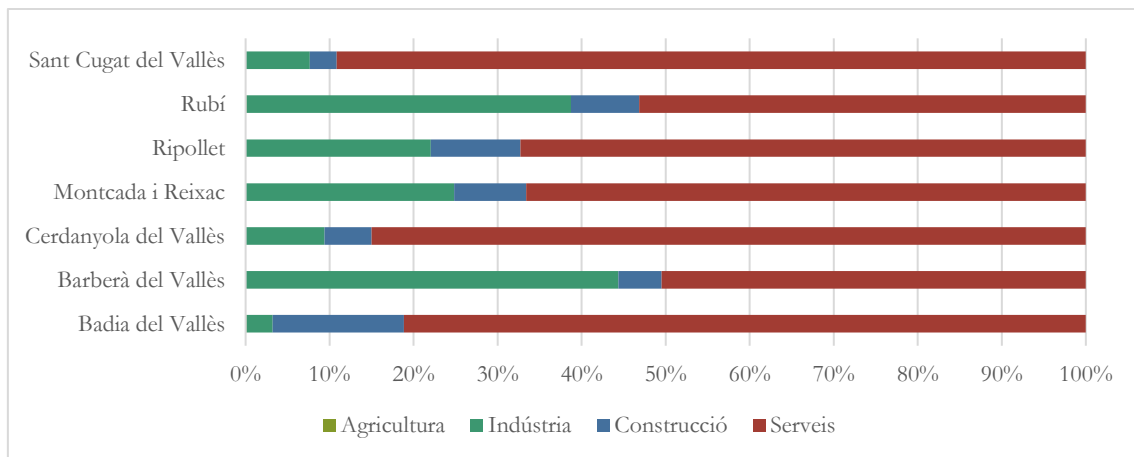
### b.1. Treballadors afiliats per sectors

En paral·lel a una economia fortament terciaritzada, l'estructura laboral de Cerdanyola del Vallès també es caracteritza per una preeminència de les persones treballadores en els serveis (Figura 4.9). **Dels treballadors afiliats un 85% ho estan en el sector serveis, situant-se com el municipi amb una proporció més elevada només superat per Sant Cugat del Vallès amb un 89,2%** i seguit de Badia del Vallès (81,2%). La resta de municipis, si bé en tots els casos els serveis són el sector amb una proporció més gran de treballadors, se situen entre el 50% de Barberà i Rubí i el 67% de Ripollet i Montcada i Reixac.

Aquests darrers municipis són els que presenten proporcions més elevades de treballadors industrials, destacant Barberà del Vallès (44%), Rubí (39%), Montcada i Reixac (25%) i Ripollet (22%), molt per davant de Cerdanyola del Vallès que és el tercer municipi amb menys proporció de treballadors a la indústria, no superant el 10% del total de treballadors afiliats (9,4%).

Pel que fa al sector de la construcció, en tots els municipis analitzats els treballadors d'aquest sector no superen el 10%, excepte els casos de Ripollet (10,7%) i Badia del Vallès que comparativament compta amb una proporció molt elevada de treballadors en aquest sector (15,6%). A Cerdanyola del Vallès només el 5,6% dels treballadors afiliats ho són en aquest sector. Per últim, el treballadors agrícoles són en tots els municipis testimonials, per sota del 0,1%.

**Figura 4.9. Treballadors afiliats per grans sectors. Municipis del subàmbit metropolità, 2018.**



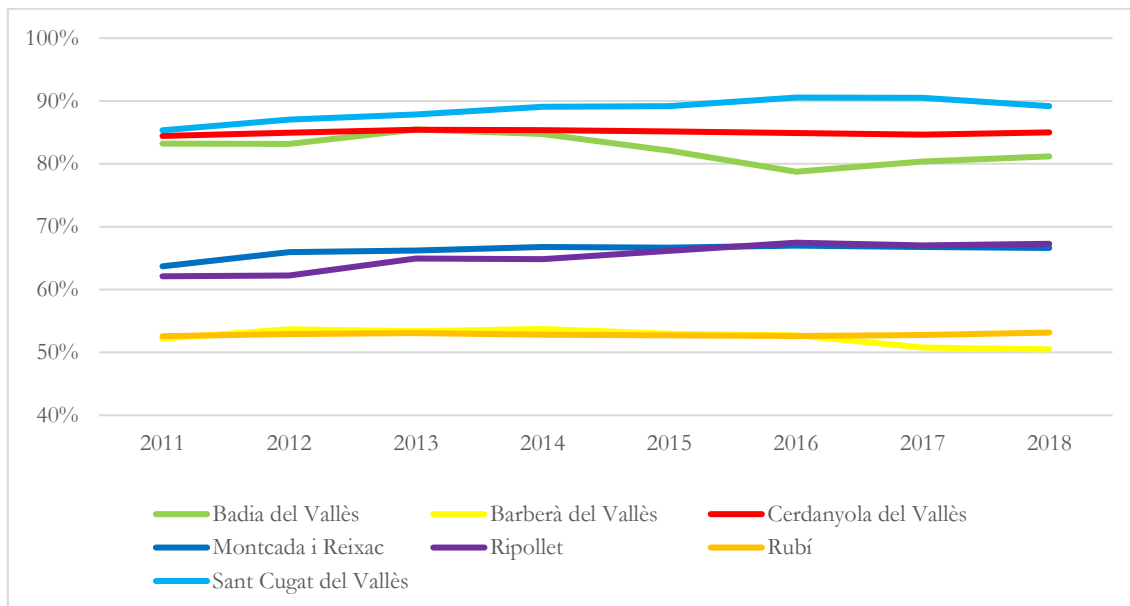
Font: Elaboració pròpia a partir de Sistema d'Indicadors Metropolitans de Barcelona (SIMBA).

L'estructura laboral d'un municipi també és rellevant per entendre l'estabilitat i fortlesa de la seva economia. En l'anàlisi de l'evolució dels treballadors del sector serveis es pot observar una gran estabilitat en el període 2011-18: si bé en tots els municipis els treballadors terciaris superen el 50%, Cerdanyola del Vallès durant tot el període es manté com a segon municipi amb una major proporció de treballadors de serveis, per sota de Sant Cugat i per sobre de Badia.

A més, tot i aquesta estabilitat, es pot observar una lleugera tendència al creixement, que si bé en el cas de Cerdanyola del Vallès només és de 0,6 punts percentuals (84,4% el 2011 al 85% el 2018). En municipis de l'entorn aquest creixement és superior en la majoria de casos (Ripollet,

Sant Cugat del Vallès i Montcada i Reixac), excepte en els casos de Badia i Barberà on hi ha una lleugera disminució (Figura 4.10).

**Figura 4.10. Treballadors afiliats en el sector serveis sobre el total de treballadors. Municipis del subàmbit metropolità, 2011-2018.**

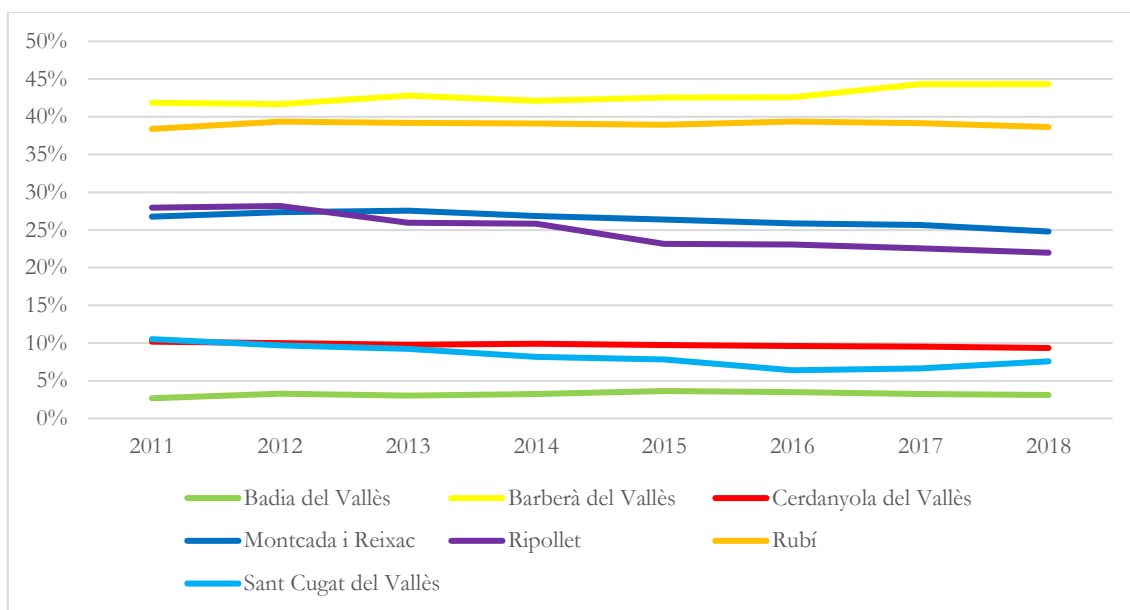


Font: Elaboració pròpia a partir de Sistema d'Indicadors Metropolitans de Barcelona (SIMBA).

Aquestes dinàmiques van en paral·lel amb els comportaments dels altres sectors d'activitat (Figures 4.11 i 4.12). A Barberà del Vallès hi ha un creixement constant dels treballadors industrials durant el període, mentre que Ripollet i Rubí, un constant lleuger decrement a favor dels treballadors en el sector serveis. A Cerdanyola del Vallès l'evolució dels treballadors industrials és una de les més estable en tot el període, mantenint-se en la banda baixa.

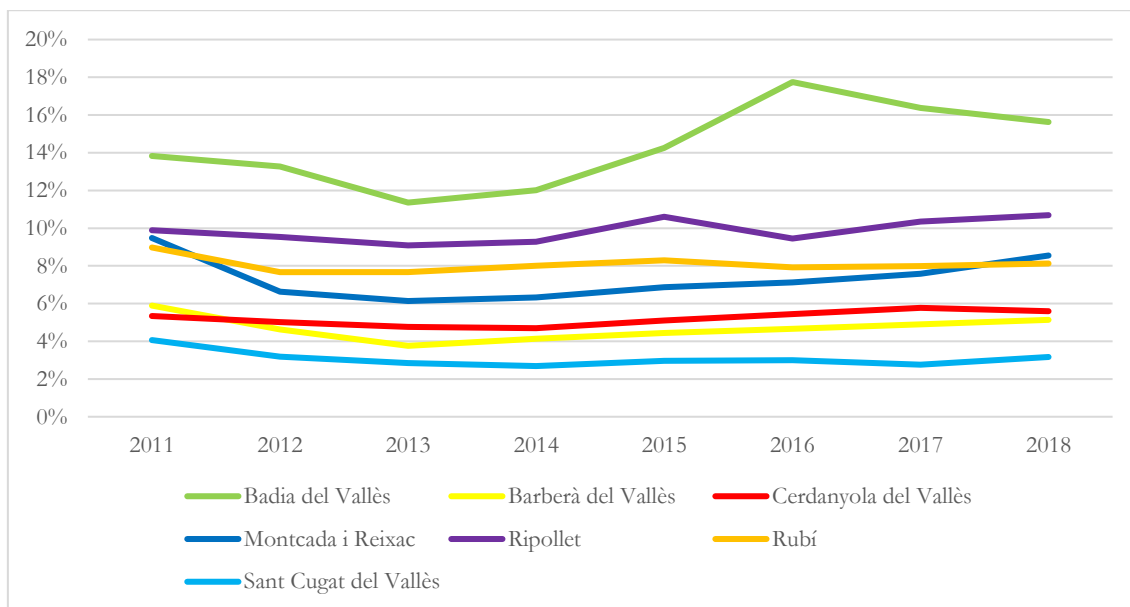
Pel que fa als treballadors de la construcció, si bé Cerdanyola dels Vallès es manté entre els municipis de la banda baixa, es constata que aquest és un sector molt més inestable i variable segons el municipi.

**Figura 4.11 Treballadors afiliats en el sector indústria sobre el total de treballadors. Municipis del subàmbit metropolità, 2011-2018.**



Font: Elaboració pròpia a partir de Sistema d'Indicadors Metropolitans de Barcelona (SIMBA).

**Figura 4.12 Treballadors afiliats en el sector construcció sobre el total de treballadors. Municipis del subàmbit metropolità, 2011-2018.**



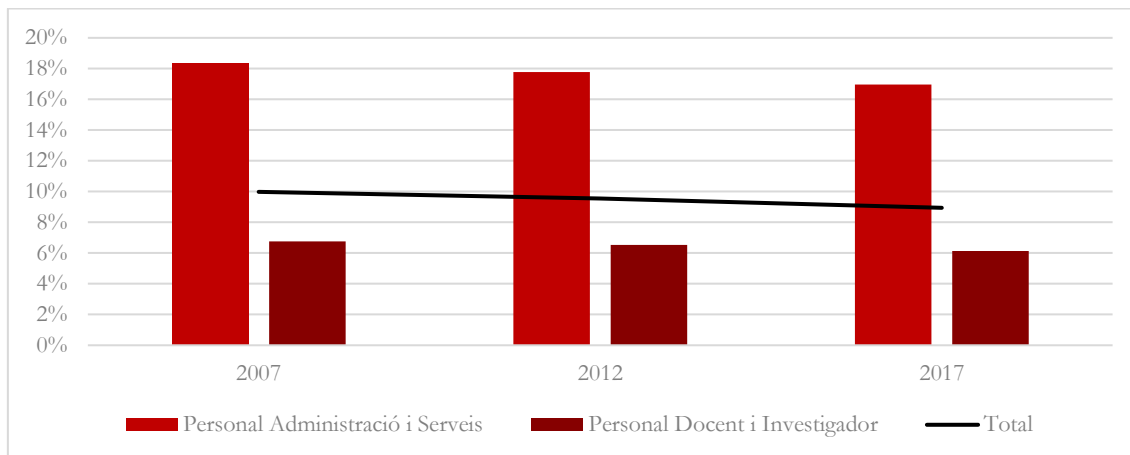
Font: Elaboració pròpia a partir de Sistema d'Indicadors Metropolitans de Barcelona (SIMBA).

Respecte al mercat de treball s'ha de reconèixer l'important **impacte de la UAB** com a motor i pol d'atracció d'ocupació. Així, per tal de poder analitzar aquest impacte de la UAB en termes d'ocupació, s'ha pres com a indicador el pes que tenen els treballadors i treballadores de la UAB residents en el municipi respecte el total.

A desembre de 2017 la UAB ocupava **6.732** persones, de les quals **602** residien al mateix municipi, el **8,94%** del total. Els darrers deu anys, a Cerdanyola del Vallès hi han residit poc més

de 600 treballadors dels més de 6.000 que hi treballen. Tot i això, **la proporció ha disminuït lleugerament des de l'any 2007, quan representaven el 9,98%, el 2012 eren el 9,56% i l'any passat el 8,94%** (Figura 4.13).

**Figura 4.13 Treballadors i treballadores de la UAB residents. Cerdanyola del Vallès, 2007, 2012 i 2017.**



Font: Elaboració pròpia a partir de Oficina de Gestió de la Informació i de la Documentació de la UAB.

És rellevant destacar que pel que fa a col·lectius laborals, **la proporció de personal d'administració i serveis (PAS) resident a Cerdanyola del Vallès és significativament més alt que del personal docent i investigador (PDI)**. Tot i que en termes absoluts els dos col·lectius representen entorn a 300 persones al llarg dels diferents cursos, actualment, **el 16,97% dels treballadors PAS resideixen al mateix municipi mentre que ho fa el 6,13% del PDI<sup>2</sup>**. Malgrat aquesta important diferència, és important remarcar que en els darrers 10 anys la proporció de PAS resident a Cerdanyola té una clara tendència a la baixa mentre que el PDI registra una major estabilitat.

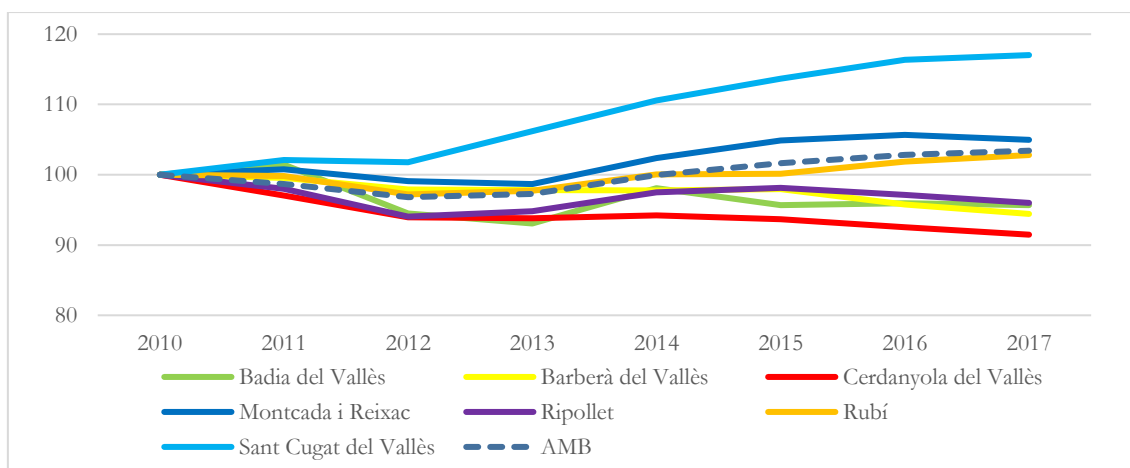
## **b.2. Treballadors afiliats segons règim de cotització**

Cerdanyola del Vallès comptava el darrer trimestre de **l'any 2017 amb 21.199 treballadors afiliats al règim general de la Seguretat social i 3.950 treballadors afiliats al règim especial de treballadors autònoms<sup>3</sup>** (Figures 4.14 i 4.15). Respecte els darrers anys, aquestes xifres suposen un clar increment del nombre de treballadors assalariats. D'una banda, **en 7 anys hi ha més de 2.000 assalariats més** (increment de l'11,5% que es produeix sobretot a partir de 2015). Per contra, en el cas dels treballadors autònoms durant els darrers anys es produeix un lleuger descens: **actualment hi ha aproximadament 200 treballadors autònoms menys que fa 7 anys enrere** (descens del 8,5%). Pel que fa a la relació entre ells, del conjunt de treballadors afiliats a la Seguretat Social, l'any 2017 un 15% ho estaven com autònoms i el 85% com a assalariats.

<sup>2</sup> Cal tenir en compte que en la categoria de Personal Docent i Investigador s'inclouen tant el personal funcionari i laboral com els personal investigador en formació predoctoral i el personal investigador postdoctoral.

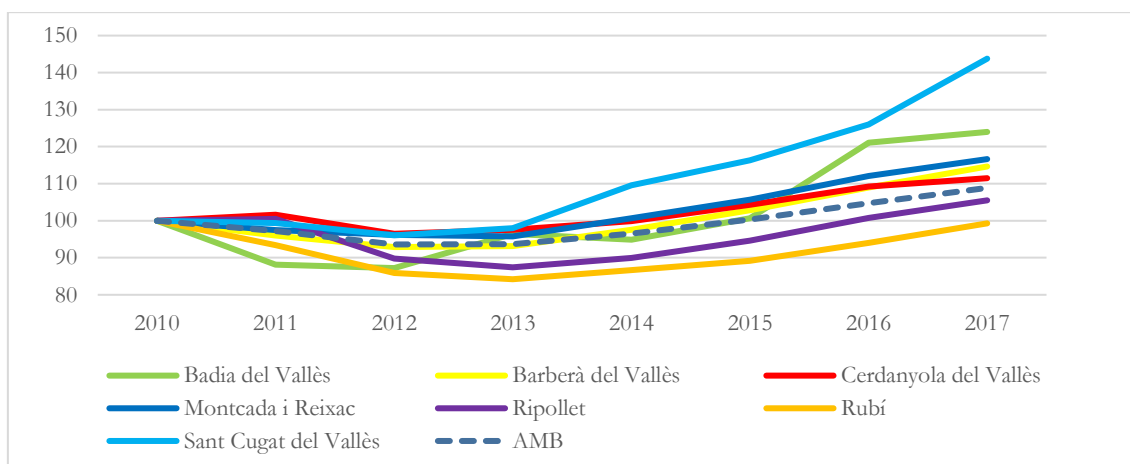
<sup>3</sup> En el cas dels treballadors donats d'alta en el règim general de la seguretat social, les dades fan referència als treballadors segons el domicili que declara l'empresa, en aquest cas, de Cerdanyola del Vallès, independentment del domicili del treballador. En el cas dels treballadors donats d'alta al règim autònoms, la ubicació de l'afiliat és l'adreça tributària de la seva activitat, i pot ser el seu domicili, taller o oficina, sigui en el seu o un altre municipi.

Figura 4.14 Treballadors afiliats al Règim Especial de Treballadors Autònoms<sup>4</sup>. Municipis del subàmbit metropolità, 2010-2017.



Font: Elaboració pròpia a partir de Programa Hermes Diputació de Barcelona.

Figura 4.15 Treballadors afiliats al Règim General de la Seguretat Social<sup>5</sup>. Municipis del subàmbit metropolità, 2010-2017.



Font: Elaboració pròpia a partir de Programa Hermes Diputació de Barcelona.

Respecte als municipis de l'entorn, Cerdanyola del Vallès és el que **pateix una reducció més dràstica del nombre d'autònoms**. De fet, Montcada i Reixac, Rubí i Sant Cugat del Vallès són els tres únics municipis de l'àmbit que l'any 2017 tenien més treballadors autònoms que el 2010. L'augment més significatiu s'ha produït a Sant Cugat del Vallès, on actualment compten amb més de 1.000 autònoms més que no pas fa set anys. Aquest fet es podria atribuir a les accions de promoció econòmica desenvolupada en el municipi, que han fomentat la creació d'espais de *coworking* i d'emprenedoria (per exemple, acollint ESADE Creapolis).

Respecte les persones assalariades, tots els municipis pateixen una evolució semblant: una disminució fins l'any 2013 i una posterior recuperació. Cerdanyola del Vallès es situa just per sobre de la mitjana metropolitana i Sant Cugat del Vallès també és el municipi que nota aquest increment de forma més acusada (Figura 4.15). L'any 2017 registra 20.000 assalariats més que

<sup>4</sup> Dades 4t trimestre anual.

<sup>5</sup> Dades 4t trimestre anual.

l'any 2012. En canvi a la resta de municipis els augments no són en cap cas superiors a les 5.000 persones. Una vegada més, aquestes diferències s'han d'associar amb la capacitat del municipi de Sant Cugat del Vallès d'atraure activitat econòmica i/o noves empreses i establiments.

Tots els municipis presenten una distribució similar entre autònoms i assalariats excepte Badia del Vallès, on les dues modalitats es troben molt més equiparades. L'any 2017, del conjunt de persones donades d'alta a la seguretat social, el 42% eren autònoms i el 58% assalariats; una distribució que fins i tot l'any 2012 es produïa en el sentit invers, el 52% eren autònoms i el 48% assalariats.

## c) Coneixement

Com s'ha anat veient al llarg de tota la diagnosi, Cerdanyola del Vallès compta amb un conjunt d'institucions de recerca de primer nivell que situen el territori com un pol de coneixement en l'entorn metropolità, català, espanyol i europeu. Malgrat això, la ciutat ha tendit a viure d'esquenes a tots aquests actius i no ha tret profit del seu gran potencial.

La presència de la **Universitat Autònoma de Barcelona és percebuda com un enorme potencial pel municipi**, que encara està pendent d'explotar. D'una banda, políticament, ja que s'ha posat de relleu com als anys 80 municipis com Sabadell van tenir més ascendència a la UAB que el propi ajuntament de Cerdanyola. Com comentarem en l'apartat de Governança i Institucionalitat, les persones entrevistades expliquen que les relacions institucionals no han estat mai fluides i que no s'han sabut generar sinèrgies entre Ajuntament i la Universitat. D'altra banda, la presència d'estudiants en el municipi històricament havia generat un dinamisme rellevant al municipi. En aquest sentit s'apunta que Cerdanyola no ha sabut treballar la identitat del municipi com a **ciutat universitària**, i en canvi se'n perceben els efectes negatius, com la pujada de lloguers que implica la demanda de pisos de lloguer per a estudiants.

Igualment, el **Sincrotró Alba** és un recurs únic al territori amb un potencial enorme tant en termes de generació de coneixement i d'aplicacions per a les indústries de l'energia, de materials, fàrmacs, etc. A més és un gran pol d'atracció de recursos i treballadors amb un gran marge de creixement. Es tracta d'una infraestructura científica de tercera generació i la més important d'aquestes característiques del mediterrani. De la vintena de sincrotrons que hi ha a Europa, és l'únic del sud d'Europa per sota del Sincrotró Europeu de Grenoble, i té capacitat d'atraure més de 1.000 investigadors l'any, tant de la comunitat científica com del sector industrial, dels quals un 25% són de fora de l'Estat<sup>6</sup>.

A més, la presència i desenvolupament del **Parc de l'Alba, el Parc de Recerca de la UAB o el Hub B30 obren un gran potencial en el territori en termes de transferència de coneixement, R+D+I i cooperació universitat-empresa**. Tots aquests agents comparteixen espai al terme municipal de Cerdanyola del Vallès, representant no només una oportunitat en termes de desenvolupament econòmic sinó per vertebrar el territori i desenvolupar infraestructures a través de l'eix de la B30.

### c.1. Intensitat de coneixement i especialització

---

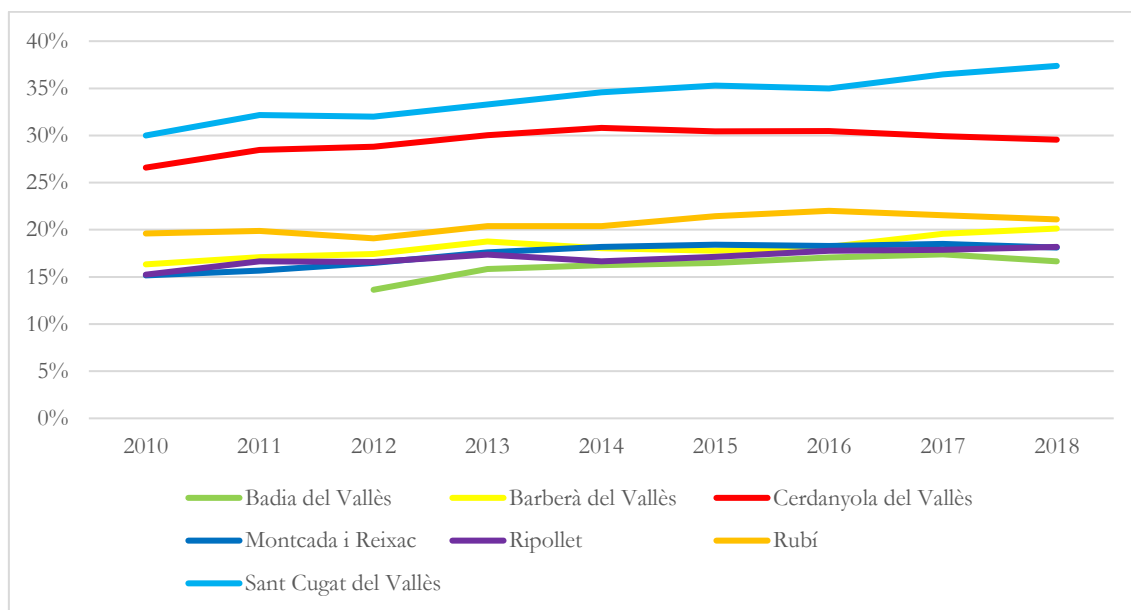
<sup>6</sup> <https://www.cells.es/ca>



Per poder copsar el pes de l'economia del coneixement en el municipi també s'han utilitzat indicadors d'empreses i treballadors d'intensitat de coneixent alt i l'índex d'especialització.

**Gairebé un 30% de les empreses a Cerdanyola del Vallès són d'intensitat de coneixement alt<sup>7</sup>, situant-se com el segon municipi entre els analitzats amb una proporció més elevada** després de Sant Cugat del Vallès (37,4%) i a certa distància de tots els altres municipis (Figura 4.16). Tanmateix, es pot observar una tendència divergent entre aquests dos municipis, més marcada a partir del 2016 quan Sant Cugat experimenta un augment més marcat en la tendència general al creixement i Cerdanyola comença a mostrar una petita davallada.

**Figura 4.16 Empreses d'intensitat de coneixement alt. Municipis del subàmbit metropolità, 2010-2018.**

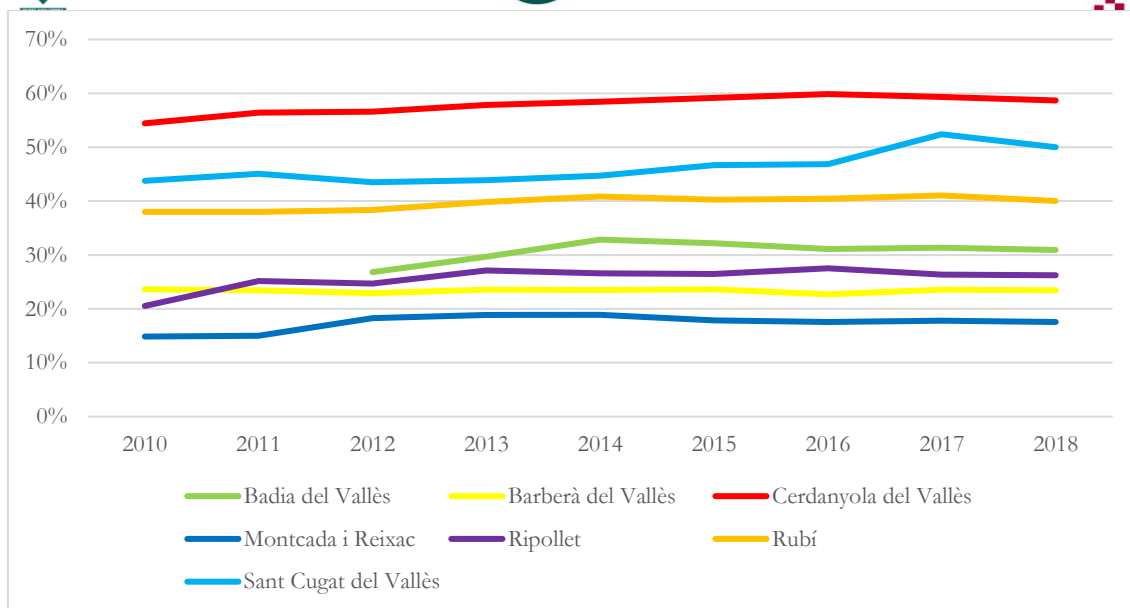


Font: Elaboració pròpia a partir de Sistema d'Indicadors Metropolitans de Barcelona (SIMBA).

Pel que fa a als treballadors afiliats d'intensitat de coneixement alt, podem observar que si bé les relacions entre municipis presenten algunes diferències l'evolució és similar. Cerdanyola del Vallès és el municipi amb més treballadors d'intensitat de coneixement alt (58,7%), seguit per Sant Cugat del Vallès (50%) i Rubí (40%) (Figura 4.17). En aquest sentit, la presència de la UAB al municipi amb més de 4.400 persones entre personal docent i investigador té un efecte clar.

**Figura 4.17 Treballadors afiliats d'intensitat de coneixement alt. Municipis del subàmbit metropolità, 2010-2018.**

<sup>7</sup> Empreses classificades en intensitat de coneixement alt a partir de classificació d'activitats econòmiques elaborada per l'Eurostat per sector d'activitat econòmica de la Classificació Nacional d'Activitats Econòmiques.



Font: Elaboració pròpia a partir de Sistema d'Indicadors Metropolitans de Barcelona (SIMBA).

**Si bé Cerdanyola es manté durant tot el període 2010-18 com el municipi amb la proporció de treballadors afiliats d'intensitat de coneixement alt més elevada, a partir del 2016 s'inicia una convergència amb Sant Cugat del Vallès, que experimenta un creixement constant fins el 2017 alhora que Cerdanyola inicia, a partir del 2016 un molt lleuger descens.**

Per altra banda, l'índex d'especialització ens permet observar el **grau d'especialització per sector econòmic** dels municipis respecte a la regió metropolitana<sup>8</sup>. Es mesura comparant el nombre relatiu de treballadors de cada sector en els dos territoris i si l'índex és superior a 0 el municipi està més especialitzat que la regió en el sector corresponent.

**El mercat laboral a Cerdanyola del Vallès en comparació a la regió metropolitana està altament especialitzat en sectors vinculats a l'activitat universitària: recerca i desenvolupament, educació i enginyeria** (Figura 4.18). A més, entre els tres sectors representen una proporció molt elevada de treballadors, gairebé el 40%. En comparació amb els altres municipis, destaca la gran especialització de Cerdanyola en el sector de recerca i desenvolupament.

**Figura 4.18 Índex d'especialització per sectors. Municipis del subàmbit metropolità, 2018<sup>9</sup>.**

	Índex d'especialització		
	Recerca i desenvolupament	Educació	Serveis tècnics d'arquitectura i enginyeria
Badia del Vallès	0,53	0,16	0,54

<sup>8</sup> Les activitats econòmiques es classifiquen segons la CNAE-09 (Classificació Nacionals d'Activitats Econòmiques) a dos dígits.

<sup>9</sup> Aquest índex indica el grau d'especialització relativa del municipi respecte a la regió metropolitana per a cada sector econòmic i es mesura comparant el nombre relatiu de treballadors de cada sector en els dos territoris. Si l'índex és igual a 0 el municipi no mostra especialització en aquell sector, si és superior a 0 el municipi està més especialitzat que la regió en el sector corresponent.

Barberà del Vallès	0,10	0,31	0,62
Cerdanyola del Vallès	<b>16,84</b>	<b>5,82</b>	<b>5,48</b>
Montcada i Reixac	0,07	0,40	0,36
Ripollet	0,10	2,34	0,51
Rubí	0,66	0,70	1,07
Sant Cugat del Vallès	2,03	1,07	3,66

Font: Elaboració pròpia.

En comparació, a la resta de municipis de l'entorn es pot observar, per exemple, l'alta concentració de treballadors de Badia del Vallès en l'administració pública i la construcció (32% dels treballadors conjuntament) o l'alta especialització de Barberà del Vallès i Rubí en sectors industrials (Figura 4.19). A Ripollet destaca l'especialització en els sectors industrial i l'educatiu, probablement també influït per l'efecte de la UAB i Sant Cugat presenta una alta especialització en sectors de serveis financers i consultoria.

**Figura 4.19. Sectors de més especialització<sup>10</sup>, índex i proporció de treballadors. Municipis del subàmbit metropolità, 2018.**

	Primer sector en especialització	Segon sector en especialització	% treballadors
Badia del Vallès	Administració pública (4,05)	Construcció (3,00)	32,2%
Barberà del Vallès	Indústria del cuir i del calçat (273,60)	Indústria del paper (5,00)	9,5%
Cerdanyola del Vallès	Recerca i desenvolupament (16,84)	Educació (5,82)	32,0%
Montcada i Reixac	Telecomunicacions (9,93)	Fabricació de productes minerals no metàl·lics (4,18)	3,0%
Ripollet	Fabricació de productes metàl·lics (3,62)	Educació (2,34)	19,8%
Rubí	Fabricació de productes farmacèutics (10,58)	Fabricació de vehicles de motor (3,53)	13,3%
Sant Cugat del Vallès	Assegurances i fons de pensions (21,88)	Publicitat i estudis de mercat (8,82)	6,4%

Font: Elaboració pròpia.

## d) Comerç

La situació del comerç del municipi pateix d'un doble efecte. En primer lloc, les persones entrevistades expressen **que la configuració del teixit urbà de Cerdanyola no presenta una malla de petit comerç amb continuïtat**, sinó que està dispers en diverses àrees ja que el municipi no compta amb un centre urbà definit. A més, sol estar orientat a les primeres necessitats i escassegen els comerços tipus franquícia. L'Estudi del Comerç Urbà de Cerdanyola de l'any 2017<sup>11</sup> coincideix en aquestes mateixes conclusions. Es detecta que l'estructura urbana del

<sup>10</sup> La selecció dels sectors de més especialització s'ha fet entre aquells sectors amb l'índex més elevat entre els que superen la mitjana de treballadors per sector.

<sup>11</sup> Estudi del Comerç Urbà de Cerdanyola del Vallès, Ajuntament de Cerdanyola i Diputació de Barcelona, juny 2017.

comerç de proximitat té un alt component alimentari (bàsicament alimentació fresca i quotidià alimentari) i que els eixos centrals concentren el parament de la llar i equipament per a la persona, però que presenten poca varietat i intensitat, preferentment pensada per al públic resident. En aquest sentit, segons l'enquesta realitzada en l'estudi, **el 90% dels enquestats compren l'alimentació fresca en el mateix municipi**, i el 79% també ho fa en el quotidià alimentari o en productes no alimentaris com la farmàcia i perfumeria i el 76% en serveis personals (perruqueria i estètica). En canvi, **en l'equipament per a la persona tan sols el 36,8% realitza les compres a Cerdanyola del Vallès** i una proporció semblant succeeix en l'àmbit del lleure, l'oci i la cultura (38,6%), mentre que **en l'equipament de la llar baixa fins al 26,8%**.

Així doncs, pel que fa al comerç d'atracció, existeixen fugues de compra en àmbits de l'equipament de la persona i en sectors de lleure, oci i cultura, i és que manca varietat d'oferta de marques i franquícies. De fet, Cerdanyola del Vallès està envoltada per una gran oferta de grans superfícies comercials que se situen en d'altres municipis i que els cerdanyolencs/ques freqüenten: Baricentro a Barberà del Vallès (a 9 minuts en cotxe), Eroski a Sant Cugat, Alcampo a Sant Quirze, La Maquinista a Barcelona (a 16 minuts en cotxe). Això fa que la **població tendeixi a sortir del municipi a l'hora d'anar de compres**. En aquest sentit, Cerdanyola no presenta un espai de passeig continu on anar de botigues, ja que els dos eixos comercials existents (carretera de Barcelona-Avinguda Catalunya i l'eix de vianants carrer Sant Martí-Sant Ramon) es troben fragmentats per la via del tren, el riu i interromputs al carrer Francesc Layret.

Cerdanyola del Vallès compta amb **dos mercats** estables, Fontetes i Serraparera, les instal·lacions dels quals eren deficitàries a causa de la manca d'inversió i darrerament l'Ajuntament està renovant-los. Solen ser **un pol d'atracció per la compra de productes de primera necessitat** però, com succeeix en d'altres municipis, també han patit anys de crisi. Les persones entrevistades consideren que caldria desplegar polítiques de dinamització dels mercats més enllà de la reforma de les façanes. El municipi també compta amb un mercat ecològic mensual i mercats ambulants.

Una altra problemàtica vinculada al comerç és l'existència de **locals buits**, concretament un total de 236, **el 16,4% dels establiments** analitzats en l'estudi de comerç urbà. El districte on més se n'hi concentren és al Districte de Fontetes, on el 21% dels seus locals es troben tancats i, en canvi, en el de Montflorit-Canaletes tan sols el 2% estan tancats. En el cas del districte Centre tot i no tenir un gran nombre de locals buits (15%), la majoria es troben concentrats al barri de Bonasort, amb el 25%.

#### **d.1. Comerços i densitat comercial**

L'any 2017 **Cerdanyola del Vallès comptava amb un total de 717 establiments comercials**, fet que suposa uns **12 comerços per cada 1.000 habitants** (Figura 4.20). Respecte als municipis del seu entorn no és la ciutat que més establiments totals posseeix, si bé en densitat d'establiments per habitants se situa únicament per darrere de Barberà del Vallès.

Tot i això, si la densitat es calcula per superfície mitjana, Cerdanyola del Vallès és dels municipis amb menys metres quadrats de comerç per cada 1.000 habitants, i amb una superfície mitjana menor. Per tant, **Cerdanyola del Vallès disposa d'un elevat nombre d'establiments comercials per cada 1.000 habitants, la immensa majoria situats dins la trama urbana, però són establiments de superfície mitjana molt menor** respecte els municipis de l'entorn. Es tracta doncs de petit comerç amb productes de primera necessitat.

Figura 4.20. Comerços i densitat comercial. Municipis del subàmbit metropolità, 2018.

	Nombre Comerços (2017)	Densitat (establiments /1000hab.)	Densitat (m2 / 1000hab.)	Superfície mitjana	% comerços dins TUC <sup>12</sup>
Badia del Vallès	100	7,43	565	76	99%
Barberà del Vallès	461	14,03	2954	211	63,12%
Cerdanyola del Vallès	717	12,42	1325	107	91,49%
Montcada i Reixac	367	10,47	1529	146	80,94%
Ripollet	383	10,11	1469	145	87,47%
Rubí	766	10,14	1350	133	88,12%
Sant Cugat del Vallès	1024	11,44	1705	149	74,32%

Font: Cens establiments comercials de Catalunya.

En altres ciutats la presència de grans centres comercials com Baricentro a Barberà del Vallès i Sant Cugat Centre Comercial influeixen clarament en la dimensió mitjana dels comerços i en el pes comercial de l'exterior de la trama urbana consolidada. Barberà del Vallès, no només és dels municipis amb major nombre de comerços per cada 1.000 habitants, si no que és on aquests disposen de major superfície. De fet, només el 63% s'ubica dins la trama urbana. Aquesta situació també es produeix de forma similar a Sant Cugat del Vallès, ja que disposa de menys comerços per habitant que Cerdanyola del Vallès, però amb força més superfície i un 25% fora de la trama urbana. En resum, per al consum de segons quin tipus de producte o servei, els veïns i veïnes de Cerdanyola del Vallès, Badia del Vallès o Rubí tendiran a desplaçar-se a altres municipis del seu entorn.

<sup>12</sup> Trama urbana consolidada.

